



An Roinn Oideachais
agus Scileanna

Sonraíocht na
Liotuáinise

AN ARDTEISTIMÉIREACHT
Gnáthleibhéal agus Ardleibhéal

An Clár Ábhar

Gluais 3

An tsraith shinsearach 4

Taithí na sraithe sinsearaí 4

Foghlaim agus oideachas teanga 7

Liotuáinis na hArdteistiméireachta 9

An t-am a thugtar 9

Cur chuige creata 9

Aidhm 9

Cuspóirí 10

Foghlaim ghaolmhar 10

An tábhacht atá le pobal teanga 11

Príomhscileanna 12

Litearthacht 13

Foghlaim agus teagasc 14

An turas foghlama teanga 14

Punann Teanga 15

Idirdhealú 16

Forléargas 17

Struchtúr 17

Breac-Chuntas ar na Snáitheanna 18

Snáitheanna staidéir 19

An snáithe 'Inniúlacht teanga chumarsáideach' ... 19

An snáithe 'Inniúlacht ilteangach agus ilchultúrtha' . 21

Measúnú don teistiúchán 24

Comhpháirteanna measúnaithe 25

Béaltrial 25

Scrúdú cluastuisceana agus scríofa 26

Critéir mheasúnaithe ghinearálta 26

Socruithe Réasúnta/Ionchuimsithe 29

Aguisín 30

Gluais

Tá sé i gceist go soiléireoidh an ghluais seo coincheapa agus téarmaí a úsáidtear sa tsonraíocht seo don léitheoir.

FTCE¹ : an Fráma Tagartha Comónta Eorpach, arna fhoilsiú ag Comhairle na hEorpa in 2001. Creat tagartha atá anseo a chuireann uirlisí, treoirlínte agus acmhainní ar fáil chun curaclaim, téacsleabhair, uirlisí measúnaithe agus cláir teanga a fhorbairt le tacú le teagasc agus foghlaim teangacha. Foilsíodh Imleabhar a Ghabhann le FTCE in 2018.

Breisteangachas: Cómhaireachtáil teangacha éagsúla sa tsochaí.

Cluastuisceant: I ngníomhaíochtaí gabhchumas cluastuisceana, faigheann agus próiseálann an t-úsáideoir teanga ionchur labhartha ó chainteoir amháin nó níos mó.²

An Creat Comhchoiteann Tagartha Eorpach: An Creat Comhchoiteann Tagartha Eorpach le haghaidh Teangacha, arna fhoilsiú ag Comhairle na hEorpa in 2001. Creat tagartha atá anseo a chuireann uirlisí, treoirlínte agus acmhainní ar fáil chun curaclaim, téacsleabhair, uirlisí measúnaithe agus cláir teanga a fhorbairt le tacú le teagasc agus foghlaim teangacha. Foilsíodh Imleabhar a Ghabhann leis an gCreat Comhchoiteann Tagartha Eorpach in 2018.

Díríte ar ghníomh: Féachtar ar an bhfoghlaim sa chur chuige seo mar ghníomhaire sóisialta agus rannpháirtí gníomhach ina chuid foghlama féin. Tugtar le fios go n-úsáidfidh an foghlaim sa sprioctheanga agus é páirteach i dtascanna bríocha, comhoibritheacha.

Foghlaim teanga bunaithe ar thascanna: Cur chuige i leith foghlaim teanga ina dtéann foghlaim sa ngleic le tascanna ón saol mar atá agus barántúla trí chumarsáid, ag tabhairt deiseanna bríocha chun an teanga a shealbhú trína húsáid.

Gabhchumas: Teanga a ghabháil agus a phróiseáil trí éisteacht agus/nó léamh.

Idirghabháil: San idirghabháil, feidhmíonn an t-úsáideoir/foghlaim sa chruithaíocht sóisialta a chruthaíonn droichid agus a chabhraíonn chun brí a chruthú nó a chur in iúl, uaireanta laistigh den teanga chéanna, uaireanta ó theanga amháin go teanga eile (eadráin trasteanga). Dírítear ar ról na teanga i bpróisis ar nós spás agus coinníollacha a chruthú chun cumarsáid a dhéanamh agus/nó foghlaim, comhoibriú chun brí nua a thógáil, daoine eile a spreagadh chun brí nua a thógáil nó a thuiscint, agus eolas nua a chur ar aghaidh i bhfoirm chuí. Is féidir leis an gcomhthéacs a bheith sóisialta, oideolaíoch, cultúrtha, teangeolaíoch nó gairmiúil.

Ilchultúrthas: In inniúlacht chultúrtha duine, ní bhíonn na cultúir éagsúla (náisiúnta, réigiúnach, sóisialta) ar a bhfuil fáil ag an duine taobh le taobh agus sin amháin; déantar comparáid agus codarsnacht eatarthu agus idirghníomhaíonn siad go gníomhach chun inniúlacht shaibhrithe, chomhtháite ilchultúrtha a tháirgeadh.³

Ilteangachas: Stór focal teangeolaíoch dinimiciúil agus forbartha de chuid an úsáideora/fhoghlaim sa aonair is ea ilteangachas⁴ ina dtarraingíonn sé ar a acmhainní agus a thaithí theangeolaíocha agus chultúrtha féin chun páirt níos iomláine a ghlacadh i gcomhthéacsanna sóisialta agus oideachais.⁵

¹ Níl an Common European Framework of Reference for Languages (CEFR) ar fáil i nGaeilge. Tá aistriúcháin éagsúla ar theideal CEFR in úsáid go forleathan, an Fráma Tagartha Comónta Eorpach (FCTE) agus an Creat Comhchoiteann Tagartha Eorpach le haghaidh Teangacha (CCTE) ina measc. Cloífead le FCTE i gcáipéisí CNM

² FTCE, Comhairle na hEorpa, 2001, lch 65

³ FTCE, Comhairle na hEorpa, 2001, lch 6

⁴ Ibid, lch 28

⁵ Ibid, lch 157

Ionchur: Treoracha, ábhair, etc., roghnaithe nó curtha ar fáil ag múinteoirí agus/nó foghlaimeoirí.⁶

Táirgeadh: Teanga a chothú trína labhairt agus/nó a scríobh.

Téacs: Gach táirge teanga, lena n-áirítear ábhar labhartha, scríofa agus ilmhódach.

Toradh: Teanga cumtha nó cothaithe ag an bhfoghlaimeoir féin.

Trasteangú: An próiseas trína n-úsáideann cainteoirí ilteangacha a stór focal ilteangach, mar chóras teanga comhtháite.

⁶ FTCE, Comhairle na hEorpa, 2001

1

An tsraith shinsearach

Bíonn an foghlaimeoir sa tsraith shinsearach ag druidim le deireadh a chuid ama ar scoil agus ag roghnú an treo ina rachaidh sé sa chuid eile dá shaol. Tá tábhacht faoi leith ag baint leis an tsraith shinsearach chun cabhrú leis an bhfoghlaimeoir aghaidh a thabhairt ar na riachtanais atá aige faoi láthair mar dhuine fásta óg agus é a ullmhú dá shaol amach anseo i gcomhthéacs ina mbeidh athruithe eacnamaíocha agus sóisialta.

Bunaíodh an tsraith shinsearach ar thiomantas do ghnóhachtáil oideachais den chaighdeán is airde do gach foghlaimeoir, de réir a inniúlachtaí pearsanta féin. Chun tacú leis an bhfoghlaimeoir agus é ag cruthú a thodhchaí féin, tá béim ar eolas agus tuiscint dhomhain a fhorbairt; ar an bhfoghlaimeoir ag glacadh freagrachta as a fhoghlaim féin; ar shealbhú príomhscileanna; agus ar na próisis foghlama. Tá an curaclam leathan, agus roinnt deiseanna le tabhairt faoi speisialtóireacht ann, agus tacaítear le leanúnachas ón tsraith shóisearach. Féachtar le freastal ar riachtanais an fhoghlaimora; cé go mbíonn riachtanais speisialta oideachais ag roinnt foghlaimeoirí, bíonn réimse leathana ábhar spéise, cumais agus tallainne ag na foghlaimeoirí ar fad.

Cothaíonn comhpháirteanna curaclaim sa tsraith shinsearach cothromaíocht idir eolas agus scileanna, agus na cineálacha straitéisí foghlama a theastaíonn chun a bheith rannpháirteach agus do chuid a dhéanamh i ndomhan atá ag athrú agus ina bhfuiltear in amhras faoina bhfuil i ndán dúinn.

Baineann measúnú sa tsraith shinsearach le faisnéis faoi phróisis agus faoi thorthaí foghlama a bhailiú, a léirmhíniú agus a úsáid. Tá foirmeacha éagsúla measúnaithe ann agus úsáidtear é ar chúiseanna difriúla. Baintear úsáid as measúnú chun an tslí chuí a aimsiú don fhoghlaimeoir trí churaclam idirdhealaithe, chun sainréimsí deacrachta nó láidreachta foghlaimora áirithe a shainnithint agus chun gnóhachtáil a thástáil agus a theistiú. Tacaíonn an measúnú leis an bhfoghlaim agus feabhsaíonn sé í trí chabhrú leis an bhfoghlaimeoir agus leis an múinteoir na chéad chéimeanna eile sa phróisis teagaisc agus foghlama a shainnithint.

Taithí na sraithe sinsearaí

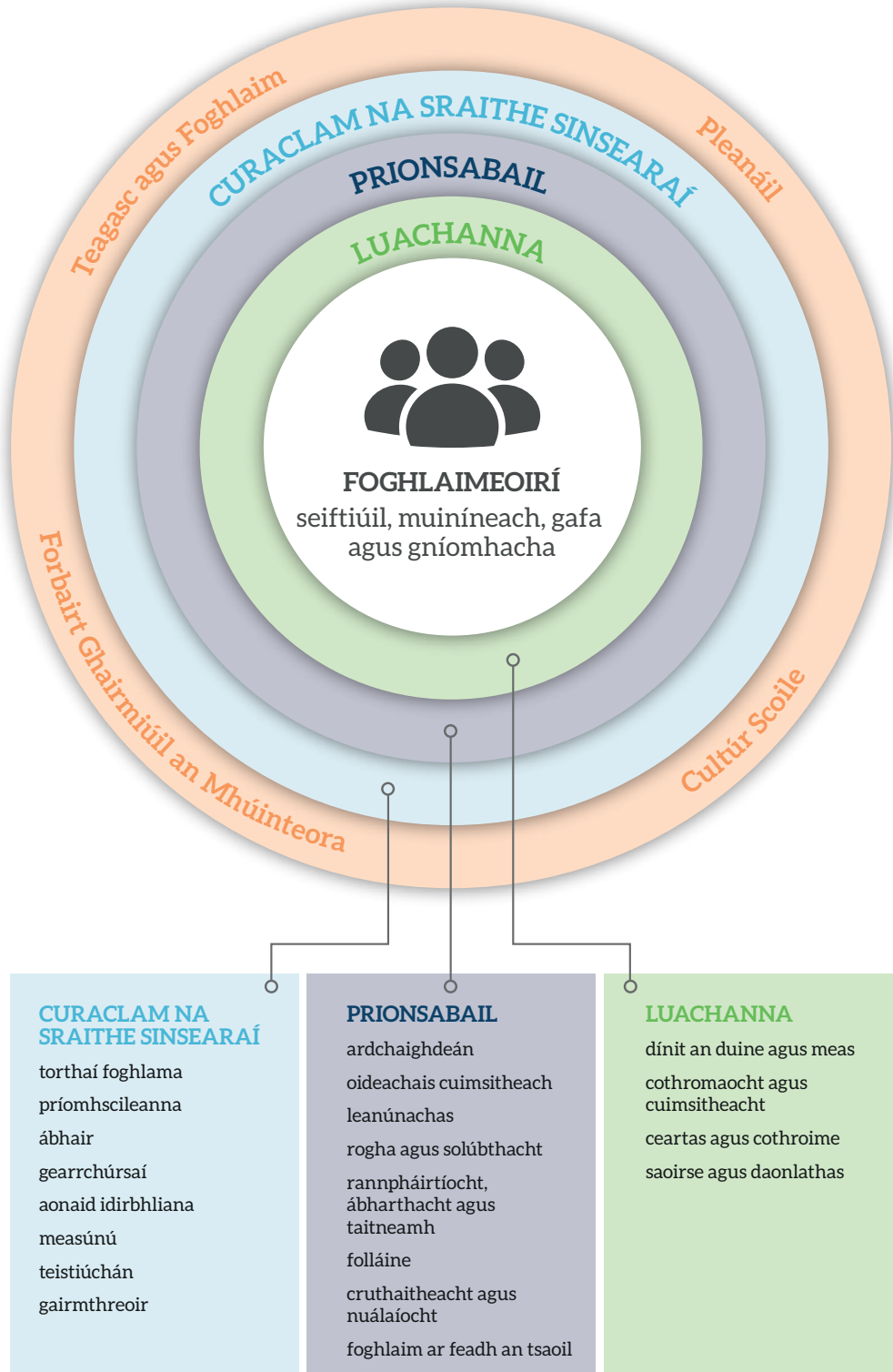
Is é fíis na sraithe sinsearaí go mbíonn an foghlaimeoir i gceartlár na taithí oideachasúil. Cuirfidh an taithí sin ar chumas an fhoghlaimora a bheith seiftiúil agus muiníneach, páirt ghníomhach a ghlacadh sa tsochaí, spéis a chothú san fhoghlaim, agus an cumas a fhorbairt le bheith ag foghlaim ar feadh an tsoil.

Tá an fhíis sin den fhoghlaimeoir bunaithe ar luachanna na sraithe sinsearaí agus réadaítear í trí na prionsabail atá laistiar den churaclam a chuirtear i láthair an fhoghlaimora sna scoileanna. Cuimsíonn an tsonraíocht príomhscileanna neadaithe agus torthaí foghlama soiléire, agus tá réimse de chuir chuige measúnaithe mar thaca faoi, rud a fhágann gurb í an tsonraíocht an meán trína bhfóirítear an fhíis don fhoghlaimeoir.

Ar chéim phraiticiúil, cuirtear taithí oideachasúil ardchaighdeáin ar fáil sa tsraith shinsearach tríd an méid seo a leanas:

- ▶ pleanáil, forbairt, eagrú agus measúnú éifeachtach curaclaim
- ▶ cuir chuige teagaisc agus foghlama a spreagann agus a chothaíonn spéis an fhoghlaimora, a chuireann ar a chumas dul chun cinn a dhéanamh, a chuid foghlama a dhoimhniú agus a chur i bhfeidhm, agus a chumas chun machnamh a dhéanamh ar a chuid foghlama a fhorbairt
- ▶ forbairt ghairmiúil do mhúinteoirí agus do lucht bainistíochta scoileanna a chuireann ar a gcumas forbairt agus athruithe curaclaim ina gcuid scoileanna a threorú
- ▶ cultúr scoile ina léirítear meas ar an bhfoghlaimeoir, a spreagann é chun freagracht a ghlacadh as a chuid foghlama féin le himeacht aimsire, agus a chuireann grá don fhoghlaim chun cinn

Is cuid de bheartas oideachais níos leithne é oideachas na sraithe sinsearaí ina ndírítear ar an méid is féidir leis an oideachas a dhéanamh chun foghlaim a fhorbairt mar dhuine agus mar shaoránach araon. Is beartas oideachais é ina leagtar béim ar chur chun cinn an chomhtháthaithe shóisialta, ar fhás na sochaí agus an gheilleagair, agus ar phrionsabal na hinbhuanaitheachta i ngach gné den fhorbairt.



Fíor 1: Forbhreathnú ar an tsraith shinsearach

SEIFTIÚIL

léiríonn siad samhlaíocht, éirim, iomas agus buanna eile trí

fiosracht
ceistiú
neamhchlaontacht
athmhachnamh
foghlam a nascadh
nuálaíocht
fadhbriteach
cruthaitheacht

MUINÉACH

forbraíonn siad a sláinte fhisiciúil agus mheabhrach agus

éiríonn siad féinfheasach
bíonn siad ardéifeachtúil
pléann le heitic, luachanna agus tuairimí
fáiltíonn roimh dheiseanna
déileálann siad le deacrachtaí
déanann siad le deacrachtaí



FOGHLAIMEOIRÍ

seiftiúil, muinéach, gafa agus gníomhacha

GAFA

glacann siad páirt i ngnéithe sóisialta, pobail, náisiúnta agus idirnáisiúnta ina saol trí

meas a léiriú do dhaoine eile
caidrimh chomhbhácha a dhéanamh agus a choimeád
cinntí eolasacha a dhéanamh
saineolas praiticiúil a thógáil
spéis a bheith acu ina dtimpeallacht shóisialta agus pholaitiúil agus freagracht a ghlacadh aistí
tuiscint mhorálta/eiticiúla agus polaitiúla a fhorbairt
roghanna saol a dhéanamh atá inbhuanaithe
cur lena leas ábhartha féin agus le leas na sochaí

INA bhFOGHLAIMOIRÍ GNÍOMHACHA

féachann siad le barr feabhais a bhaint amach san fhoghlaim chomh maith agus atá ar a gcumas agus grá don fhoghlaim a fhorbairt trí

eolas a lorg agus a úsáid, agus an chaoi a gcruthaítear eolas a thuiscint
paisean a bheith acu don fhoghlaim, bheith críochnúil ina ceann agus tiomanta dí
scileanna smaointeoireachta criticiúil agus intleachtach a fhorbairt
féinriar agus neamhspleách san fhoghlaim a chleachtadh
a gcuid foghlaim a bhainistiú agus cinntí foghlama a dhéanamh
spriocanna foghlama a shocrú agus a ghnóthú
cáilíochtaí foghlama a lorg

Fíor 2: Fís an fhoghlaim

FOGHLAIM AGUS OIDEACHAS TEANGA

Úsáidimid teanga le smaoinemh, chun ár n-eolas a chur in eagar, chun ár smaointe agus mothúcháin a chur in iúl agus chun cumarsáid a dhéanamh le daoine eile. Cónaímid i ndomhan atá lán le teangacha, agus in Éirinn chomh maith, tá oidhreacht teangeolaíochta anseo.⁷ Cleachtaí smaointeoireachta iad gach gníomhaíocht, is cuma cén teanga atá i gceist.

Ar cheann de na príomhbhealaí a shainmhíonann agus a roinneann sochaithe a gcultúr agus a n-aitheantas is ea tríd an teanga. Is meán idirghníomhaíochta atá inti, trína gcuirtear in iúl agus trína n-eagraítear eolas agus taithí. Tá a gnéithe agus castachtaí saibhre, sainiúla féin ag gach teanga, mar aon le luach intreach mar acmhainn i gcomhair rannpháirtíocht shóisialta, comhtháthú sóisialta, féidearthachtaí fostaíochta ar feadh an tsoil agus deiseanna soghluaisteachta.

Úsáidtear an teanga freisin don fhéinléiriú agus cumarsáid idirphearsanta agus baintear leas aisti don fhoghlaim sa phróiseas oideachais. Tá sí ina toisc lárnach i bhfás an fhoghlaim mar dhuine sa 21ú haois; an chaoi a bhfoghlaimid fúinn féin, faoi dhaoine eile agus faoin domhan breisteangach agus ilchultúrtha ina gcónaímid. Tugtar bealach dúinn freisin tríd an bhfoghlaim teanga saibhreas na gcultúr agus meon na ndaoine a úsáideann an teanga sin a thuiscint.

Tá daoine óga in Éirinn ag fás aníos i sochaí dhinimiciúil, bhreisteangach agus ilchultúrtha atá ag athrú go tapa ar bhonn áitiúil, náisiúnta agus domhanda. Cónaíonn siad i ndomhan ina bhfuil teicneolaíochtaí digiteacha, imirce agus soghluaisteacht ag tabhairt daoine níos gaire dá chéile ná riamh cheana. Sa tsochaí seo, a gcuireann fórsaí sóisialta, polaitiúla agus geilleagracha cruth uirthi, is féidir leis an deis chun a stór focal ilteangach a fhorbairt a bheith ina fhoinsé cumhachtaithe don fhoghlaim. Nuair a thugann an foghlaim faoi thaithe foghlama teanga, faigheann sé scileanna, eolas, tuiscint agus luachanna chun idirbheartaíocht a dhéanamh ar na hathruithe seo ionas gur féidir leis a bheith rannpháirteach go hiomlán agus go héifeachtach inár sochaí bhreisteangach agus i ndomhan na hoibre.

Nuair a úsáideann an foghlaim níos mó ná teanga amháin, leathnaítear na réimsí inar féidir leis cumarsáid a dhéanamh. Cumhachtaíonn sé sin iad chun taitneamh agus léirithuisint níos iomláine a bhaint as éagsúlacht cúlraí cultúrtha; le páirt a ghlacadh agus cur leis an sochaí mar shaoránach domhanda agus chun leas a bhaint as deiseanna fostaíochta agus soghluaisteachta.

Anuas ar dhul chun tairbhe na sochaí, bíonn dea-thionchair ag stór foghlama teanga saibhir ar fhorbairt phearsanta agus intleachta an fhoghlaim agus ar a ghníomhaíochtaí fóillíochta. Breisíonn foghlaim teanga forbairt chognaíoch agus is féidir léi cur le leibhéal níos airde gnóthachtála i réimsí oideachais eile ar nós cumais mhatamaitice agus hipitéisí eolaíochta a fhoirmliú.

Tá curaclam na scoile in Éirinn saibhir ó thaobh teanga de agus dá bhrí sin baineann inniúlacht teanga le dul chun cinn i ngach réimse foghlama. Tá dhá theanga oifigiúla stáit againn, Béarla agus Gaeilge, agus cuirtear an dá cheann díobh ar fáil don fhoghlaim mar aon le raon teangacha ón Eoraip agus taobh amuigh den Eoraip. Faigheann an foghlaim teanga réimse scileanna a bhaineann le agus a chuireann le foghlaim in ábhair eile na sraithe sinsearaí, á chumasú chun a chuid eolais teanga reatha a chur i bhfeidhm le heolas nua agus chun a scileanna a aistriú chuig gach cineál foghlama ar a thuras foghlama ar feadh an tsoil.

Ach oiread le hábhair eile, gné thábhachtach den tsonraíocht teanga seo is ea forbairt chumas an fhoghlaim chun teanga a úsáid sna ceithre mhodh cumarsáide (gabhcumas, táirgeadh, idirghníomhú agus idirghabháil⁸). Dá bhrí sin, glactar le cur chuige scileanna comhtháite i dtaobh rochtain, eagrú agus cur i láthair eolais sa tsonraíocht seo.

⁷ Creat le haghaidh Comhairliúcháin ar Straitéis um Theangacha Iasachta san Oideachas d'Éirinn (ROS, 2014, lch 3)

⁸ Imleabhar a Ghabhann le FTCE, 2018, lch 33

Tá na modhanna cumarsáide sin lárnach agus ríthábhachtach do thaithí iomlán teangacha agus cabhraíonn siad chun cur chuige dírithe ar ghníomh i leith foghlaim agus teagasc teanga a chur chun cinn agus chun tacú leis. Tugann foghlaimeoirí atá ag tabhairt faoi Theangacha Iasachta na hArdteistiméireachta a stór focal teanga uathúil féin leo chun teanga a fhoghlaim. Tá sé tábhachtach freisin a aithint go bhféadfadh leibhéal éagsúla inniúlachta a bheith ag foghlaimeoirí sna modhanna cumarsáide ag eascairt as a bhfoghlaim roimhe seo agus a stór ilteangach reatha.

Beartaítear go mbeidh an taithí ar fhoghlaim teangacha sa tsraith shinsearach ábhartha do shaol foghlaimeoirí sa lá atá inniu ann agus amach anseo. Spreagfaidh sé iad le spéis agus fiosracht a bheith acu faoin gcaoi ar féidir leo teangacha a úsáid agus a fhoghlaim agus léirthuisicint a fhás do na cosúlachtaí agus na héagsúlachtaí idir tíortha, pobail agus cultúir. Leagfaidh sé sin bunchloch láidir d'fhoghlaimeoirí le tabhairt faoi thuras ar feadh an tsaoil mar dhaoine ilteangacha, á gcumhachtú chun na scileanna agus na straitéisí a bheith acu le bheith ina bhfoghlaimeoirí níos neamhspleáiche, le tabhairt faoin domhan mór, le comhtháthú go sóisialta agus le bheith ina saoránaigh ghníomhacha.

2

Liotuáinis na hArdteistiméireachta

An t-am a thugtar

Ceapadh sonraíocht na Liotuáinise le haghaidh 180 uair an chloig ar a laghad d'am ranga.

Cur chuige creata

Úsáideadh cur chuige creata chun an tsonraíocht seo a fhorbairt i gcomhair foghlaim agus teagasc roinnt teangacha curaclaim don Ardteistiméireacht, an Liotuáinis ina measc. Baineann cur chuige coiteann leis seo i ngach sonraíocht lena n-áirítear an réamhrá, na haidhmeanna, na hionchais d'fhoghlaimoirí agus na cuir chuige measúnaithe.

Tá sonraíocht teanga iasachta na hArdteistiméireachta don Liotuáinis dírithe ar fhoghlaimoirí ó gach cúlra teanga. Áirítear anseo foghlaimoirí ó chúlraí teanga oidhreachta, ach níl sé teoranta dóibh. Tugann sé deis chun cumarsáideacha agus feasacht theangeolaíoch agus idirchultúrtha a fhorbairt i réimse leathan comhthéacsanna san fhíorshaol agus barántúla.

Ceapadh an tsonraíocht seo agus gach éagsúlacht chaighdeánach i dteanga na Liotuáinise san áireamh. Dá réir sin, tá sé i gceist go sásóidh torthaí agus taithí foghlama riachtanais gach foghlaimora.

Tá na hionchais d'fhoghlaimoirí a chuirtear in iúl sa tsonraíocht seo ailínithe ag leibhéal cosúil leis an leibhéal reatha Ardteistiméireachta do theangacha na Fraincise, na Gearmáinise, na Spáinnise agus na hIodáilise agus tá siad ailínithe go forleathan le leibhéal A2/B1 de FTCE.⁹ Tá sé ar fáil do gach foghlaimoir lena n-áirítear iad siúd ó chúlra teanga oidhreachta ar mian leo roinnt scileanna nó na scileanna ar fad ina stór cumarsáideach a fheabhsú agus iad siúd nach bhfuil aon taithí roimhe seo acu ar an teanga. Cuirfear measúnú ar fáil ag an Ardleibhéal agus ag an nGnáthleibhéal araon.

Aidhm

Is é is aidhm le Liotuáinis na hArdteistiméireachta cumas foghlaimoirí a fhorbairt chun an sprioctheanga a úsáid chun críocha cumarsáideacha, an t-idirpleáchas idir teanga agus cultúr a fhiosrú, forbairt a dhéanamh ar an léirthuisicint a chothú do luach teangacha chun críocha pearsanta, oideachasúla, gairme agus fóillíochta ar feadh an tsaoil, agus taitneamh a bhaint as foghlaim teanga.

Is é is aidhm leis inniúlacht ilteangach agus ilchultúrtha an fhoghlaimora a fhorbairt trí fheasacht teanga, trí straitéisí foghlama teanga a spreagadh, tuiscint a chothú ar an gcaoi a n-oibríonn teanga, an sprioctheanga go háirithe. Aithnítear an chaoi ar féidir le naisc idir teangacha cabhrú sa phróiseas foghlama teanga.

⁹ Déantar cur síos ar na hinniúlachtaí cumarsáideacha a theastaíonn ó fhoghlaimoirí teanga le bheith ina n-úsáideoirí éifeachtacha dara teanga sa Fhráma Tagartha Comónta Eorpach, a d'fhoilsigh Comhairle na hEorpa in 2001 agus a nuashonraíodh in 2018. Is é is aidhm le FTCE, 'bunús coitianta a chur ar fáil chun siollabais teanga, treoirlínte curaclaim, scrúduithe, téacsleabhair, etc., ar fud na hEorpa a fhorbairt' (Comhairle na hEorpa, 2001, lch 1: www.coe.int/portfolio).

Ar deireadh, is é is aidhm leis an tsonraíocht seo tacú le comhtháthú sóisialta agus saoránacht ghníomhach mar aon le léirthuisct do na deiseanna uathúla agus spleodracha a fhaightear ó theangacha, ar scoil, taobh amuigh den seomra ranga agus san ionad oibre.

Cuspóirí

Tá sé de chuspóir ag Liotuáinis na hArdteistiméireachta a chur ar chumas an fhoghlaimora an méid seo a leanas a dhéanamh:

- ▶ cumarsáid éifeachtach a dhéanamh agus páirt a ghlacadh i gcumarsáidí laethúla, i réimse meán, trí mheán na sprioctheanga
- ▶ forbairt a dhéanamh ar a chumas chun struchtúir chúí agus stór focal cuí a úsáid sna ceithre mhodh cumarsáide
- ▶ eolas a fháil agus taitneamh a bhaint as éagsúlacht foinsí, lena n-áirítear réimse meán agus téacsanna dílse, sa sprioctheanga
- ▶ bheith ina fhoghlaimoir teanga athmhachnamhach agus neamhspleách a bhfuil páirt ghníomhach aige i monatóireacht agus i measúnú a dhéanamh ar a dhul chun cinn féin
- ▶ léirthuisct a chothú d'éagsúlacht theangeolaíoch agus chultúrtha agus don luach a bhaineann lena stór teangeolaíoch a úsáid chun tuiscint níos fearr a fháil ar na naisc le pobail na sprioctheanga agus chun na naisc sin a cheiliúradh agus a chothú
- ▶ taitneamh a bhaint as a thaithí foghlama teanga agus inniúlacht teanga chúí a fhorbairt chun tabhairt faoi ghníomhaíochtaí fóillíochta, tuilleadh staidéar teanga a dhéanamh, agus/nó deiseanna gairme a fháil trí mheán na sprioctheanga
- ▶ feacht a fhorbairt ar an gcaoi a n-oibríonn teangacha agus an gaol atá eatarthu, ag cur lena chuid eolais agus scileanna teangeolaíocha le tacú le foghlaim teanga agus foghlaim go ginearálta ar feadh an tsaoil agus chun sin a spreagadh.

Foghlaim ghaolmhar

Tosaíonn oideachas teanga sa bhaile, leabaítear i gcuraclam na bunscoile é agus forbraítear a thuilleadh é sa tsraith shóisearach. Cuireann sé sin leanúnachas agus dul chun cinn ar fáil d'ábhair na sraithe sinsearaí lena n-áirítear Liotuáinis na hArdteistiméireachta.

AN LUATHFHOGHLAIM AGUS OIDEACHAS BUNSCOILE

Tosaíonn páistí ag foghlaim teanga sa bhaile agus ina bpobal. D'fhéadfadh ceann amháin (nó níos mó) as suas le dhá chéad teanga a bheith mar theanga bhaile ag páistí na hÉireann.

Tá teanga ina téama lárnach den Chumarsáid in *Aistear: Creachuraclam na Luath-Óige* (CNCM, 2009). Spreagann sé sin agus cuireann sé ar chumas páistí a n-eispéiris, a smaointe, a dtuairimí agus a mothúcháin a roinnt le daoine eile agus go rachadh a bhféinmhuinín agus inniúlacht i méid ar bhealaí éagsúla i réimse teangacha.

Tá taithí ag formhór na bpáistí ar dhá theanga ar a laghad a foghlaim i gCuraclam na Bunscoile – Gaeilge agus Béarla. Aithnítear agus spreagtar páistí i gcuraclam na bunscoile chun teangacha eile a úsáid le díriú ar eolas agus feacht shoch-chultúrtha, idirchultúrtha agus teanga. Spreagtar páistí agus tuismitheoirí chun a dteangacha baile a chothabháil agus a fhorbairt.

TEANGACHA SA TSRAITH SHÓISEARACH

Leanann formhór na bhfoghlaimeoirí i mbun staidéir ar an nGaeilge agus an Béarla i gcéim iar-bhunscoile a n-oidreachais. Anuas air sin, tugtar deis do scoláirí na sraithe sóisearaí an tríú teanga nó teanga eile a fhoghlaim.

Tugtar na scileanna agus na straitéisí d'fhoghlaimeoirí trí shonraíochtaí teanga na sraithe sóisearaí chun buntaca a chur le foghlaim teanga, lena n-áirítear teangacha breise ar féidir leo a úsáid chun críocha bríocha. Cuirtear ar chumas foghlaimeoirí machnamh a dhéanamh ar a dturas foghlama teanga, chun a sprioctheanga a chur i gcomparáid le teangacha eile atá ar eolas acu, agus chun machnamh a dhéanamh agus a bheith níos feasaí ar a n-aitheantais chultúrtha féin agus daoine eile.

TEANGACHA SA TSRAITH SHINSEARACH

Sa chéad chuid den tsraith shinsearach, an Idirbhliain, d'fhéadfadh scoláirí blaiseadh a fháil de teanga nua a chuireann ar a gcumas cur lena stór ilteangach agus ilchultúrtha.

Áirítear leis na roghanna foghlama teanga curaclaim san Ardteistiméireacht Bhunaithe faoi láthair Gaeilge agus Béarla, réimse teangacha Eorpacha, Rúisis, Araibis, Seapáinis, Sean-Ghréigis, Laidin agus Léann Eabhrach. Déanann scoláirí a thugann faoi Ghairmchlár na hArdteistiméireachta staidéar ar theanga freisin.

Beidh blaiseadh de roinnt teangacha faighte ag formhór na bhfoghlaimeoirí sa tsraith shinsearach cheana féin faoin tráth seo. D'fhéadfadh a dteanga bhaile a bheith difriúil le teanga na scoile, d'fhéadfadh comhscoláirí a bheith acu a labhraíonn teangacha eile taobh amuigh den rang, mar sin agus teanga eile á foghlaim acu tugann siad leo go leor de na scileanna foghlama teanga inaistrithe agus inniúlachta ilteangacha a shealbhaigh siad roimhe sin. Is é is aidhm le foghlaim teangacha sa tsraith shinsearach cabhrú leis an bhfoghlaimeoir cur leis na scileanna agus na hinniúlachtaí sin.

Baineann staidéar teangacha le réimsí ábhair eile freisin. Trí fhoghlaim faoin saol atá ag pobail labhartha na sprioctheanga, méadaíonn an foghlaimeoir a fheasacht ar éagsúlacht shóisialta agus chultúrtha, éagsúlacht na hoidhreachta cultúrtha, na litríochta, na n-amharcealaíon, an cheoil, na staire, na tíreolaíochta i measc nithe eile. Dá réir sin, cuirtear ar a chumas machnamh a dhéanamh agus a bheith níos feasaí ar a aitheantas cultúrtha agus teangeolaíoch féin agus ar aitheantas cultúrtha agus teangeolaíoch daoine eile.

An tábhacht atá le pobal teanga

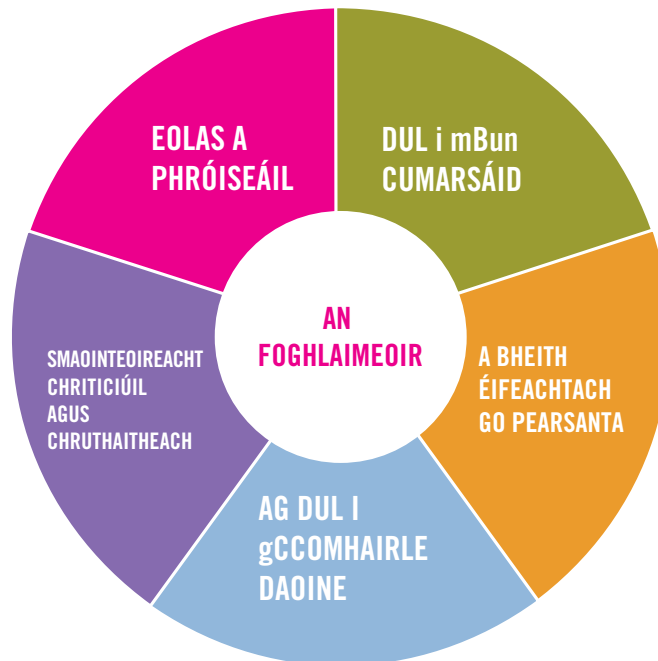
Breísítear rannpháirtíocht agus braistint dul chun cinn an fhoghlaimeora nuair a thacaítear leis naisc a dhéanamh idir an Liotuáinis agus teangacha eile atá ar eolas aige. Méadaítear a spreagadh agus an sprioctheanga á húsáid aige chun teachtaireachtaí a chur in iúl agus a fháil ina phobail teanga éagsúla, laistigh den seomra ranga, i dtimpeallacht na scoile nó sa phobal níos leithne.

Bíonn ról lárnach ag an bpobal teanga i ndul chun cinn an fhoghlaimeora. Cabhraíonn teanga agus feasacht chultúrtha leis an bhfoghlaimeoir a thuiscint a fhorbairt ar an tábhacht a bhaineann le pobal teanga, le bheith mar chuid de phobal teanga, agus chun an pobal a thuiscint. Cuireann an pobal teanga samplaí ar fáil don fhoghlaimeoir den teanga bheo agus feiceann an foghlaimeoir agus déanann sé aithris ar ghnéithe den teanga seo, a fheidhmíonn ansin mar spreagthach. Tuigeann sé an difríocht agus na nithe coiteanna idir a theanga féin agus an teanga a thugann an pobal teanga.

Chun machnamh a dhéanamh ar éagsúlacht teanga na bpobal ina labhraítear an sprioctheanga, gheobhaidh an foghlaimeoir taithí ar réimse leaganacha malartacha fóineolaíochta, foclóra agus foghraíochta atá sa sprioctheanga. Féadfaidh an foghlaimeoir freagairt, ó bhéal nó i scríbhinn, le ceann d'éagsúlachtaí caighdeánacha na sprioctheanga, fiú má bhíonn sé difriúil leis an idirghabhálaí/ábhar spreagtha.

Príomhscileanna

Dírítear sa churaclaim agus measúnú ar phríomhscileanna a leabú laistigh de thorthaí foghlama. Bíonn cur chuige éagsúil i leith measúnú ag gabháil leis sin inar féidir leis an bhfoghlaiméoir freagairtí a chumadh ina léirítear doimhneacht a chuid tuisceana. Ní mór breithniú cúramach a dhéanamh ar an gothromaíocht idir eolas agus scileanna sa churaclaim agus san fhoghlaim nuair a bhíonn príomhscileanna á leabú, agus nuair a bhítear ag aimsiú bealaí cuí lena measúnú.



Fíor 3: Príomhscileanna na sraithe sinsearaí

Sainithníodh cúig scil atá lárnach don teagasc agus don fhoghlaim i ngach cuid de churaclaim na sraithe sinsearaí. Is iad sin: Próiseáil Faisnéise; a Bheith Éifeachtach ar bhonn Pearsanta; Cumarsáid; Smaointeoireacht Chriticiúil agus Chruthaitheach; agus Obair le Daoine Eile. Is tábhachtach go ndéanfadh gach foghlaiméoir na príomhscileanna sin a fhorbairt a chabhraíonn leis a lánchumas a bhaint amach, le linn a laethanta scoile agus ina ndiaidh. Tabharfaidh sé sin deis dó páirt iomlán a ghlacadh sa tsochaí, lena n-áirítear saol an teaghlaigh, saol na hoibre agus foghlaim ar feadh an tsaoil. Ceapadh an tsonraíocht seo chun cabhrú leis an bhfoghlaiméoir líofacht teanga a fhorbairt, scileanna trasteanga ina measc, de réir mar a chuireann sé lena chuid eolais agus tuisceana ar an bhfoghlaim teanga agus dearthaí dearfacha a chruthú i leith na foghlama i gcoitinne.

PRÓISEÁIL FAISNÉISE AGUS SMAOINTEOIREACTH CHRITICIÚIL AGUS CHRUTHAITHEACH

Téann an foghlaiméoir i ngleic le bunchoincheapa agus próisis na foghlama teanga trí rannpháirtíocht i moll gníomhaíochtaí foghlama agus cumarsáide ina dtabharfaidh sé aghaidh ar na príomhscileanna ar bhealach comhtháite. Forbraíonn an foghlaiméoir scileanna próiseála faisnéise agus scileanna smaointeoireachta criticiúla agus cruthaithe trí dhul i ngleic le gníomhaíochtaí teanga ina n-éilítear air téacsanna dílse a fhiosrú agus a thuiscint, eolas ar leith a shainaithint agus a bhailiú ó théacsanna chun críche ar leith agus réimse téacsanna cruthaitheacha a fhorbairt.

CUMARSÁID

Forbraítear *scileanna cumarsáide* agus an foghlaimeoir ag comhoibriú agus é ag léiriú agus ag comhroinnt a thuairimí agus smaointe. Spreagann sé sin é chun comhrá agus plé, éisteacht chúramach agus chriticiúil a dhéanamh, agus tuairimí, dearchtaí agus mothúcháin a mhealladh. Foghlaimeoidh sé freisin le faisnéis a chur ar fáil ar bhealach atá ábhartha agus intuigthe do dhaoine a bhfuil leibhéal éagsúla eolais agus tuisceana teanga acu.

OBAIN LE DAOINE EILE AGUS A BHEITH ÉIFEACTACH AR BHONN PEARSANTA

Mar gheall go bhfuil teanga cumarsáideach go nádúrtha, cuireann foghlaim teangacha ar chumas an fhoghlaimeora léirtheiscint a fháil don obair i gcomhar, rud ar féidir leis cabhrú chun duine a spreagadh agus teacht i dtír ar na buanna go léir i ngrúpa. Forbraíonn an foghlaimeoir an cumas chun a straitéisí foghlama teanga éagsúla a phlé agus a roinnt. Cuireann féinfheasacht agus diongbháilteacht os comhair dúshlán ar chumas an fhoghlaimeora fás agus forbairt. Forbróidh an foghlaimeoir an scil seo maidir le *bheith éifeachtach go pearsanta* de réir mar a fhorbraíonn sé straitéisí chun foghlama agus tógáil ar eolas roimhe seo.

Litearthacht

Is é atá i gceist sa litearthacht ná an cumas le bheith in ann na cineálacha éagsúla den chumarsáid a léamh, a thuiscint agus léirtheiscint chriticiúil a bheith againn dóibh, an teanga labhartha, téacs clóite, na meáin chraolta, agus na meáin dhigiteacha ina measc. Tá sealbhú litearthachta ina chomhpháirt lárnach de shealbhú teanga. De réir mar a mhéadaíonn cur amach an fhoghlaimeora ar théacsanna agus meáin éagsúla (lena n-áirítear téacsanna ilmhódacha), forbraíonn sé scileanna litearthachta. Agus a théacsanna féin á gcruthú aige, cumarsáid á dhéanamh ar líne, nó eolas á lorg sa seomra ranga Liotuáinise, forbraítear scileanna teanga agus digiteacha an fhoghlaimeora, agus breisíonn sé seo go mór a litearthacht fhoriomlán, litearthacht dhigiteach san áireamh. Cuireann úsáid na teicneolaíochta go mór le cruthaitheacht a chothú, litearthacht a shealbhú agus an tsástacht a fhaigheann an foghlaimeoir ó theanga a úsáid.

Gné lárnach is ea trasteangú, an próiseas trína n-úsáideann cainteoirí breisteangacha a stór ilteangach mar chóras teanga comhtháite, i gcumas an fhoghlaimeora chun a bhealach a dhéanamh trí éilimh chasta shóisialta agus chognaíocha i sealbhú teangacha nua.

Is gné thábhachtach dá fhorbairt litearthachta í feasacht teanga. Cabhróidh an fheasacht sin leis an bhfoghlaimeoir roghanna eolacha a dhéanamh fad is a thugann sé faoi ábhair, smaointe agus coincheapa. Bíonn coincheapa cainníochtúla agus uimhriúla mar chuid den fhoghlaim teanga freisin, ag doimhniú scileanna uimhearthachta an fhoghlaimeora.

Foghlaim agus teagasc

Spreagtar foghlaimeoir na sraithe sinsearaí leis an eolas, na scileanna agus na luachanna a fhorbairt a chuirfidh ar a chumas a bheith níos neamhspleáiche mar fhoghlaimeoir agus a bheith tiomanta d'fhorbairt a chuid foghlama ar feadh a shaoil.

Cé go leagtar amach na torthaí foghlama a bhaineann le gach snáithe astu féin, ní thuigtear as sin go bhfuil staidéar le déanamh orthu ina n-aonar. Barrfheabhsaítear rannpháirtíocht agus foghlaim an fhoghlaimeora trí thairbhí iomlán chomhtháite ar an dá shnáithe. Tugtar solúbthacht sa tsonraíocht seo don mhúinteoir agus don fhoghlaimeoir chun réimse cuir chuige agus straitéisí foghlaim agus teagaisc a úsáid atá cuí agus ábhartha do na comhthéacsanna éagsúla ina n-úsáidtear an teanga.

Spreagtar foghlaimeoir na sraithe sinsearaí leis an eolas, na scileanna, na dearcthaí agus na luachanna a fhorbairt a chuirfidh ar a chumas a bheith níos neamhspleáiche mar fhoghlaimeoir agus a bheith tiomanta d'fhorbairt a chuid foghlama teanga ar feadh a shaoil. Ba cheart go mbeadh idirnasacht ár dteanga, ár sochaí agus ár gcaidrimh idirphearsanta fite fuaite i dteagasc agus i bhfoghlaim sa seomra ranga, áit a spreagtar an múinteoir le béim a leagan ar nádúr sóisialta na teanga.

Leagtar amach sa chuid thíos na cuir chuige foghlama agus teagaisc atá fite fuaite i snáitheanna comhtháite na sonraíochta.

AN TURAS FOGHLAMA TEANGA

Is féidir breathnú ar fhoghlaim agus sealbhú na Liotuáinise mar thuras foghlama teanga. Diríonn an foghlaimeoir sa turas seo ar bheith ina úsáideoir teanga cumasach, neamhspleách agus féinrialaitheach. Cuid tábhachtach den turas is ea foghlaim agus sealbhú teanga roimhe seo. Cé go mb'fhéidir nár fhoghlaim sé an Liotuáinis cheana, tá ról tábhachtach ag na scileanna atá forbartha ag an bhfoghlaimeoir agus a chéad teanga agus aon teanga(cha) eile á sealbhú chun an teanga seo a shealbhú agus a fhorbairt. Forbróidh sé straitéisí foghlama teanga is féidir a úsáid i dteangacha difriúla, rud a ligfidh dó ceangal a dhéanamh idir gnéithe den teanga agus tairbhí an ghnáthshaoil.

Is í an féinfheasacht an uirlis is éifeachtaí ar féidir le foghlaimeoirí teanga a úsáid chun dul chun cinn a dhéanamh. Le cabhair agus aiseolas ón múinteoir agus trí mhachnamh a dhéanamh ar a thuras foghlama teanga, glacann an foghlaimeoir na céimeanna riachtanacha chun a inniúlacht teanga a fhorbairt. Comhoibríonn an múinteoir agus an foghlaimeoir ar an gcuid seo den fhoghlaim teanga ar feadh an tsaoil. Soláthraíonn úsáid idirghníomhach, chumarsáideach na sprioctheanga idir an bheirt pháirtithe an t-ionchur atá rithábhachtach don fhorbairt teanga. Tá saineolas ag an múinteoir sa teanga agus tá eolas ar leith agus scileanna speisialta aige maidir le teagasc agus measúnú teanga chun an fhoghlaim a éascú. Nuair a thagann an foghlaimeoir ar dhúshlán agus deacrachtaí, tugann an múinteoir treoir, spreagadh, cabhair, aiseolas agus tacaíocht ionas gur féidir leis dul chun cinn. Tá tábhacht ar leith ag baint le haschur don fhoghlaimeoir ar an turas seo, mar atá timpeallacht foghlama atá saibhir ó thaobh teanga de, deiseanna chun úsáid a bhaint as an teanga agus idirghníomhú léi.

Le tacú leis an timpeallacht sin atá saibhir ó thaobh teanga de, tá sé inmhianaithe go spreagtar agus go dtacaítear leis an bhfoghlaimeoir le dul i ngleic le téacsanna dílse. Baineann sé sin le téacsanna ficsin agus neamhficsin lena n-áirítear ailt irisleabhair agus nuachtáin, dánta, gearrscéalta, scannáin, úrscéalta simplí, blaganna/vlaganna, stiallghreannáin, liricí, etc., ag cur spéiseanna an fhoghlaimeora agus a spreagadh chun foghlama san áireamh.

Bíonn ról freisin ag na comhscóláirí, an timpeallacht foghlama agus an pobal. Trí leas a bhaint as deiseanna chun cumarsáid a dhéanamh le comhscóláirí in obair i ngrúpaí, obair i mbeirteanna agus gníomhaíochtaí comhoibritheacha eile agus trí thascanna a dhéanamh sa sprioctheanga, is féidir leis an bhfoghlaim idirghníomhú sa sprioctheanga agus scileanna a fhorbairt sa chumarsáid, éisteacht le daoine eile agus machnamh a dhéanamh ar a chuid oibre féin agus ar obair a chomhscóláirí.

Má théitear i ngleic le réimse tascanna agus gníomhaíochtaí teanga bríocha, cuirfear ar chumas an fhoghlaimeora ceannas a ghlacadh ar a fhoghlaim féin, á spreagadh chun spriocanna a leagan amach, pleananna gníomhaíochta a fhorbairt, freagairt d'aiseolas measúnaithe agus machnamh a dhéanamh air. Chomh maith le straitéisí éagsúla teagaisc, tacóidh straitéisí éagsúla measúnaithe leis an bhfoghlaim agus soláthróidh siad faisnéis atá inúsáidte mar aiseolas, sa chaoi is gur féidir gníomhaíochtaí foghlama agus teagaisc a cheapadh agus/nó a sheachadadh ar na bealaí is oiriúnaí do riachtanais an fhoghlaimeora aonair agus a scileanna teanga. De thoradh tascanna cuí, fíorshaoil agus mealltacha a shocrú, trí cheisteanna ardoird a chur, agus aiseolas a thabhairt a chuireann neamhspleáchas an fhoghlaimeora chun cinn, tacóidh an measúnú le foghlaim chomh maith le gnóthachtáil a ghabháil.

Uirlis eile a úsáideann an foghlaim chun dul chun cinn a dhéanamh is ea an bhreathnóireacht. Cruthaítear braistint fiosracha agus mian chun foghlama, agus éiríonn an foghlaim féinfheasach. Tríd an bhfeasacht sin, aithníonn sé an difríocht idir leibhéal a chórais teanga féin (idirtheanga) mar aon le leaganacha agus samplaí níos cruinne agus níos nádúrtha den teanga a thairgeann daoine eile. Tuigeann sé an chúis a ndéanann sé botúin agus glacann sé freagracht as na botúin sin a cheartú, chun teanga níos saibhre, níos cruinne a tháirgeadh iad féin.

Mar a gcuirtear síos air thíos, féadfaidh an foghlaim a Phunann Teanga a úsáid chun cur síos rialta a dhéanamh ar na rudaí a bhreithníonn sé faoin teanga, machnamh a dhéanamh ar a dhul chun cinn agus ar chultúir tíre/tíortha agus pobail na sprioctheanga. D'fhéadfadh sé cur síos a dhéanamh freisin ar na céimeanna is gá dó a ghlacadh chun dul chun cinn a dhéanamh mar fhoghlaimeoir agus mar úsáideoir teanga. Beidh na gnéithe sin mar bhuntaca lena dhul chun cinn leanúnach sa teanga.

PUNANN TEANGA

Thar an dá bhliain de Liotuáinis na hArdteistiméireachta, forbraíonn gach foghlaim Punann Teanga. Díritear sa Phunann Teanga ar thuras teanga an fhoghlaimeora, próiseas agus dul chun cinn a thaithí foghlama teanga. Cuireann sé an foghlaim i gcroílár na foghlama, an teagaisc agus an mheasúnaithe agus éascaíonn sé foghlaim neamhspleách.

Is é cuspóir na Punainne Teanga spás a chruthú inar féidir leis an bhfoghlaim taifead agus machnamh a dhéanamh ar a inniúlacht teanga atá ag fás. Tugann sí deis don fhoghlaimeoir spriocanna foghlama pearsanta a leagan amach sna ceithre mhodh cumarsáide (gabhcumas, idirghníomhú, táirgeadh agus idirghabháil) agus chun a inniúlacht ilteangach agus ilchultúrtha a fhorbairt trí éirí níos feasaí air féin mar fhoghlaimeoir agus úsáideoir teanga.

Nuair a úsáidtear an Phunann Teanga tacaítear le measúnú foirmitheach sa seomra ranga teanga agus éascaítear an foghlaim chun léiriú a thabhairt ar an méid atá déanta aige ag foghlaim na teanga. Tá féinmheasúnú ina chuid bhunúsach den Phunann Teanga agus spreagtar an foghlaim chun spriocanna a leagan síos dá fhoghlaim agus monatóireacht a dhéanamh ar a dhul chun cinn féin trí mhachnamh measúnaithe. Anuas ar an aiseolas ón múinteoir, spreagfar an foghlaim chun féinmheasúnú agus piarmheasúnú a dhéanamh ar a chuid oibre. Forbróidh sé seo a neamhspleáchas mar fhoghlaimeoir agus mar úsáideoir teanga a thuilleadh.

Áireofar sa Phunann Teanga raon leathan míreanna, amhail téacsanna scríofa, tionscadail, ábhair fuaimne/físe, taifid foghlama, machnamh an fhoghlaimeora agus spriocanna foghlama. Aithnítear gur féidir, sa chomhthéacs seo, téacsanna cruthaithe an fhoghlaimeora¹⁰ a chur i láthair i bhformáidí difriúla – scríofa de lámh, ilmhódach agus mar sin de.

Mar bhealach chun doiciméadú agus machnamh a dhéanamh ar a fhoghlaim, cabhróidh an phunann leis an bhfoghlaiméir chun feacht a fhorbairt ar an bpróiseas foghlama teanga, chun straitéisí foghlama teanga a fhorbairt agus le bheith níos neamhspleáiche ina fhoghlaim teanga.

Mar a pléadh sa chuid Measúnaithe den tsonraíocht seo, tabharfaidh an foghlaiméir faoi chomhrá faoina Phunann Teanga i rith a bhéaltrialach. Spreagthach atá sa Phunann Teanga do chomhrá agus plé, ach ní dhéanfar measúnú ar an bpunann féin chun críocha teistiúcháin.

IDIRDHEALÚ

Ceapadh sonraíocht Liotuáinis na hArdteistiméireachta go hionchuimsitheach ar thrí bhealach:

- ▶ trí thorthaí foghlama na sonraíochta
- ▶ sa phróiseas foghlama agus teagaisc
- ▶ trí mheasúnú don teistiúchán.

Ba cheart go mbeadh na torthaí foghlama insroichte do gach foghlaiméir. Cuireann siad chun cinn na próisis foghlama, teagaisc agus measúnaithe a fhorbraíonn eolas agus tuiscint an fhoghlaimeora. Cuireann siad ar chumas an fhoghlaimeora, trí réimse taithí foghlama teanga, chun freagairt dá inniúlachtaí, anailísiú, mheastóireacht agus léiriú a thabhairt orthu agus é ag dul chun cinn.

Tacaíonn idirdhealú i bhfoghlaim agus teagasc le cothromas agus ionchuimsiú deiseanna agus rochtain do gach foghlaiméir. Téann sé i ngleic leis na bacainní roimh an bhfoghlaiméir agus scoileanna chun riachtanais daonra scoile atá ag éirí níos éagsúla a shásamh.

Is féidir leis an múinteoir na bacainní leis an bhfoghlaim a laghdú agus spéiseanna an fhoghlaimeora a aimsiú trí na féidearthachtaí ar fad atá ar fáil dó sa seomra ranga teanga ar nós straitéisí foghlama agus teagaisc. Déanann an múinteoir idirdhealú de réir téacs, taisc, toraidh, tacaíochta (tacaíocht an mhúinteora mar aon le foirmeacha eile tacaíochta), spéiseanna agus sainroghanna an fhoghlaimeora, agus trí réimse cur chuige teagaisc i leith na foghlama a úsáid.

Tacaíonn cur chuige dírithe ar ghníomh leis na deiseanna don fhoghlaim a chuirtear i láthair mar gheall ar an éagsúlacht i seomraí ranga.

Tugann an múinteoir deis don fhoghlaimeoir smaoineamh go criticiúil agus go cruthaitheach faoi na tascanna a bhfuil baint aige leo, á spreagadh chun tarraingt ar a stór ilteangach agus ilchultúrtha féin. Féadfaidh sé taithí éagsúla foghlama a thabhairt don fhoghlaimeoir bunaithe ar an saothar agus na próisis a dtugtar fúthu sa seomra ranga ionas go gcuireann sé le riachtanais an fhoghlaimeora.

Beidh an measúnú ar Liotuáinis na hArdteistiméireachta bunaithe ar na torthaí foghlama sa tsonraíocht. Déanfar an foghlaiméir a mheas ar dhá leibhéal – Ardleibhéal nó Gnáthleibhéal. Féadfar measúnú a dhéanamh ar na torthaí foghlama ar fad ag an Ardleibhéal agus Gnáthleibhéal araon – tugtar breac-chuntas air sin sa chuid maidir le Measúnú don teistiúchán.

¹⁰ Is ionann 'téacs' agus gach táirge úsáide teanga, lena n-áirítear téacs labhartha, scríofa agus ilmhódach

3

Forléargas

Cuirtear sonraíocht Liotuáinis na hArdteistiméireachta i láthair in dhá shnáithe idirghaolmhara agus atá spleách ar a chéile.

Struchtúr

Is iad na snáitheanna sa tsonraíocht Inniúlacht teanga chumarsáideach agus Inniúlacht ilteangach agus ilchultúrtha. Forbraíonn an foghlaimeoir a inniúlacht teanga chumarsáideach trí úsáid mhachnamhach na spriocteanga a bhfuil inniúlacht ilteangach agus ilchultúrtha ansin mar bhuntaca leis; agus forbraíonn an dá rud as an bhfoghlaím.

Leagadh amach struchtúr na snáitheanna agus na ngnéithe sa bhealach seo freisin le tacú le múinteoirí son fhoghlaím, teagasc agus measúnú agus níor cheart iad a bhreithniú astu féin. Sainaithníonn an múinteoir cosáin tríd an tsonraíocht a fhreagraíonn do réamhfhoghlaim an fhoghlaimeora chun tuiscint agus feidhmiú a scileanna teanga a dhoimhniú i gcásanna níos casta go dtí go mbeidh sé ina úsáideoir teanga níos inniúla agus níos muiníní.

Nuair a bhí na snáitheanna, gnéithe agus torthaí foghlama á gceapadh don tsonraíocht seo, tugadh aird ar leith ar na coincheapa agus na smaointe seo a leanas:

- ▶ bíonn teangacha idirghaolmhar agus idirnasctha, go háirithe ag leibhéal an duine aonair
- ▶ tugann gach foghlaimeoir stór teangeolaíoch uathúil agus éagsúil chuig a thaithí foghlama teanga
- ▶ ní choinnítear teangacha agus cultúir astu féin i gcomhpháirteanna intinne
- ▶ cuireann gach eolas agus taithí teanga le hinniúlacht chumarsáideach a thógáil
- ▶ is féidir bacainní idir teangacha a shárú sa chumarsáid agus is féidir teangacha éagsúla a úsáid go bríoch chun teachtaireachtaí a chur in iúl sa chás céanna.¹¹

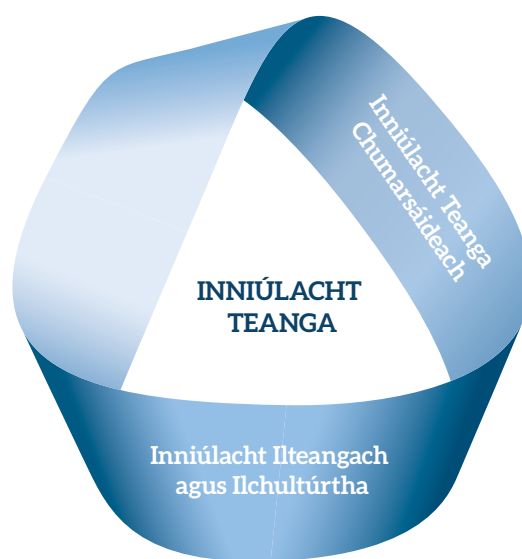


Figure 4: Saintréith chomhtháite agus idirspleách na snáitheanna agus na ngnéithe sa tsonraíocht seo

Breac-Chuntas ar na Snáitheanna

AN SNÁITHE 'INNIÚLACHT TEANGA CHUMARSÁIDEACH'

Tá úsáid teanga lárnach d'fhorbairt na hinniúlachta teanga ar an iomlán. Eagraítear torthaí foghlama sa snáithe seo faoi na ceithre mhodh cumarsáide a sainaitheann san Imleabhar a Ghabhann le FTCE¹²:

1. Gabhchumas
2. Idirghníomhú
3. Táirgeadh
4. Idirghabháil

Cuireann rannpháirtíocht ghníomhach leis na torthaí foghlama sa snáithe seo ar chumas an fhoghlaimeora cumarsáid a dhéanamh go héifeachtach sa sprioctheanga chun críocha bríocha agus chun inniúlacht teanga ar an iomlán a fhorbairt.

AN SNÁITHE 'INNIÚLACHT ILTEANGACH AGUS ILCHULTÚRTHA'

Forbraítear inniúlacht ilteangach agus ilchultúrtha trí úsáid na sprioctheanga. Mar a leagtar amach in FTCE:

Tagraíonn inniúlacht ilteangach agus ilchultúrtha don chumas teangacha a úsáid chun críocha cumarsáide agus chun páirt a ghlacadh in idirghníomhú idirchultúrtha, ina bhfuil inniúlacht ag duine, ar gníomhaire sóisialta é, de mhéideanna éagsúla, i roinnt teangacha agus taitní aige ar roinnt cultúr... ní bhíonn na cultúir éagsúla (náisiúnta, réigiúnach, sóisialta) ar a bhfuil fáil ag an duine taobh le taobh agus sin amháin; déantar comparáid agus codarsnacht eatarthu agus idirghníomhaíonn siad go gníomhach chun inniúlacht shaibhrithe, chomhtháite ilchultúrtha a tháirgeadh...¹³

Eagraítear na torthaí foghlama sa snáithe seo mar seo a leanas:

1. Inniúlacht ilteangach
2. Inniúlacht ilchultúrtha.

Tá rannpháirtíocht ghníomhach leis na torthaí foghlama seo lárnach d'fhorbairt na hinniúlachta teanga ar an iomlán.

¹² FTCE, Comhairle na hEorpa, 2001

¹³ FTCE, Comhairle na hEorpa, 2001, lch 168

4

Snáitheanna staidéir

Leagtar amach thíos na snáitheanna, na gnéithe agus na torthaí foghlama lena mbaineann. Cé go bhfuil uimhreacha ar na snáithaonaid, is ar mhaithe le héascaíocht a dhéantar é sin agus ní thugann sé ordlathas cur chuige le tuiscint. Níl uimhreacha ar na snáitheanna iad féin toisc go n-aithnítear gur gá inniúlacht chumarsáideach, inniúlacht ilteangach agus ilchultúrtha a fhorbairt ar bhealach comhtháite chun inniúlacht teanga a shealbhú.

An snáithe ‘Inniúlacht teanga chumarsáideach’

Cuimsíonn an tsnáithe seo inniúlachtaí teangeolaíocha, sochtheangeolaíocha agus pragmatacha. Mar a tugadh le fios níos túisce, eagraítear torthaí foghlama sa snáithe seo faoi na ceithre mhodh cumarsáide (gabhcumas, idirghníomhú, táirgeadh agus idirghabháil). Sa snáithe seo, rachaidh an foghlaimeoir i ngleic go gníomhach le tascanna agus gníomhaíochtaí chun a chumas chun cumarsáid a dhéanamh go héifeachtach a fhorbairt i réimse leathan cásanna/comhthéacsanna/cúrsaí.

FOGHLAIMÍONN AN FOGHLAIMEOIR FAOI	BA CHEART GO MBEADH SÉ AR CHUMAS AN FHOGHLAIMEORA
Gabhchumas	<p>ITC1. Idirghníomhaíochtaí sa seomra ranga a leanúint, lena n-áirítear obair i ngrúpaí, cuir i láthair agus treoracha mionsonraithe.</p> <p>ITC2. Réimse téacsanna dílse ó bhéal, scríofa agus ilmhódacha a fhiosrú i réimse seánraí agus formáidí don phléisiúr, taighde nó comparáid.</p> <p>ITC3. Eolas ar leith a shainaithint agus a bhailiú ó réimse téacsanna ó bhéal, scríofa agus ilmhódacha chun críche ar leith.</p> <p>ITC4. Réimse leathan foclóra a thuiscint ag leibhéal na bhfocal agus na nathanna aonair, mar aon le cora cainte agus comhlogaíocht i gcomhthéacs.</p> <p>ITC5. Eolas fíriciúil, príomhlíne na hargóinte, tuairimí agus conclúidí difriúla a shainaithint i réimse téacsanna ó bhéal, scríofa agus ilmhódacha.</p> <p>ITC6. Príomhphointí i dtéacsanna ó bhéal, scríofa agus ilmhódacha a thuiscint, ar nós scéalta nuachta, fógrán, fógraí, scéalta agus idirghníomhaíochtaí eile a chuirtear in iúl i réimse sainréimeanna agus leaganacha éagsúla den sprioctheanga.</p> <p>ITC7. Cur síos ar áiteanna, imeachtaí, taithí phearsanta, mothúcháin agus dearcthaí a chuirtear in iúl i dteanga laethúil a thuiscint.</p>

FOGHLAIMÍONN AN FOGHLAIMEOIR FAOI	BA CHEART GO MBEADH SÉ AR CHUMAS AN FHOGHLAIMEORA
Idirghníomhú	<p>ITC8. Idirghníomhú le daoine eile ar bhealaí éagsúla: chun ábhair spéise a phlé, chun eolas a mhalartú, chun comparáid agus codarsnacht a dhéanamh idir tuairimí, chun réitigh le fadhbanna a mholadh.</p> <p>ITC9. Déileáil le formhór na n-idirbheart is dóigh a tharlóidh nuair a fhaightear earraí agus seirbhísí.</p> <p>ITC10. Cuntais a thabhairt ar imeachtaí, taithí agus gníomhaíochtaí sóisialta agus pearsanta, agus freagairt le mionsonraí réasúnacha láithreach in idirghníomhaíochtaí duine le duine agus ar líne.</p> <p>ITC11. Úsáid a bhaint as réimse nathanna agus frásaí chun comhráite simplí duine le duine a thosú, a chothabháil agus a chríochnú, ar nós treoracha a thabhairt, sonraí agus/nó soiléirithe a iarraidh de réir mar is cuí.</p> <p>ITC12. Réimse straitéisí a úsáid chun plé a dhíriú, ar nó achoimre a dhéanamh ar an bpríomhphointe, tuairisciú ar ais, freagairt don mhéid a deirtear, iarraidh ar dhaoine eile tuairimí a thabhairt.</p>
Táirgeadh	<p>ITC13. A theachtaireacht a chur in iúl sách soiléir ionas go dtuigfí é le fuaimniú, tuin chainte, strus agus rithim shoiléir go ginearálta.</p> <p>ITC14. Patrúin, struchtúir agus straitéisí teangeolaíocha a úsáid chun cumarsáid a dhéanamh le beachtas réasúnach i gcomhthéacsanna a bhfuil cur amach aige orthu.</p> <p>ITC15. Téacs leanúnach agus soiléir a tháirgeadh le litriú, poncaíocht agus réimse seifteanna teangeolaíocha a úsáidtear go cuí chun gnéithe simplí a nascadh.</p> <p>ITC16. Tuairimí, mothúcháin agus taithí a chur in iúl, i scríbhinn agus ó bhéal, ar ábhair a bhaineann leis an saol laethúil agus nathanna simplí a úsáid chun tuairimí, pleananna agus/nó gníomhartha a chosaint.</p> <p>ITC17. Réimse téacsanna cruthaitheacha a fhorbairt ar ábhair a bhfuil spéis phearsanta iontu, i bhformáidí ó bhéal, scríofa agus ilmhódacha, mar shampla, amhráin, dánta, drámaíocht, scéalta.</p>

FOGHLAIMÍONN AN FOGHLAIMEOIR FAOI	BA CHEART GO MBEADH SÉ AR CHUMAS AN FHOGHLAIMEORA
Idirghabháil	<p>ITC18. Na príomhphointí a chur in iúl, i scríbhinn agus ó bhéal, i dtéacsanna soiléire, dea-struchtúrtha ar ábhair a bhfuil cur amach aige orthu agus a bhfuil spéis phearsanta nó reatha iontu.</p> <p>ITC19. Comhoibriú i dtascanna simplí praiticiúla, ag iarraidh ar dhaoine eile tuairimí a thabhairt, moltaí a dhéanamh agus freagraí a thuiscint, iarraidh le haghaidh athrá nó athmhúnlú, de réir mar is gá.</p> <p>ITC20. Príomhphointe an méid a chloistear/a léitear i gcásanna intuartha, laethúla a chur in iúl, ag iarraidh ar dhaoine eile rudaí a mhíniú, ag tabhairt tuiscint agus/nó aontú nó easaontú le fios.</p> <p>ITC21. Tacú le cultúr cumarsáide comhroinnte trí dhaoine a chur in aithne agus eolas a mhalartú maidir le tosaíochtaí, ag aithint nuair a tharlaíonn deacrachtaí agus ag úsáid frásaí simplí chun comhréiteach agus comhaontú a lorg.</p> <p>ITC22. Freagairt do théacsanna cruthaitheacha ó bhéal, scríofa agus ilmhódacha ar réimse bealaí, mar shampla, trí imeachtaí a cheangal le taithí phearsanta, ag míniú shuntasacht na n-imeachtaí, ag déanamh nasc eatarthu agus ag déanamh cur síos ar charachtair agus a gcaidrimh.</p> <p>ITC23. Príomhphointí smaointe agus fadhbanna a mhíniú, ag déanamh achoimre ar eolas fíriciúil lena n-áirítear sonraí, ag sainaithint buntáistí agus míbhuntáistí, agus ag tabhairt freagra pearsanta trí théacsanna scríofa agus ilmhódacha i gcomhthéacsanna a bhfuil cur amach aige orthu.</p>

An snáithe ‘Inniúlacht ilteangach agus ilchultúrtha’

Sa snáithe seo, forbróidh an foghlaimeoir a inniúlacht ilteangach agus ilchultúrtha.

Cuirtear luach san ilteangachas ar éagsúlacht theangeolaíoch agus chultúrtha an fhoghlaimeora. Ní bhíonn eolas an fhoghlaimeora ar theangacha agus cultúir eile stóráilte ar leithligh óna chéile; idirghníomhaíonn gach eolas agus taithí teanga agus cultúir agus cuireann siad le hinniúlacht chumarsáideach a thógáil.

Tarraingíonn ilteangachas aird ar an ngá go dtarraingeodh an foghlaimeoir ar a acmhainní agus a thaithí theangeolaíoch agus chultúrtha féin chun páirt níos iomláine a ghlacadh i gcomhthéacsanna sóisialta agus oideachais.¹⁴ Cabhraíonn sé sin leis comhthuiscint a bhaint amach, chun rochtain a fháil ar eolas agus dá bhrí sin tuilleadh forbartha a dhéanamh ar a stór teangeolaíoch agus chultúrtha féin. Ní hé an aidhm uile ‘máistreacht’ a fháil ar theanga amháin, dhá theanga nó trí theanga, astu féin ach ‘stór teangeolaíoch a fhorbairt, ina bhfuil áit ag gach cumas teangeolaíoch’.¹⁵ Is é atá i gceist i dtuiscint ilteangach, mar shampla, eolas glacach duine i dteanga amháin a úsáid chun brí a bhaint as téacsanna i dteanga eile.

Déantar cur síos san ilchultúrthas ar úsáid inniúlachtaí ilchultúrtha i gcás cumarsáideach nuair a thagann inniúlachtaí eile seachas inniúlachtaí teanga i gceist.¹⁶ Ní bhíonn na cultúir éagsúla (náisiúnta, réigiúnach, sóisialta) ar a bhfuil fáil ag an duine taobh le taobh agus sin amháin; ní bhíonn siad deighilte go meabhrach. Déantar comparáid agus codarsnacht eatarthu agus idirghníomhaíonn siad go gníomhach le cur ar chumas an fhoghlaimeora cumarsáid níos éifeachtaí a dhéanamh, mar shampla, éagsúlachtaí in iompair (lena n-áirítear gotha, tuin agus dearccháil), plé ar ról-ghinearálú agus steiréitíopaí a chur san áireamh.¹⁷

¹⁴ Imleabhar a Ghabhann le FTCE, Comhairle na hEorpa, 2018, lch 157

¹⁵ FTCE, Comhairle na hEorpa 2011, Cuid 1.3, lch 5

¹⁶ Ibid, lch 53

¹⁷ Ibid, lch 158

FOGHLAIMÍONN AN FOGHLAIMEOIR FAOI	BA CHEART GO MBEADH SÉ AR CHUMAS AN FHOGHLAIMEORA
<p>Inniúlacht ilteangach</p>	<p>III1. Meabhair a bhaint as focail nach bhfuil cur amach aige orthu trí chomhpháirteanna an fhocail a chur san áireamh, ar nós fréamhacha focail agus gnéithe léacsacha, mar aon le comhthéacs níos leithne an téacs ó bhéal, scríofa agus ilmhódach.</p> <p>III2. Raon patrúin agus struchtúir theangeolaíocha a shainaithint (mar shampla córas na mbriathra, comhréir) agus tuiscint a fháil ar a mbrí sa chomhthéacs.</p> <p>III3. Straitéisí cumarsáide agus cúitimh a chur i bhfeidhm nuair a bhíonn bac ar chumarsáid (ar nós cur síos a dhéanamh ar rud éigin cosúil leis, trí chomhchiallaigh, gotha, trasteangú a úsáid) agus dá bhrí sin míthuiscintí a sheachaint.</p> <p>III4. Straitéisí foghlama a fhorbairt a thuilleadh chun an sprioctheanga a thabhairt chun cuimhne, a thuiscint agus a úsáid chun críche na cumarsáide ó bhéal agus scríofa.</p> <p>III5. Úsáid chruthaitheach a bhaint as a stór ilteangach i dteangacha éagsúla chun cumarsáid a dhéanamh le daoine eile i gcásanna a tharlaíonn gan choinne nó chun ciall a bhaint as téacsanna.</p> <p>III6. Cosúlachtaí nó éagsúlachtaí a shainaithint sna bealaí a chuirtear coincheapa in iúl agus a thuigtear iad i dteangacha difriúla.</p> <p>III7. Comparáid agus codarsnacht a dhéanamh idir patrúin theangeolaíocha agus nathanna foclóra sna teangacha atá ar eolas aige le tacú lena thuiscint ar théacsanna ó bhéal, scríofa agus ilmhódacha.</p> <p>III8. Machnamh a dhéanamh ar an bpróiseas foghlama teanga, ag úsáid aiseolais le feabhsú.</p>

FOGHLAIMÍONN AN FOGHLAIMEOIR FAOI	BA CHEART GO MBEADH SÉ AR CHUMAS AN FHOGLAIMEORA
<p>Inniúlacht ilchultúrtha</p>	<p>III9. An cultúr pobail a fhiosrú agus léirthuisint a fháil dó trí raon meán.</p> <p>III10. Taighde agus plé a dhéanamh ar réimse gnéithe de thír/thíortha, pobail agus cultúir na spriocheanga, mar shampla gnéithe tíreolaíocha, imeachtaí suntasacha stairiúla, fíricí, daoine agus áiteanna cáiliúla.</p> <p>III11. Taighde a dhéanamh ar ghnéithe den oidhreacht chultúrtha éagsúil, mar shampla bia, béaloideas, ceol, traidisiúin, na healaíona agus reiligiúin.</p> <p>III12. Gnéithe de chultúir agus pobail sa saol laethúil, gnásanna sóisialta, caidrimh idirphearsanta agus luachanna agus creidimh atá ag éabhlóidiú a léirmhíniú trí réimse téacsanna ó bhéal, scríofa agus ilmhódacha.</p> <p>III13. Feasacht a fhorbairt agus a léiriú ar chustaim, creidimh agus dearchtaí na ndaoine i gcultúir agus i bpobail na spriocheanga.</p> <p>III14. Gnéithe de chultúir agus pobail na spriocheanga a mhíniú do dhaoine ó chúlraí cultúrtha difriúla, le réimse formáidí agus meáin ábhartha.</p> <p>III15. Feasacht agus úsáid chuí gnásanna sóisialta labhartha agus neamhlabhartha a léiriú agus idirghníomhú á dhéanamh le daoine eile.</p> <p>III16. Meas a dhéanamh ar na cosúlachtaí agus na héagsúlachtaí idir cultú(i)r na spriocheanga agus cultú(i)r eile, ag aithint go measúil na mothúcháin agus na dtuairimí domhanda a bhíonn ag daoine eile.</p> <p>III17. Tacú le cumarsáid agus idirghníomhú idir cultúir trí spéis, ionbhá, comhaontú agus tuiscint a léiriú.</p> <p>III18. A aitheantas cultúrtha féin a fhiosrú agus breith a dhéanamh ar na steiréitíopaí coitianta ina chultúr féin agus i gcultúir eile.</p>

5

Measúnú don teistiúchán

Tá foirmeacha éagsúla ag an measúnú sa tsraith shinsearach agus úsáidtear é ar chúiseanna difriúla. Baintear úsáid as measúnú chun an tslí chuí a aimsiú don fhoghlaiméir trí churaclam idirdhealaithe, chun sainréimsí deacrachta nó láidreachta foghlaimeora áirithe a shainathint agus chun gnóthachtáil teanga a thástáil agus a theistiú. Tacaíonn an measúnú leis an bhfoghlaim agus feabhsaíonn sé í trí chabhrú leis an bhfoghlaiméir agus leis an múinteoir na chéad chéimeanna eile sa phróisis teagaisc agus foghlama teanga a shainathint.

Chomh maith le straitéisí éagsúla teagaisc, tacóidh straitéisí éagsúla measúnuithe leis an bhfoghlaim teanga agus soláthróidh siad faisnéis atá inúsáidte mar aiseolas, sa chaoi is gur féidir gníomhaíochtaí teagaisc agus foghlama a chur in oiriúint do riachtanais an fhoghlaiméora aonair. De thoradh tascanna teanga atá cuí agus mealltach a leagan síos, ceisteanna ardoird a chur agus aiseolas a thabhairt a chuireann neamhspleáchas an fhoghlaiméora chun cinn, tacóidh an measúnú leis an bhfoghlaim teanga chomh maith le coimriú a thabhairt ar an ngnóthachtáil.

Tá an measúnú don teistiúchán i Liotuáinis na hArdteistiméireachta bunaithe ar aidhmeanna, ar chuspóirí agus ar thorthaí foghlama na sonraíochta seo. I mbliain áirithe ar bith, is éard a bheidh sna torthaí foghlama atá le measúnú sampla de na torthaí ón dá shnáithe.

Tá príomhscileanna na sraithe sinsearaí fite fuaite sna torthaí foghlama agus déanfar iad a mheasúnú i gcomhthéacs na dtorthaí foghlama.

Díreofar sa mheasúnú ar an gcumas chun teanga a úsáid go héifeachtach le cruinneas agus líofacht chuí i leith aois agus chéim na foghlama,¹⁸ ar thuiscint na Liotuáinise mar chóras teangeolaíoch, ar í a úsáid chun críocha cumarsáideacha, ar an gcumas chun a fheasacht a fhorbairt mar úsáideoir teanga agus a thuiscint ar idirspleáchas na teanga agus an chultúir.

Léireoidh ábhair spreagtha léitheoireachta agus ó bhéal/labhartha réimse éagsúil athraitheacha caighdeánacha Liotuáinise. Ní ghearrfar pionós ar iarrthóirí as freagairt, ó bhéal nó i scríbhinn, le ceann d'éagsúlachtaí caighdeánacha na Liotuáinise, fiú má bhíonn sé difriúil leis an idirghabhálaí/ábhar spreagtha.

¹⁸ Tá an tsonraíocht ailínithe go leathan le A2/B1 de FTCE

Comhpháirteanna measúnaithe

Déanfar measúnú ar Liotuáinis na hArdteistiméireachta trí thrí chomhpháirt mheasúnaithe:

- ▶ béaltriall
- ▶ scrúdú cluastuisceana
- ▶ scrúdú scríofa.

Riarfaidh agus measfaidh Coimisiún na Scrúduithe Stáit gach comhpháirt. Léireofar i ngach comhpháirt den mheasúnú an cur chuige comhtháite a leagtar amach sa tsonraíocht seo.

Tá dhá leibhéal scrúdaithe ann, Gnáthleibhéal agus Ardleibhéal, lena mbaineann leithdháileadh idirdhealaithe marcanna, mar a leagtar amach thíos i bhFíor 5.

Tá an leithdháileadh marcanna difriúil a chuirtear i bhfeidhm sa Ghnáthleibhéal agus Ardleibhéal bunaithe ar an tuiscint, d'fhorhmór na bhfoghlaimeoirí teanga, gur tapúla a fhorbraítear scileanna glacacha ná mar a fhorbraítear scileanna táirgeachta i rith phróiseas na foghlama teanga. Dá bhrí sin, leithdháiltear comhréir níos mó marcanna do thascanna glacacha ag an nGnáthleibhéal agus do thascanna táirgeachta agus idirghníomhaithe ag an Ardleibhéal.

COMHPHÁIRT MHEASÚNAITHE	GNÁTHLEIBHÉAL	ARDLEIBHÉAL
Béaltriall	25%	30%
Scrúdú cluastuisceana	30%	25%
Scrúdú scríofa	30% Léitheoireacht	25% Léitheoireacht
	15% Scríbhneoireacht	20% Scríbhneoireacht

Fíor 5: Forbhreathnú ar an measúnú

Béaltriall

Déanfar measúnú sa bhéaltriall ar inniúlacht teanga. Díreofar i gcuid di ar phlé ar an bPunann Teanga.¹⁹

Déanfar measúnú sonrath sa bhéaltriall ar chumas an fhoghlaimeora:

- ▶ an sprioctheanga a úsáid le cruinneas, líofacht agus castacht atá comhsheasmhach le riachtanais na sonraíochta, fad is a úsáidtear gabhchumas, idirghníomhú, táirgeadh agus idirghabháil labhartha
- ▶ feacht a léiriú ar phobail agus ar chultúir na sprioctheanga
- ▶ plé a dhéanamh ar shampla de théacsanna óna Phunann Teanga a léiríonn na gnéithe ilteangacha agus ilchultúrtha dá thuras foghlama teanga.

Scrúdú cluastuisceana agus scríofa

- ▶ Beidh dhá chomhpháirt sna scrúdpháipéir cluastuisceana agus scríofa agus beidh sé ar fáil ag Ardleibhéal agus Gnáthleibhéal.
- ▶ Déanfar measúnú sa chéad chomhpháirt (scrúdú cluastuisceana) ar ghabháil éisteachta agus idirghabháil.
- ▶ Déanfar measúnú sa dara chomhpháirt (scrúdú scríofa) ar ghabháil scríofa, táirgeadh scríofa agus idirghabháil.

¹⁹ Féach ar leathanach 16 i gcomhair tuilleadh eolais faoin bPunann Teanga.

Critéir mheasúnaithe ghinearálta

NÓTA DO GACH LEIBHÉAL

Féadfaidh an foghlaimeoir freagairt le héagsúlacht chaighdeánach eile na sprioctheanga atá difriúil leis an idirghabhálaí.

COMHPHÁIRT NA BÉALTRIALACH

LEIBHÉAL ARD GNÓTHACHTÁLA	LEIBHÉAL MEASARThA GNÓTHACHTÁLA	LEIBHÉAL ÍSEAL GNÓTHACHTÁLA
Léirítear é seo le hardleibhéil cruinnis, líofachta, soiléire agus réimse leathan foclóra oiriúnach don leibhéal.	Léirítear é seo le leibhéil mheasartha cruinnis, líofachta, soiléire agus réimse leordhóthanach foclóra oiriúnach don leibhéal.	Léirítear é seo le cruinneas, líofacht agus soiléire theoranta.
Féadfaidh an foghlaimeoir a thuairimí a thuiscint, a chur i láthair agus a thairiscint agus idirghníomhú go muiníneach i gcomhráite gan script agus réimse leathan cásanna agus topaicí a bhfuil cur amach aige orthu.	Ligeann a réimse foclóra agus struchtúr don fhoghlaimeoir cumarsáid a dhéanamh sách soiléir le go dtuigfí iad agus le méid áirithe muiníne i gcomhráite gan script agus cásanna agus topaicí a bhfuil cur amach aige orthu. Is féidir leis a thuairimí a chur i láthair agus idirghníomhú le frásaí díreacha nó simplí.	Ligeann a réimse foclóra agus struchtúr don fhoghlaimeoir cumarsáid a dhéanamh le muinín agus éifeachtacht theoranta i gcomhráite gan script agus maidir le cásanna agus topaicí a bhfuil an-chur amach aige orthu, le frásaí an-simplí.
Ní bhíonn míthuiscintí suntasacha ann mar gheall ar mhíchruinnis agus/nó stadanna agus léiríonn an foghlaimeoir cumas chun é féin a cheartú nuair is cuí.	D'fhéadfadh míthuiscint a bheith ann uaireanta agus d'fhéadfadh sé athrá, luas cumarsáid níos moille agus soiléirithe a iarraidh.	Bíonn míthuiscintí uaireanta mar gheall ar mírialtachtaí agus bíonn a chumarsáid míshoiléir uaireanta. Iarrann sé athrá, soiléiriú agus athmhúnú go minic agus teastaíonn luas cumarsáide níos moille uaidh
Is féidir leis an bhfoghlaimeoir ardleibhéil feasachta agus tuisceana a léiriú ar na cultúir a bhaineann leis an sprioctheanga, oiriúnach dá chéim foghlama.	Is féidir leis an bhfoghlaimeoir leibhéil leordhóthanacha feasachta agus tuisceana a léiriú ar na cultúir a bhaineann leis an sprioctheanga, oiriúnach dá chéim foghlama.	Ní féidir leis an bhfoghlaimeoir ach feasacht nó tuiscint an-bheag a léiriú ar na cultúir a bhaineann leis an sprioctheanga, oiriúnach dá chéim foghlama.

COMHPHÁIRT NA CLUASTUISCEANA (GABHCHUMAS AGUS IDIRGHABHÁIL ÉISTEACHTA)

LEIBHÉAL ARD GNÓTHACHTÁLA	LEIBHÉAL MEASARTHA GNÓTHACHTÁLA	LEIBHÉAL ÍSEAL GNÓTHACHTÁLA
<p>Léirítear é seo le cumas an fhoghlaimeora caint ghearr agus fhada a thuiscint ar thopaicí a bhfuil roinnt cur amach aige orthu agus i réimse comhthéacsanna trí éagsúlachtaí caighdeánacha den sprioctheanga.</p>	<p>Léirítear é seo le cumas an fhoghlaimeora caint ghearr agus fhada a thuiscint ar thopaicí a bhfuil cur amach aige orthu agus i réimse comhthéacsanna trí éagsúlachtaí caighdeánacha den sprioctheanga, a dtagann sé orthu ina réimse taithí.</p>	<p>Léirítear é seo le cumas níos teoranta an fhoghlaimeora caint ghearr agus fhada a thuiscint ar thopaicí a bhfuil an-chur amach aige orthu trí éagsúlachtaí caighdeánacha den sprioctheanga.</p>
<p>Is féidir leis an bhfoghlaimeoir feasacht an-mhaith a léiriú ar ghnásanna cultúrtha a bhaineann leis an sprioctheanga.</p>	<p>Is féidir leis an bhfoghlaimeoir feasacht mhaith a léiriú ar ghnásanna cultúrtha a bhaineann leis an sprioctheanga.</p>	<p>Is féidir leis an bhfoghlaimeoir feasacht teoranta a léiriú ar ghnásanna cultúrtha a bhaineann leis an sprioctheanga.</p>

COMHPHÁIRT SCRÍOFA (TÁIRGEADH, GABHCHUMAS AGUS IDIRGHNÍOMHÚ SCRÍOFA)

LEIBHÉAL ARD GNÓTHACHTÁLA	LEIBHÉAL MEASARtha GNÓTHACHTÁLA	LEIBHÉAL ÍSEAL GNÓTHACHTÁLA
Léirítear é seo le cumas an fhoghlaimora chun cumarsáid éifeachtach agus chruinn a dhéanamh sa sprioctheanga, ag taispeáint réimse maith foclóra agus struchtúr agus ardleibhéal soiléire.	Léirítear é seo le cumas an fhoghlaimora chun cumarsáid sách éifeachtach a dhéanamh le méid leordhóthanach cruinnis sa sprioctheanga, ag taispeáint réimse leordhóthanach foclóra agus struchtúr agus leibhéal leordhóthanach soiléire.	Léirítear é seo le cumas teoranta chun cumarsáid chruinn a dhéanamh le méid bunúsach cruinnis sa sprioctheanga, ag taispeáint réimse teoranta foclóra agus struchtúr a chuireann ar a chumas téacsanna simplí scríofa a tháirgeadh, ina bhfuil abairtí gearra agus argóintí bunúsacha.
Tá an réim oiriúnach don tasc agus nochtann sé tuiscint an-mhaith ar chuspóir agus ar lucht éisteachta/léitheoireachta féideartha na cumarsáide agus, nuair is cuí, ar ghnéithe de thír/thíortha nó cultúr na sprioctheanga.	Tá an réim oiriúnach don tasc go ginearálta agus nochtann sé tuiscint leordhóthanach ar chuspóir agus ar lucht éisteachta/léitheoireachta féideartha na cumarsáide agus, nuair is cuí, ar ghnéithe de thír/thíortha nó cultúr na sprioctheanga.	Tá an réim oiriúnach don tasc uaireanta agus nochtann sé tuiscint theoranta ar chuspóir agus ar lucht éisteachta/léitheoireachta féideartha na cumarsáide agus, nuair is cuí, ar ghnéithe de thír/thíortha nó cultúr na sprioctheanga.
Is féidir leis an bhfoghlaimoir raon ceisteanna faoi théacsanna a thuiscint.	Féadfaidh an foghlaimoir ceisteanna a thuiscint agus a fhreagairt ar réimse téacsanna, go háirithe má chuirtear in iúl iad i dteanga réasúnta ardmhínicíochta.	Féadfaidh an foghlaimoir buntuisceint agus cumas a thuiscint agus a léiriú chun ceisteanna a fhreagairt faoi príomhphointí téacs i roinnt éagsúlachtaí na sprioctheanga, go háirithe má chuirtear in iúl i dteanga ardmhínicíochta iad agus má bhíonn siad gar dá réimse taithí, cé go dtugann sé freagraí gearra.
Léiríonn an foghlaimoir cumas maith chun na gnásanna cultúrtha a bhaineann leis an sprioctheanga a ghabháil, cé go bhféadfadh sé é féin a chur in iúl in éagsúlacht chaighdeánach eile den teanga.	Léiríonn an foghlaimoir cumas leordhóthanach chun na gnásanna cultúrtha a bhaineann leis an sprioctheanga a ghabháil, cé go bhféadfadh sé é féin a chur in iúl in éagsúlacht chaighdeánach eile den teanga.	Léiríonn an foghlaimoir cumas teoranta chun na gnásanna cultúrtha a bhaineann leis an sprioctheanga a ghabháil, cé go bhféadfadh sé é féin a chur in iúl in éagsúlacht chaighdeánach eile den teanga.

GRÁDÚ NA HARDTEISTIMÉIREACHTA

Déanfar scrúdú Liotuáinis na hArdteistiméireachta a ghrádú le scála grádúcháin 8 bpointe ar an nGnáthleibhéal agus ar an Ardleibhéal. Is é Grád 1 an grád is airde agus is é Grád 8 an grád is ísle. Tá marcanna céatadáin idir 100% agus 30% i gceist leis na seacht ngrád is airde, 1-7 – roinntear iad ina raonta cothroma atá 10% ar leithead an ceann. Bronntar grád 8 as marcanna céatadáin níos lú ná 30%. Déantar idirdhealú idir gráid an Ardleibhéil agus gráid an Ghnáthleibhéil trí A nó G a chur roimh an ngrád faoi seach. Dá bhrí sin, tá A1-A8 i gceist ag an Ardleibhéal agus tá G1-G8 i gceist leis an nGnáthleibhéal.

GRÁD	MARCANNA %
A1/G1	90-100
A2/G2	80<90
A3/G3	70<80
A4/G4	60<70
A5/G5	50<60
A6/G6	40<50
A7/G7	30<40
A8/G8	<30

Fíor 6: Scála grádúcháin na hArdteistiméireachta

Socruithe Réasúnta/Ionchuimsithe

Éascaítear le scéim na Socruithe Réasúnta/Ionchuimsithe sna Scrúduithe Teistiméireachta atá i bhfeidhm ag Coimisiún na Scrúduithe Stáit rochtain ar scrúduithe teistiméireachta don scoláire a mbeadh deacracht aige an scrúdú a rochtain nó an méid atá ar eolas aige a chur in iúl mar gheall ar dheacracht fhisiceach, amhairc, éisteachta agus/nó foghlama. Tugann an scéim cúnamh don scoláire a bhfuil riachtanais speisialta oideachais aige a thaispeáint cad atá ar eolas aige agus cad is féidir leis a dhéanamh sna scrúduithe teistiméireachta, gan an bonn a bhaint de chothroime nó ionracas an mheasúnaithe. Tugtar socruithe sa scéim don scoláire a bhfuil riachtanais speisialta oideachais chasta aige lena n-áirítear deacrachtaí foghlama chomh maith le riochtaí fisiceacha, amhairc, éisteachta, míochaine, céadfacha, mothúcháin, iompraíochta nó riochtaí buana nó sealadacha eile. Ní chuirtear socruithe tacaíochta ar fáil ach amháin dóibh siúd a dteastaíonn siad uathu agus bíonn an próiseas iarratais bunaithe ar scoil. Tá tuilleadh eolais faoin scéim ar fáil ó Choimisiún na Scrúduithe Stáit.

6

Aguisín

Mar go bhfuil na hionchais don fhoghlaiméir sa tsonraíocht seo ailínithe go leathan le leibhéal A2/B1 de FTCE (Comhairle na hEorpa, 2018), is samplaí iad na scálaí tuairisceora léiritheacha a leanas a thógtar uaidh. Níl sé i gceist go n-úsáidfí iad in ionad na dtorthaí foghlama, ach tugtar iad le go dtabharfaidís treoir maidir le leibhéal A2/B1. Is féidir scálaí tuairisceora léiritheacha FTCE a fháil san Imleabhar a Ghabhann le FTCE (ibid). Is féidir teacht ar na torthaí foghlama ar leathanaigh 20–23 den doiciméad seo.

	A2	B1
Raon Ginearálta Teangeolaíoch	<p>Tá stór teanga bunúsach aige, a chuireann ar a chumas déileáil le cásanna laethúla le hábhar intuartha, cé go mbeidh air go ginearálta an teachtaireacht a lagú agus focail a chuardach.</p> <p>Is féidir leis nathanna gearra laethúla a tháirgeadh chun riachtanais shimplí phraiticiúla a shásamh: sonraí pearsanta, gnáthaimh laethúla, mianta agus riachtanais, iarratais ar eolas.</p> <p>Is féidir leis patrúin abairte bhunúsacha a úsáid agus cumarsáid a dhéanamh le frásaí de ghlanmheabhair, grúpaí de roinnt bheag focal agus foirmli faoi féin agus faoi dhaoine eile, na rudaí a dhéanann sé, áiteanna, rudaí ar leis, etc.</p> <p>Tá stór teoranta aige de fhrásaí gearra foghlamtha de ghlanmheabhair a chuimsíonn cásanna marthana intuartha; stadann sé go minic agus bíonn míthuiscintí i gcásanna neamhghnácha.</p>	<p>Tá réimse leordhóthanach aige chun cur síos a dhéanamh ar chásanna do-thuartha, príomhphointí smaoinimh nó faidhbe a mhíniú le cruinneas réasúnta agus smaointe a chur in iúl ar thopaicí teibí nó cultúrtha ar nós ceoil agus scannán.</p> <p>Tá dóthain teanga aige le comhrá a dhéanamh, le dóthain foclóra chun é féin a chur in iúl le roinnt stadanna agus imlabhra ar thopaicí mar an teaghlach, caitheamh aimsire agus spéiseanna, obair, taisteal agus imeachtaí reatha, ach mar gheall ar theorainneacha foclóra bíonn athrá i gceist agus fiú deacrachta abairtí a fhoirmliú amanna.</p>
Léamhthuiscint Fhoriomlán	<p>Is féidir leis téacsanna gearra, simplí a thuiscint a bhaineann le cúrsaí praiticiúla a bhfuil cur amach aige orthu ina bhfuil focail laethúla ardmhínicíochta nó focail atá bainteach le hobair.</p> <p>Is féidir leis téacsanna gearra, simplí ina bhfuil foclóir ardmhínicíochta, lena n-áirítear cionroinnt de mhíreanna foclóra comhroinnte idirnáisiúnta a thuiscint.</p>	<p>Is féidir leis téacsanna fíriciúla simplí a léamh ar ábhair a bhaineann lena réimse agus spéiseanna le leibhéal sásúil tuisceana.</p>

	A2	B1
Idirghníomhú Labhartha Foriomlán	<p>Is féidir leis idirghníomhú a dhéanamh réasúnta éasca i gcásanna struchtúrtha agus comhráite gearra, chomh fada agus a chabhraíonn an duine eile más gá.</p> <p>Is féidir leis comhráite simplí, bunúsacha a láimhseáil gan an iomarca iarrachta; is féidir leis ceisteanna a chur agus a fhreagairt, agus smaointe agus faisnéis a mhalartú ar thopaicí a bhfuil cur amach aige orthu i gcúrsaí laethúla intuatha.</p> <p>Is féidir leis cumarsáid a dhéanamh le linn gnáth-thascanna simplí nuair nach bhfuil i gceist iontu ach malartú faisnéise díreach agus simplí maidir le gnáthchúrsaí a bhfuil cur amach aige orthu a bhaineann le hobair agus am saor.</p> <p>Is féidir leis caidreamh sóisialta an-gherr a láimhseáil, cé nach dtuigeann sé a dhóthain de ghnáth chun an comhrá a choinneáil ar siúl é féin.</p>	<p>Is féidir leis cumarsáid a dhéanamh go muiníneach ar chúrsaí gnácha nó neamhghnácha a bhfuil cur amach aige orthu a bhaineann lena spéiseanna agus a réimse gairmiúil. Is féidir leis eolas a mhalartú, a sheiceáil agus a dheimhniú, déileáil le cásanna nach bhfuil an-ghnách agus míniú cén fáth ar fadhb é rud éigin. Is féidir leis smaointe a chur in iúl ar thopaicí cultúrtha níos teibí, ar nós scannán, leabhar, ceoil, etc.</p> <p>Is féidir leis réimse leathan teanga a úsáid le déileáil le formhór na gcásanna ar dóigh dóibh teacht chun cinn agus é ag taisteal. Is féidir leis dul isteach gan ullmhúchán i gcomhrá faoi thopaicí a bhfuil cur amach aige orthu, tuairimí pearsanta a chur in iúl agus eolas a mhalartú faoi thopaicí a bhfuil spéis phearsanta aige iontu nó faoi thopaicí a bhaineann leis an saol laethúil (m.sh. cúrsaí teaghlaigh, caitheamh aimsire, cúrsaí oibre, cúrsaí taistil agus cúrsaí reatha).</p>
Idirghníomhú Scríofa Foriomlán	<p>Is féidir leis nóta gearra, simplí de réir foirmlí a scríobh maidir le hábhair a bhaineann le réimsí gá láithrigh.</p>	<p>Is féidir leis eolas agus smaointe a chur in iúl maidir le topaicí teibí agus praiticiúla, eolas a sheiceáil agus ceisteanna a chur nó fadhbanna a mhíniú le cruinneas réasúnach.</p> <p>Is féidir leis litreacha agus nótaí pearsanta a scríobh ag iarraidh nó ag cur in iúl eolais simplí lena bhfuil ábharthacht láithreach leis, chun an pointe a cheapann sé a bheith tábhachtach a chur in iúl.</p>
Líofacht Labhartha	<p>Is féidir leis é féin a chur in iúl le habairtí gearra, cé go mbíonn stadanna, atosú agus athmhúnlú an-soiléir.</p> <p>Is féidir leis frásaí a thógáil ar thopaicí a bhfuil cur amach aige orthu sách éasca chun comhráite gearra a láimhseáil, d'ainneoin stad agus tosú arís an-fheiceálach.</p>	<p>Is féidir leis é féin a chur in iúl sách éasca. D'ainneoin roinnt fadhbanna le foirmliú a mbíonn stadanna mar thoradh air agus 'cul-de-sac', tá sé in ann coinneáil ag imeacht go héifeachtach gan chúnadh.</p> <p>Is féidir leis leanúint ar aghaidh go hintuigthe, cé go mbíonn stadanna do phleanáil agus ceartú gramadaí agus foclóra soiléir, go háirithe i bpíosaí saortáirgthe.</p>

	A2	B1
Táirgeadh Labhartha Foriomlán	Is féidir leis cur síos nó cur i láthair simplí a thabhairt ar dhaoine, dálaí maireachtála nó oibre, gnáthaimh laethúla, na rudaí a thaitníonn/nach dtaitníonn leis, etc., mar shraith ghairid frásaí agus abairtí simplí nasctha i liosta.	Is féidir leis cur síos simplí a dhéanamh go réasúnta líofa ar cheann de réimse ábhar ina réimse spéise, á chur i láthair mar sheicheamh líneach pointí.
Táirgeadh Scríofa Foriomlán	Is féidir leis sraith frásaí agus abairtí simplí atá ceangailte le nascóirí simplí amhail ‘agus’, ‘ach’ nó, ‘mar’ a scríobh.	Is féidir leis téacsanna simplí nasctha a scríobh ar réimse ábhar a bhfuil cur amach aige orthu ina réimse spéis, trí shraith gnéithe níos giorra a nascadh ina sheicheamh líneach.

Greille féinmheasúnaithe (le hidirghníomhú agus idirghabháil ar líne)

	A2	B1
Idirghníomhú Labhartha	<p>Is féidir liom cumarsáid a dhéanamh le linn gnáth-thascanna simplí nuair nach bhfuil i gceist iontu ach malartú faisnéise díreach agus simplí maidir le topaicí agus le gníomhaíochtaí a bhfuil cur amach agam orthu.</p> <p>Is féidir liom caidreamh sóisialta an-gherr a láimhseáil, cé nach dtuigim mo dhóthain de ghnáth chun an comhrá a choinneáil ar siúl mé féin.</p>	<p>Is féidir liom déileáil le formhór na gcásanna ar dóigh dóibh teacht chun cinn agus mé ag taisteal i gceantar ina labhraítear an teanga.</p> <p>Is féidir liom dul isteach gan ullmhúchán i gcomhrá faoi thopaicí a bhfuil cur amach agam orthu, faoi thopaicí a bhfuil spéis phearsanta agam iontu nó faoi thopaicí a bhaineann leis an saol laethúil (m.sh. cúrsaí teaghlaigh, caitheamh aimsire, cúrsaí oibre, cúrsaí taistil agus cúrsaí reatha).</p>
Idirghníomhú Scríofa Agus Ar Líne	<p>Is féidir liom tabhairt faoi idirghníomhú sóisialta bunúsach, lena chur in iúl conas a mhothaím, an méid atá ar siúl agam, agus freagairt do thuairimí le buíochas, leithscéal nó freagraí le ceisteanna.</p> <p>Is féidir liom tabhairt faoi idirbhearta simplí ar nó earraí a ordú, is féidir liom treoracha simplí a leanúint agus is féidir liom comhoibriú i dtasc comhroinnte le hidirghabhálaí tacúil.</p>	<p>Is féidir liom idirghníomhú faoi thaithí, imeachtaí, rudaí a thug mé faoi deara chomh fada agus ar féidir liom ullmhú roimh ré.</p> <p>Is féidir liom soiléirithe simplí a iarraidh nó a thabhairt agus is féidir liom freagairt do thráachtaí agus ceisteanna sách mion.</p> <p>Is féidir liom idirghníomhú le grúpa ag obair ar thionscadal, chomh fada agus a bhíonn áiseanna amhairc ar nós íomhánna, staitisticí agus graf ann chun coincheapa níos casta a shoiléiriú.</p>
Táirgeadh Labhartha	<p>Is féidir liom sraith frásaí agus abairtí a úsáid chun cur síos a dhéanamh i dtéarmaí simplí ar mo theaghlach agus ar dhaoine eile, ar mo dhálaí maireachtála, ar mo chúlra oideachasúil agus ar an bpost atá agam anois nó a bhí agam le déanaí.</p>	<p>Is féidir liom frásaí a nascadh le chéile ar bhealach simplí chun cur síos a dhéanamh ar thaithí agus ar eachtraí, ar mo mhianta, ar m'ábhair dhóchais agus ar m'uailmhianta.</p> <p>Is féidir liom cúiseanna achoimre a thabhairt le tuairimí agus le pleannanna agus mínithe achoimre a thabhairt orthu.</p> <p>Is féidir liom scéal nó plota leabhair nó scannáin a insint agus cur síos a dhéanamh ar an gcaoi ar mhothaigh mé fúthu.</p>

	A2	B1
Táirgeadh Scríofa	Is féidir liom sraith frásaí agus abairtí simplí atá ceangailte le nascóirí simplí amhail ‘agus’, ‘ach’ nó, ‘mar’ a scríobh.	Is féidir liom téacs atá éasca agus nasctha a scríobh ar thopaicí a bhfuil cur amach agam orthu nó a bhfuil spéis phearsanta agam iontu.
Idirghabháil Téacs	Is féidir liom an príomhphointe/ na príomhphointí a bhaineann le téacsanna gearra, simplí ar ábhair laethúla a bhfuil spéis láithreach iontu a chur in iúl chomh fada agus a chuirtear in iúl iad seo i dteanga shimplí.	Is féidir liom eolas a thabhairt i dtéacsanna eolacha soiléire, dea-struchtúrtha ar ábhair a bhfuil cur amach agam orthu nó a bhfuil spéis phearsanta nó reatha iontu.
Idirghabháil Coincheap	Is féidir liom comhoibriú i dtascanna simplí, praiticiúla, ag iarraidh ar dhaoine eile tuairimí a thabhairt, moltaí a dhéanamh agus freagraí a thuiscint, chomh fada agus ar féidir liom athrá nó athmhúnú a iarraidh ó am go ham. Is féidir liom moltaí a dhéanamh ar bhealach simplí chun an plé a bhogadh ar aghaidh agus iarraidh ar dhaoine céard a cheapann siad faoi smaointe áirithe.	Is féidir liom tasc a shainmhíniú i dtéarmaí bunúsacha agus iarraidh ar dhaoine eile a saineolas a thabhairt. Is féidir liom iarraidh ar dhaoine labhairt, an chúis/na cúiseanna lena dtuairimí a shoiléiriú nó pointí áirithe a rinne siad a leathnú. Is féidir liom ceisteanna cuí a chur chun tuiscint ar choincheapa a sheiceáil agus is féidir liom cuid den mhéid a dúirt duine a athrá chun comhthuiscint a dheimhniú.
Idirghabháil Cumarsáide	Is féidir liom cur le cumarsáid trí fhocail shimplí a úsáid chun cuireadh a thabhairt do dhaoine rudaí a mhíniú, ag tabhairt le fios nuair a thuigim agus/nó nuair a aontaím. Is féidir liom príomhphointe an méid a deirtear i gcásanna intuatha, laethúla a chur in iúl maidir le mianta agus riachtanais phearsanta. Is féidir liom a aithint nuair a aontaíonn nó a easaontaíonn cainteoirí nó nuair a tharlaíonn deacrachtaí agus is féidir liom frásaí simplí a úsáid chun comhréiteach agus comhaontú a lorg.	Is féidir liom tacú le cultúr cumarsáide comhroinnte trí dhaoine a chur in aithne, eolas a mhalartú faoi thosaíochtaí, agus iarratais shimplí a dhéanamh i gcomhair deimhniú agus/ nó soiléiriú. Is féidir liom príomhchiall an méid a deirtear i gcásanna ina bhfuil spéis phearsanta agam a chur in iúl, chomh fada agus a labhraíonn cainteoirí go soiléir agus ar féidir liom sos a ghlacadh le pleanáil conas tuairimí a chur in iúl.

Greille don mheasúnú scríofa

	A2	B1
Foirmlián	Is féidir leis sraith frásaí agus abairtí simplí atá ceangailte le nascóirí simplí amhail “agus”, “ach” nó, “mar” a scríobh. <i>D’fhéadfadh nathanna a bheith i dtéacsanna níos faide mar aon le fadhbanna soiléire agus go mbeadh an téacs deacair le tuiscint dá bharr.</i>	Is féidir leis téacsanna simplí nasctha a scríobh a scríobh ar réimse ábhar a bhfuil cur amach aige orthu ina réimse spéise, trí shraith gnéithe gearra discrídeacha a nascadh i seicheamh líneach. <i>Tá na téacsanna intuigthe ach mar gheall ar nathanna dothuigthe agus/nó neamhréireachtaí d’fhéadfadh briseadh a bheith sa léamh.</i>
Raon	Úsáideann sé patrúin abairt bhunúsacha le frásaí de ghlanmheabhair, grúpaí de roinnt bheag focal agus foirmí chun cumarsáid a dhéanamh ar eolas teoranta, go príomha i gcásanna laethúla.	Tá dóthain teanga aige le comhrá a dhéanamh, le dóthain foclóra chun é féin a chur in iúl le roinnt imlabhra ar thopaicí mar an teaghlach, caitheamh aimsire agus spéiseanna, obair, taisteal agus imeachtaí reatha.
Soiléire	Is féidir leis grúpaí focal a nascadh le nascóirí simplí amhail “agus”, “ach” nó, “mar”.	Is féidir leis gnéithe discrídeacha níos giorra a nascadh ina théacs nasctha, líneach.
Cruinneas	Úsáideann sé struchtúir shimplí i gceart, ach déanann sé botúin bhunúsacha go córasach fós. <i>Bíonn míthuiscintí ann uaireanta de bharr earráidí.</i>	Úsáideann sé stór go réasúnta cruinn de “ghnáthaimh” a úsáidtear go minic agus patrúin a bhaineann le cásanna níos coitianta. <i>Uaireanta, déanann sé earráidí ar féidir leis an léitheoir a léirmhíniú i gceart ar bhunús an chomhthéacs.</i>
Cur síos	Is féidir leis cuir síos an-ghairid, bhunúsacha a scríobh ar imeachtaí, gníomhaíochtaí atá thart agus taithí phearsanta. Is féidir leis beathaisnéisí gearra, samhlaíocha agus dánta simplí a scríobh faoi dhaoine.	Is féidir leis cuntais a scríobh ar thaithí, ag cur síos ar mhothúcháin agus freagairtí i dtéacs nasctha, simplí. Is féidir leis cur síos a dhéanamh ar imeacht, ar thuras le déanaí – fíor nó samhalta. Is féidir leis scéal a insint. Is féidir leis cuir síos shimplí, mhionsonraithe a scríobh a scríobh ar réimse ábhar a bhfuil cur amach aige orthu ina réimse spéise.
Argóint	Níl aon tuairisceoirí i gcomhair argóinte ag leibhéal A2.	Is féidir leis aistí gearra, simplí a scríobh ar thopaicí spéise. Is féidir leis achoimre a dhéanamh, tuairisciú agus a thuairim a thabhairt maidir le heolas carntha fíriciúil ar rudaí gnácha agus neamhghnácha a bhfuil cur amach aige orthu, ina réimse le roinnt muiníne. Is féidir leis tuairiscí an-ghairid a scríobh i leagan amach caighdeánach, traidisiúnta, a chuireann ar aghaidh eolas fíriciúil gnách agus a luann cúiseanna do ghníomhartha.

Gnéithe cáilíochtúla den teanga labhartha (leathnaithe le fóineolaíocht)

	A2	B1
Raon	Úsáideann sé patrúin abairt bhunúsacha le frásaí de ghlanmheabhair, grúpaí de roinnt bheag focal agus foirmí chun cumarsáid a dhéanamh ar eolas teoranta, i gcásanna simplí, laethúla.	Tá dóthain teanga aige le comhrá a dhéanamh, le dóthain foclóra chun é féin a chur in iúl le roinnt stadanna agus imlabhra ar thopaicí mar an teaghlach, caitheamh aimsire agus spéiseanna, obair, taisteal agus imeachtaí reatha.
Cruinneas	Úsáideann sé roinnt struchtúir shimplí i gceart, ach déanann sé botúin bhunúsacha go córasach fós.	Úsáideann sé stór réasúnta cruinn de “ghnáthaimh” a úsáidtear go minic agus patrúin a bhaineann le cásanna níos intuairtha.
Líofacht	Is féidir leis é féin a chur in iúl le míreanna cainte an-ghearr, cé go mbíonn stadanna, atosú agus athmhúnlú an-soiléir.	Is féidir leis leanúint ar aghaidh go hintuigthe, cé go mbíonn stadanna do phleanáil agus ceartú gramadaí agus foclóra soiléir, go háirithe i bpíosaí saortáirgthe.
Idirghníomhú	Is féidir leis ceisteanna a chur agus a fhreagairt agus freagairt do ráitis shimplí. Is féidir leis a thabhairt le fios nuair atá sé ag leanúint ach is annamh a thuigeann sé a dhóthain chun an comhrá a choinneáil ar siúl é féin.	Is féidir leis comhrá simplí duine le duine a thosú, a choinneáil ag imeacht agus a chríochnú ar thopaicí a bhfuil cur amach aige orthu nó a bhfuil spéis phearsanta aige iontu. Is féidir leis cuid den mhéid a dúirt duine a athrá chun comhthuiscint a dheimhniú.
Soiléire	Is féidir leis grúpaí focal a nascadh le nascóirí simplí amhail “agus”, “ach” agus “mar”.	Is féidir leis sraith gnéithe discréideacha níos giorra a nascadh i seicheamh nasctha, líneach de phointí.
Fóineolaíocht	Tá an fhoghraíocht soiléir a dhóthain go ginearálta lena thuiscint, ach beidh ar pháirtithe comhrá athrá a iarraidh ó am go ham. D’fhéadfadh tionchar láidir ó theanga(cha) eile a labhraíonn sé ar bhéim, rithim agus tuin chainte tionchar a imirt ar intuigtheacht, agus go mbeadh comhoibriú ag teastáil ó idirghabhálaithe. Dá ainneoin sin, tá foghraíocht na bhfocal a bhfuil cur amach aige orthu soiléir.	Tá an fhoghraíocht intuigthe go ginearálta; bíonn an tuin chainte agus béim gar don sprioctheanga ag leibhéal na míreanna cainte agus focal. Ach, is iondúil go mbíonn tionchar ag teanga(cha) eile a labhraíonn sé ar a chanúint.

