

Snáithe: Airgeadas pearsanta; Fiontraíocht; Ár ngeilleagar.

Ullmhaigh cur i láthair ar do rogha topaice agus cuir do thorthaí in iúl don rang

Torthaí foghlama i bhfócas

Ba chóir go mbeadh sé ar chumas an scoláire:

1.9 Iniúchadh a dhéanamh ar scéal faoi eitic ghnó sna meáin

Tasc

- Ag obair asat féin
- Ullmhaigh cur i láthair gairid ar: Iniúchadh ar scéal faoi eitic ghnó sna meáin
- Is féidir leat nótaí a úsáid más maith leat
- Is féidir leat aon cheann díobh seo a úsáid chun cabhrú leat:
 1. PowerPoint
 2. Póstaer
 3. Clár scéalta
 4. Graif
 5. Áiseanna amhairc

Cuspóirí foghlama

Táim ag foghlaim chun:

- Iniúchadh a dhéanamh ar thopaic a bhfuil spéis agam ann agus a ndearna mé staidéar air sa rang i mbliana
- Mo thuairimí féin a fhorbairt ar mo rogha topaice
- Cur i láthair a ullmhú
- Acmhainní breise a úsáid chun go mbeadh an cur i láthair cruthaitheach

Comhthéacs agus gníomhaíochtaí foghlama:

Déanfaidh an scoláire an méid seo a leanas:

- Tús eolais a thabhairt faoin topaic don chur i láthair ó bhéal. Tabharfar am dó machnamh a dhéanamh ar an topaic i

- An straitéis ‘Dhá réalta agus mian amháin’ a úsáid chun réimsí a bhfuil an-eolas ag an scoláire orthu a shainithint chomh maith le réimse amháin ar mhaith leis a fhiosrú tuilleadh dá chur i láthair.
- Measúnú a dhéanamh ar mhodhanna a d’úsáid sé roimhe seo chun tacú le cur i láthair agus machnamh a dhéanamh ar an méid a d’oibrigh go maith dar leis (ag úsáid dréimire oird).
- Obair ranga / nótaí / leabhair ábhartha a chruinniú don topaic.
- An topaic a iniúchadh tuilleadh ar an idirlíon.
- Labhairt le daoine taobh amuigh den seomra ranga (ar an nguthán / cuairt duine le duine / suirbhé) faoina ndearcthaí faoin topaic.
- Breathnú ar (<http://bit.ly/UAltMF>) shamplaí de chur i láthair éagsúla, idir mhaith agus olc, agus a bhfuil le foghlaim ó na samplaí a phlé. Liosta dea-chleachtais do chur i láthair a chur i dtoll a chéile.
- Nótaí a ullmhú don chur i láthair..
- Áis amhairc a chruthú don chur i láthair
- An cur i láthair a chleachtadh i ngrúpa beag agus feidhmiú mar chara criticiúil chun cabhrú le gach scoláire sa ghrúpa.
- Cur i láthair – trí nóiméad in aghaidh an scoláire. Breathnaíonn gach scoláire air agus bíonn deis acu ceisteanna a chur.

ngrúpa agus na réimsí faoin topaic sin a bhfuil spéis aige ann a mheas.

Coinníollacha:

- 4 thréimhse ranga in aghaidh na seachtaine (tabhair faoi deara: rang dúbailte Dé Céadaoin, níl ach 30 nóim. i rang, 35 nóim. i rang Déardaoin, 40 nóim. i rang Dé Luain)
- Bhí teacht ag na scoláirí ar ríomhairí agus printéir sa rang.
- Bhí na topaicí ar fad clúdaithe ag na scoláirí sa rang an bhliain sin.
- Chaill roinnt scoláirí dhá cheann de na sé thréimhse ranga.
- Chuir na scoláirí obair ranga i láthair i rith na bliana le cláir scéalta, póstaer, graif agus PowerPoint.

Am

- 1.5 seachtain x 6 thréimhse ranga

Critéir Rathúlachta:

CR 1: Déantar cumarsáid go deisbhéalach agus go muiníneach

CR 2: Taispeántar eolas maith ar an ábhar

CR 3: Tá struchtúr an-mhaith ar an gcur i láthair (tús, lár agus críoch shoiléir)

CR 4: Tá an t-ábhar tacaíochta cruthaitheach agus baintear leas éifeachtach as chun tacú leis an láithreoir

CR 5: Tugtar tuairim phearsanta atá bunaithe ar fhíricí

Fianaise ar fhoghlaim Cuir i láthair

Scoláire A

[Cliceáil anseo chun breathnú ar an gcur i láthair anótáilte](#)

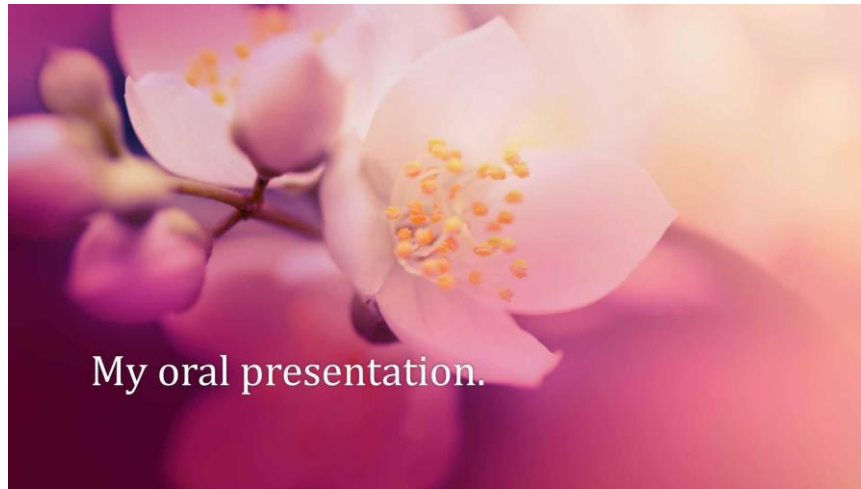
Scoláire B

[Cliceáil anseo chun breathnú ar an gcur i láthair anótáilte](#)

Scoláire C

[Cliceáil anseo chun breathnú ar an gcur i láthair anótáilte](#)

Fianaise: Scoláire A: Cur i láthair PowerPoint



Clliceáil ar an íomhá chun leagan iomlán den chur i láthair PowerPoint a fheiceáil

CR 4:
Léirítear eolas ar
ghraif - PowerPoint

CR 4:
Úsáid an-éifeachtach as íomhánna -
PowerPoint

Fianaise: Scoláire B - Cur i láthair PowerPoint

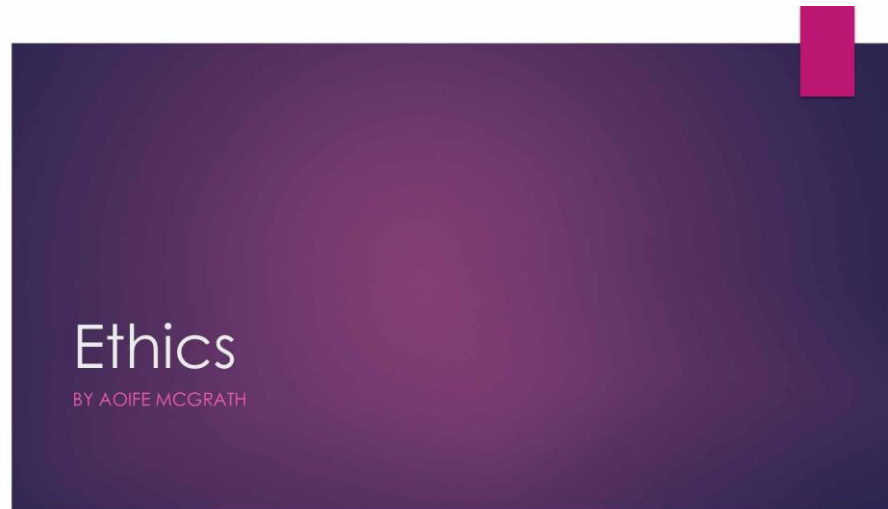


Clliceáil ar an íomhá chun leagan iomlán den chur i láthair PowerPoint a fheiceáil

CR 4:

Bhí an cur i láthair PowerPoint go maith agus baineadh úsáid éifeachtach as íomhánna

Fianaise: Scoláire C - Cur i láthair PowerPoint



Clliceáil ar an íomhá chun leagan iomlán den chur i láthair PowerPoint a fheiceáil

CR 4:
Cur i láthair PowerPoint
an-soiléir a úsáideadh
go han-éifeachtach chun tacú
leis an scoláire

Aiseolas an Mhúinteora: Breithiúnas foriomlán

Scoláire A

Thar barr ar fad



Scoláire B

Ag teacht leis na hionchais

Scoláire C

Os cionn na n-ionchas



Thar barr ar fad



Os cionn na n-ionchas



Ag teacht leis na hionchais



Níor chomhlíon na hionchais go fóill.



My oral presentation.

Child Labour

Child labour is the employment of children in an industry or business, especially when it is illegal or considered wrong.

As I continue on with my presentation you will find that a lot of companies that you buy from have or do use child labour.

Most common items produced through child labour.

Coffee

Cocoa

Onions

Gold

Tomatoes

Jewellery

Carpets

Footballs

Shoes

Coconut

Rice

Bananas

Tea

Fish

Companies.



Sweatshops

A sweatshop is a factory or workshop, especially in the clothing industry, where manual workers are employed at very low wages for long hours and under poor conditions.

The following photos give you an insight of what child labour and sweatshops are like.

This is a sweatshop in 1890



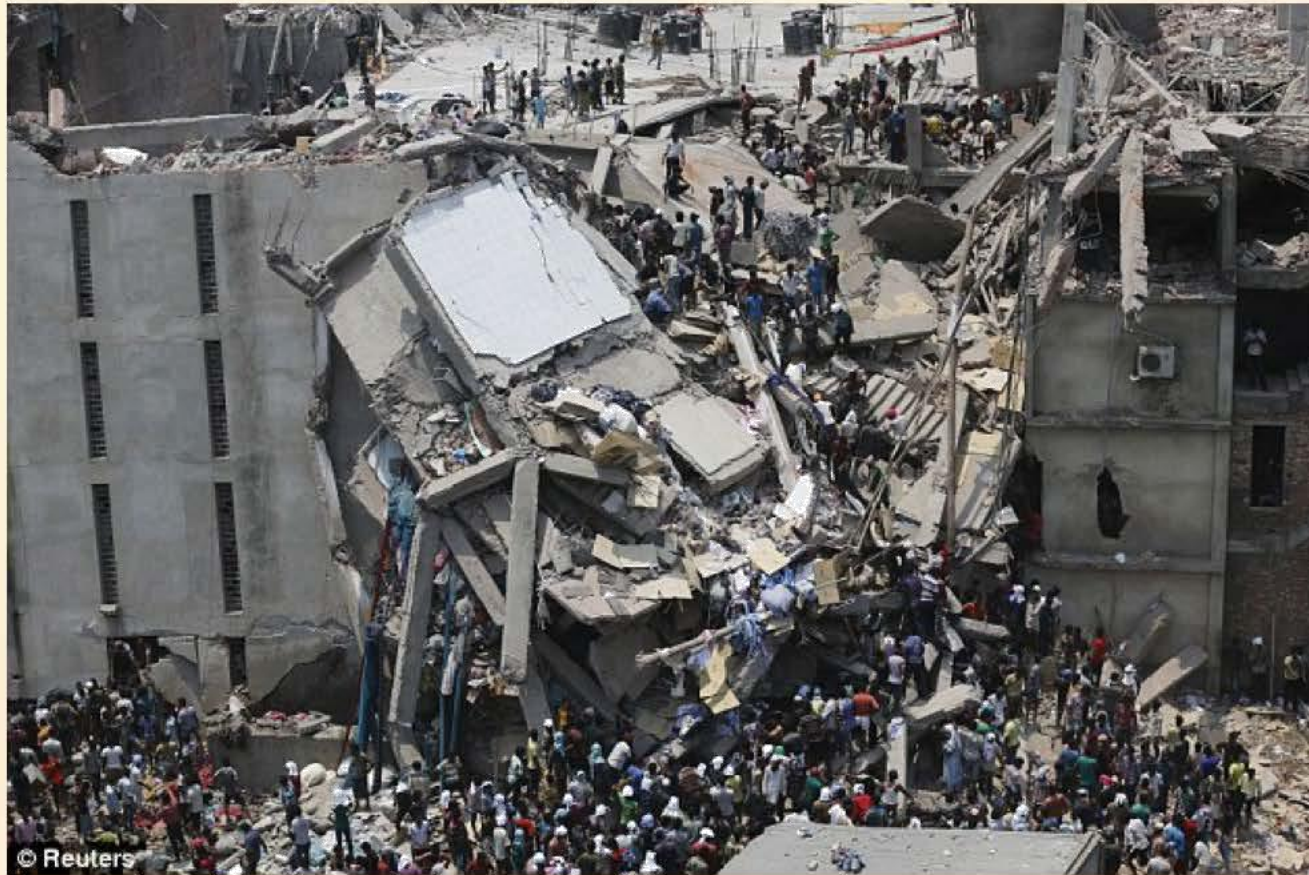
This is one today





The bad conditions

1,100 people died on this day just because the building was not kept up to health and safety standards.

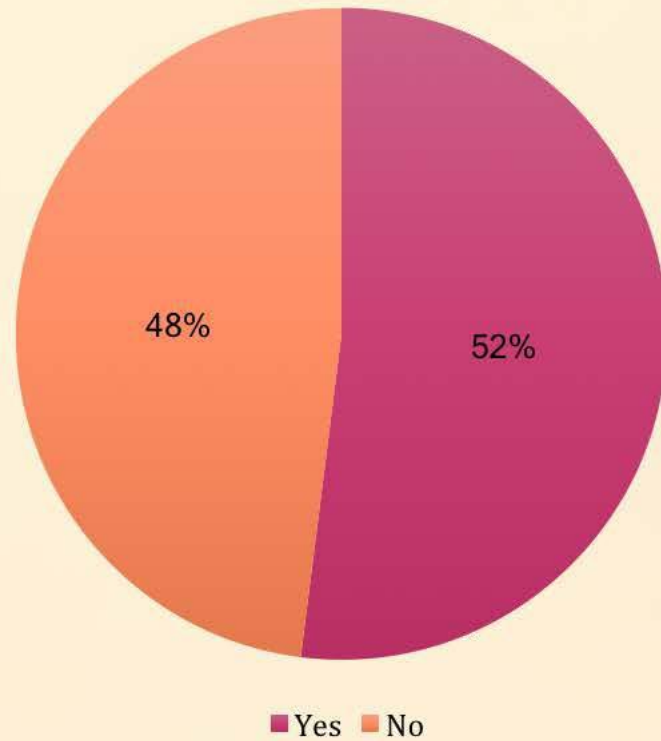


Organisations trying to end child labour and sweatshops



Survey findings.

Do you know what it is to be unethical?



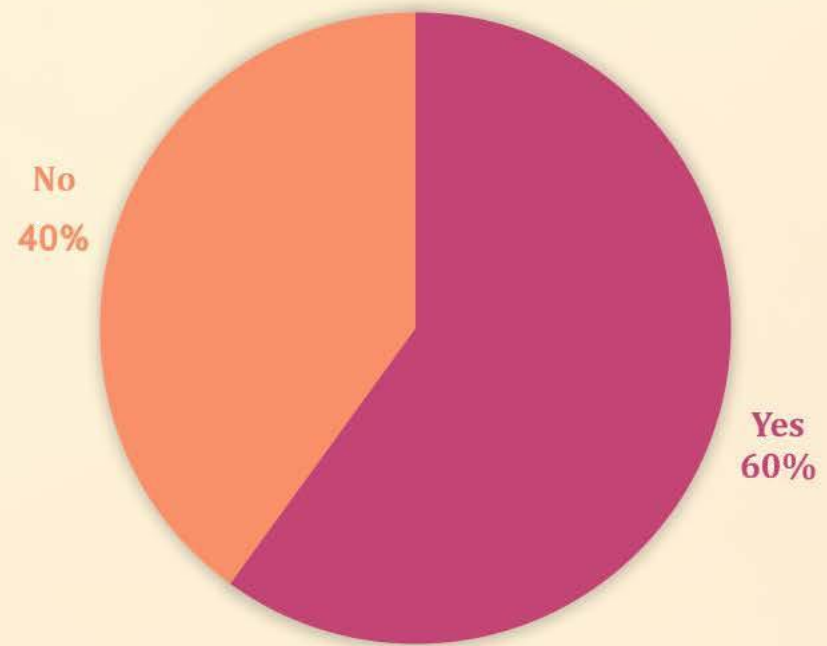
Do you buy from?



If so did you know that these are unethical companies?



HAVE YOU EVER BOUGHT FROM LUSH?



**DID YOU KNOW THAT LUSH IS AN ETHICAL COMPANY AS IT IS
FAIR TRADE AND IT IS ANIMAL CRUELTY FREE?**



Are you aware that there are organisations trying to stop child labour and sweatshops?



Thank you for listening



Cleachtas Ghnó Mhí-eiticiúla



IVY PARK



RÉAMHRÁ

Sa chur i láthair labhróidh mé faoi....

Sainmhínithe

Saol Beyoncé

Ivy Park

Coinníollacha Oibre

Coinníollacha Maireachtála

Réitigh Fhéideartha

Mo Chonclúidí

https://broadly.vice.com/en_us/article/beyonce-topshop-ivy-park-

[sweatshop-factory-labor](https://broadly.vice.com/en_us/article/beyonce-topshop-ivy-park-sweatshop-factory-labor)

Sainmhíithe

Eitic: na prionsabail mhorálta a rialaíonn iompar duine nó an chaoi a dtugtar faoi ghníomhaíocht.

Prionsabail Mhorálta: m.sh. an difríocht idir ceart agus mícheart a thuiscint

Bítear Eiticiúil nuair a roghnaíonn daoine/gnólachtaí an gníomh ceart

Slabhra soláthair: an tsraith próiseas a bhaineann le hearra a dhéanamh agus a dháileadh

Monarchana dúshaothair: monarcha nó ionad saothair ina bhfostaítear

oibrithe láimhe le hoibriú i ndroch-choinníollacha ar dhrochphá.

Saol Beyoncé

- Rugadh Beyoncé an 4 Meán Fómhair 1981 in Houston Texas.
- Is é Beyoncé Giselle Knowles Carter a hainm iomlán.
- Thosaigh Beyoncé agus triúr eile grúpa amhránaíochta darbh ainm Destiny's Child in 1997. D'éisigh siad a gcéad albam, darb ainm Destiny child, in 1998.
- D'éisigh Beyoncé a céad albam, Dangerously in love, in 2003 le Jay Z.
- D'éirigh a hathair as a phost chun Destiny's Child a bhainistiú.
- Ní raibh mórán airgid acu nuair a bhí sí óg.
- D'éirigh Destiny's Child as in 2006.
- Phós Beyoncé agus Jay Z in 2008.



Ivy Park

- Seoladh Ivy park i mí Aibreáin 2016 agus tá na milliúin tuillte aige ó seoladh é.

- Is comhlacht domhanda é agus oibríonn sé ar “mhná a chumasú tríd an spórt”.
- Is branda éadaí fóillíochta/gníomhaíochta é atá lonnaithe i Londain.
- Díoltar na héadaí i siopa Topshop.
- Bíonn an-tóir ag déagóirí mná air. I mo ghrúpa cairde féin, tá rud éigin ag gach duine ó Ivy Park.
- Déantar na héadaí ón ngnó domhanda san Áise Theas, áit

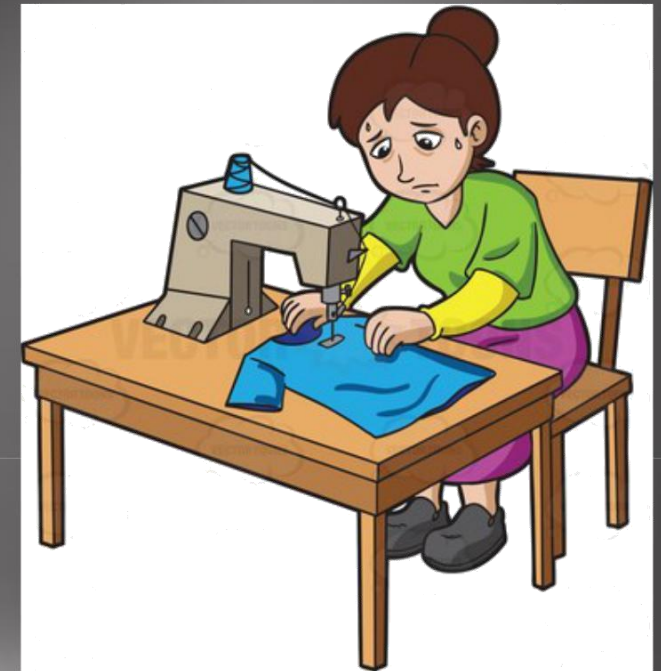
nach dtugtar aon aird ar dhlíthe sábháilteachta oibrithe nó

nach ann dóibh ar chor ar bith.



Coinníollacha Oibre

- Bíonn coinníollacha na n-oibríthe láimhe sin plódaithe agus tais.
- Oibríonn siad le chéile agus iad sa mhullach ar a chéile. Bíonn daoine as gach cearn den tír ann agus iad ag iarraidh saol níos fearr dóibh féin.
- Bíonn daoine idir óg agus aosta ann, ó dhaoine níos sine atá 60 bliain d'aois go daoine níos óige atá thart ar dheich mbliana d'aois.
- Íoróin: is mná iad formhór na n-oibríthe a bhíonn sna coinníollacha plódaithe sin.
- Cé go n-íoctar níos mó ná an bunphá, 13,500 rúipí (€80) in aghaidh na míosa, leis na hoibríthe, íoctar 18,500 rúipí (€110) leo faoi láthair.



Coinníollacha Maireachtála

- Bíonn ar na hoibrithe 60 uair an chloig oibre a dhéanamh gach seachtain dá ngnáth-thuarastal agus cuirtear áit chónaithe ar fáil dóibh (le híocaíocht). Is suanlios fada é gan cithfholcadáin ná cistin.
- Roinneann na fir agus na mná bloc cithfholctha, atá míshláintiúil agus míshábháilte.
- Íoctar \$6 leis na hoibrithe as ball éadaigh ar fiú €200 é.
- Bíonn srian ar shaoirse na n-oibrithe, cuirfiú, cuirtear faoi ghlais sa suanlios iad istoíche agus níl cead acu ceardchumann ná coistí a bhunú.
- Tá neart airgid le spáráil ag Beyoncé, a thuill \$54,000,000.00 agus atá sa 107^ú háit ar liosta daoine saibhre Forbes.



Mo Réitigh

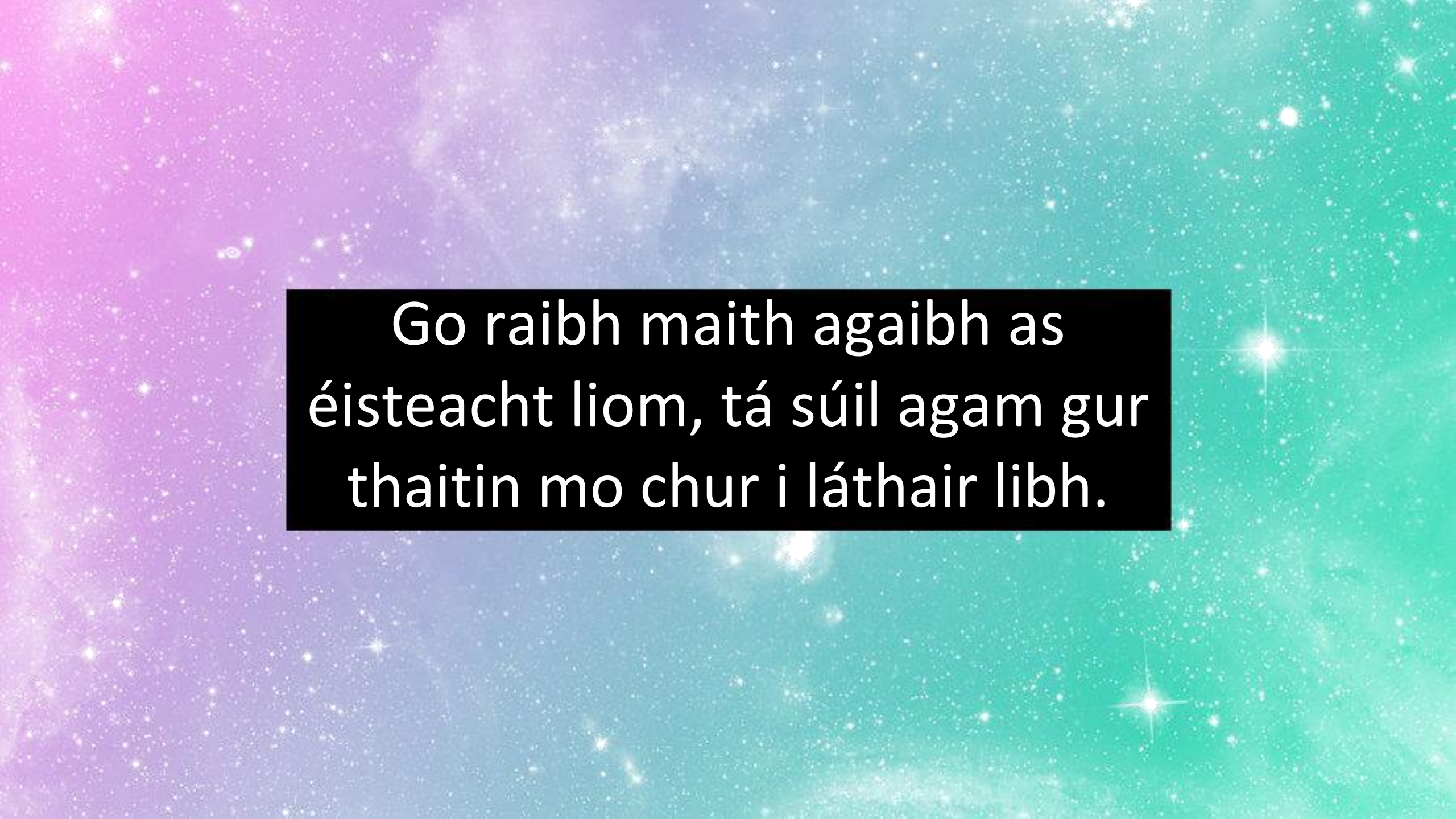
- Caithfear an pá a fheabhsú chun go mbeadh saol lánsásta ag na hoibrithe.
- Caithfidh rialtais a admháil gur theip ar an íosphá oibrithe a chosaint agus go gcaithfear é a ardú agus go dteastaíonn dlí ina sonraítear coinníollacha cearta oibre.
- Caithfear cead a thabhairt do na hoibrithe ceardchumann a bhunú ionas go mbeidh a nguth le cloisteáil.



Mo Chonclúidí

- Ní chinntíonn brandaí móra ná praghsanna arda go bhfuil an comhlacht eiticiúil.
- Níl aon fhianaise ann a chruthaíonn go bhfuil a fhios ag Beyoncé go bhfuil monarcha dhúshaothair i gceist.
- Is féidir le slabhraí soláthair casta an úsáid a bhaintear as monarchana dúshaothair a cheilt.
- Cuardaigí an lógó Cóir-Thrádála nuair atá roghanna tomhaltóra á dhéanamh agaibh.
- Déanaigí taighde ar an díoltóir sula gceannaíonn sibh aon rud le gur féidir roghanna eiticiúla a dhéanamh.
- Tá mé an-sásta go bhfuil eitic ina cuid dár gcúrsa Staidéar Gnó. Chuir sé ar an eolas mé faoi seo.





Go raibh maith agaibh as
éisteacht liom, tá súil agam gur
thaitin mo chur i láthair libh.



Eitic

Le hAOIFE MCGRATH

Cad is eitic ann?

- u Is éard is eitic ann cinntí a dhéanamh bunaithe ar do phrionsabail mhorálta
- u **Bítear Eiticiúil nuair a roghnaíonn tú an gníomh ceart**
- u Bíonn prionsabail mhorálta dhifriúla ag gach duine
- u **Ceart agus mícheart**
- u **Creidimh**
- u **Meonta**

Tionchar an tomhaltais

- u Mar dhaoine ba cheart go mbeadh a fhios againn cén tionchar a bhíonn ag na hearraí agus táirgí seo, ní hamháin inár gceantar féin, ach ar an gcomhshaol agus ar an domhan mór.
- u Sampla: An áit a ndéantar d'éadaí agus cé a rinne iad

Eitic Ghnó

- u Má tá gnó le gníomhú go heiticiúil caithfear na cúinsí sin ar fad a chur san áireamh
 - u Táirgeadh
 - u Iompar
 - u Tionchar (pobal, comhshaol, pláinéad)
 - u Má tá comhlacht eiticiúil, ba cheart go mbeadh sé inbhuanaithe freisin.
 - u Tá dlíthe ann a spreagann é sin.
- u Tá comhlachtaí difriúla ann ar cuma leo agus nach cuma leo. Bhreathnaigh mise ar dhá chomhlacht:
 - u Ivy Park
 - u L'oreal

Ivy Park

- u Bhí oibrithe ag tuilleamh €5.00 in aghaidh na seachtaine i monarcha i Srí Lanca
- u Bailte faoin tuath, mná óga den chuid is mó 70%
- u Cónaíonn oibrithe i dtithe lóistín
- u Roinntear saoráidí le fir
- u Níl cead ag na hoibrithe dul isteach i gceardchumann



L`oreal

- u Ainmníodh iad as an gcomhlacht is eiticiúla in 2017 den ochtú huair. Tá ceithre príomhphrionsabal acu
- u Ionracas
- u Meas
- u Crógacht
- u Trédhearcacht

The logo for L'ORÉAL PARIS, featuring the brand name in a stylized, outlined font with 'PARIS' in a smaller font below it.

Suirbhé

Is féidir le daoine a bheith eiticiúil freisin.

Rinne mé suirbhé go bhfeicfinn an gceannódh daoine táirgí má cheap siad go raibh an comhlacht mí-eiticiúil.

D'fhiafraigh mé freisin cé na comhlachtaí a cheapann daoine atá mí-eiticiúil.

Torthaí an tSuirbhé

u Thug mé trí shampla de tháirgí a cheannaíonn daoine go rialta;

Éadaí ó Penny's, Bia ó Tesco's agus deoch bhog ó shiopa ar bith eile.

Dúirt 100% de na daoine a d'fhreagair an suirbhé gur cheannaigh siad ceann amháin díobh siúd ar a laghad.

- D'fhiafraigh mé ansin an gceannófá na táirgí sin fós dá mbeadh a fhios agat go raibh an comhlacht mí-eiticiúil.

Dúirt 100% de na daoine a d'fhreagair nach gceannóidís na táirgí dá gceapfaidís go raibh siad mí-eiticiúil.

Mar sin is léir nach gceannóidh daoine ó chomhlacht a cheapann siad atá mí-eiticiúil.

Torthaí an tSuirbhé

- u D'fhiafraigh mé díobh siúd a d'fhreagair an suirbhé comhlacht a ainmniú a cheapann siad atá eiticiúil. Spéisiúil go maith, d'ainmnigh 60% “Lush” mar chomhlacht atá eiticiúil agus d'ainmnigh 30% an déantóir uachtair reoite “Ben and Jerry”. D'ainmnigh an 10% eile comhlachtaí éagsúla eile.
- u Ar deireadh, d'fhiafraigh mé díobh siúd a d'fhreagair an suirbhé comhlacht a ainmniú a cheapann siad a ghníomhaíonn go mí-eiticiúil. Luaigh 70% an comhlacht Éireannach éadaí “Penny’s”.

Aon cheist?

