






Ceisteanna Coitianta faoin tSonraíocht don Oideachas Eolaíochta, Teicneolaíochta and Innealtóireachta (ETI) – ag tagairt do réimse curaclaim ETIM na Bunscoile

LEITHDHÁILEADH AMA 	SNÁITHEANNA 	GNÉITHE 
Céim 1: 3 uair 20 nóiméad	Nádúr ETIM	Fiosrú agus tuiscint
Céim 2: 4 uair an chloig	Nithe beo	Smaointeoireacht chruthaitheach agus chriticiúil
Céim 3: 5 uair an chloig	Ábhair	Cur i bhfeidhm agus réiteach fadhbanna
Céim 4: 5 uair an chloig	Fuinneamh agus fórsaí	Meastóireacht agus cumarsáid
	Teicneolaíocht	
	Innealtóireacht	

Cad é an tSonraíocht don Oideachas Eolaíochta, Teicneolaíochta, Innealtóireachta agus Matamaitice (ETIM)?

Tá Sonraíocht Oideachas Eolaíochta, Teicneolaíochta, Innealtóireachta agus Matamaitice (ETIM) na Bunscoile ar cheann de na cúig réimse curaclaim i gCuraclam athfhorbartha na Bunscoile do bhunscoileanna agus do scoileanna speisialta, agus cuirtear i láthair ina trí chuid í:

- **An tSonraíocht don Oideachas Eolaíochta, Teicneolaíochta, agus Innealtóireachta**
- **Cur chuige i leith na Foghlama Comhtháite ETIM**
- **Curaclam Matamaitice na Bunscoile**

Foilsíodh Curaclam Matamaitice na Bunscoile (CMB) in 2023 agus tá sé ar fáil ar curriculumonline.ie

Díreoidh na ceisteanna seo a leanas ar an dá chuid nua den tSonraíocht Oideachais ETIM - an tsonraíocht don Oideachas Eolaíochta, Teicneolaíochta, agus Innealtóireachta agus Cur Chuige i leith na Foghlama Comhtháite ETIM.

Cad faoi a bhfoghlaiméidh na páistí san Oideachas Eolaíochta, Teicneolaíochta agus Innealtóireachta (ETI)?

In *Oideachas ETI*, foghlaimíonn páistí faoin dúlra, faoi ábhair, faoin domhan beo, faoi fhuinneamh agus faoi fórsaí. Tacaíonn sé le foghlaim na bpáistí maidir le gnéithe den teicneolaíocht agus forbairtí teicneolaíochta atá ag athrú go tapa, chomh maith le hiarrachtaí an chine dhaonna chun nithe a dhearadh agus a chruthú, a mbíonn tionchar ag gach ceann acu sin ar a saol laethúil. Tá sé mar aidhm ag an tsonraíocht seo cur chuige cothrom a bhaint amach i leith foghlaim ETI, lena n-áirítear eolas coincheapúil agus gnásúil, forbairt scileanna ETI/M agus tuiscint ar Nádúr ETIM.

Déanann Torthaí Foghlama ETI cur síos ar an bhfoghlaim agus ar an bhforbairt a bhfuiltear ag súil léi thar thréimhse dhá bhliain. Ba cheart páistí a spreagadh chun oibriú i dtreo Torthaí Foghlama ar leibhéal agus luas atá oiriúnach dóibh. Tá deiseanna leabaithe sna Torthaí Foghlama chun na príomhinníúlachtaí uileghabhálacha a fhorbairt mar atá leagtha amach i *gCreatchuraclam na Bunscoile*.

I gcroílár *Oideachas ETI* tá an fhiosracht, an chruthaitheacht, scileanna réitigh fadhbanna agus tóraíocht an léinn agus an dul chun cinn. Forbraíonn páistí réimse scileanna ETIM, sainaithníonn siad deiseanna ETIM, déanann siad fionnachtana, bíonn siad páirteach i bhfoghlaim phraiticiúil agus mheabhreach, déanann siad dearadh le cuspóir agus forbraíonn siad mar fhoghlaiméoir digiteach. Spreagtar iad chun a bheith nuálach agus tuiscint a fhorbairt ar ár ndomhan nádúrtha, ár ndomhan atá á spreagadh ag an teicneolaíocht agus ár ndomhan innealtóireachta.

Tugann an curaclam bunscoile athfhorbartha Eolaíocht, Teicneolaíocht agus Innealtóireacht le chéile. Cad atá nua agus cén chomparáid idir é agus curaclam 1999?

I gCuraclam na Bunscoile (1999), cuireadh an Eolaíocht i gcomhar le Stair agus Tíreolaíocht san Oideachas Sóisialta, Imshaoil agus Eolaíochta (OSIE). Mar ábhar, tá an Eolaíocht suite anois san *Oideachas ETI* nua, taobh leis an Innealtóireacht agus an Teicneolaíocht.

Eagraítear Oideachas ETI de réir na sé shnáithe a leanas:

- Nádúr ETIM
- Nithe beo
- Ábhair
- Fuinneamh agus Fórsaí
- Teicneolaíocht
- Innealtóireacht

Cad atá nua san Eolaíocht?

- Beidh Nithe Beo, Ábhair agus Fuinneamh agus Fórsaí inaitheanta go héasca ag múinteoirí mar shnáitheanna foghlama san Eolaíocht. Beidh fócas na foghlama san Eolaíocht ar pháistí a bheith ag gabháil d'fhiosrúcháin eolaíochta agus iad ag fiosrú gach ceann de na snáitheanna sin.
- Díríonn Torthaí Foghlama i snáitheanna Eolaíochta ar eolas coincheapúil, scileanna agus an próiseas fiosrúcháin eolaíochta.

- Bíodh is go bhfuil topaicí ar nós an imshaoil agus na hinbhuanaitheachta curtha anois sa tsonraíocht don Oideachas Sóisialta agus Imshaoil, tá an Eolaíocht agus an t-imshaol fite fuaite le chéile. Tá tagairtí do thionchar imshaoil, inbhuanaitheacht, caomhnú agus bithéagsúlacht le sonrú i dTorthaí Foghlama ETI freisin.
- Tugtar isteach ceangail leis an mBitheolaíocht (Nithe Beo), leis an gCeimic (Ábhair) agus leis an bhFisic (Fuinneamh agus Fórsaí) i dTorthaí Foghlama Chéim 4. Tá sé mar aidhm leis seo litearthacht ETIM na bpáistí a fhorbairt agus a shaibhriú, níos mó foghlama a spreagadh agus an deis a thabhairt dóibh roghanna eolacha a dhéanamh agus iad ag teacht ar ábhair eolaíochta éagsúla san iar-bhunscoil agus ina dhiaidh sin.
- Agus iad ag foghlaim faoi fhoirmeacha fuinnimh sa snáithe Fuinneamh agus Fórsaí, beidh an bhéim i bhfoghlaim na bpáistí ar thuiscint bhunúsach a fhorbairt ar gach foirm fuinnimh. Déantar fiosrú ar fhoirmeacha fuinnimh sonracha ag céimeanna éagsúla: Céim 1 – Maighnéadas; Céim 2 – Fuaim; Céim 3 – Solas; Céim 4 – Leictreachas. Déantar fiosrú ar ghnéithe den Teas sa snáithe Ábhair ag Céim 3.

Cad atá nua sa Teicneolaíocht

- Thagair curaclam 1999 don Teicneolaíocht, ach aithnítear í mar ábhar ann féin sa churaclam athfhorbartha (2025).
- Díríonn foghlaim na bpáistí sa Teicneolaíocht ar pháistí **á húsáid, á tuiscint agus ag cruthú** léi.
- Díríonn Torthaí Foghlama sa snáithe Teicneolaíochta ar eolas coincheapúil, scileanna agus an próiseas smaointeoireachta ríomhaireachtúla.
- Beidh deis ag páistí dul i ngleic le teicneolaíochtaí digiteacha (m.sh. ríomhairí, fóin chliste agus cloig dhigiteacha) **agus** teicneolaíochtaí neamhdhigiteacha (m.sh. pinn, fáiscíní páipéir agus cloig mheicniúla) araon. Ar fud an dá chineál teicneolaíochtaí, fiosróidh páistí a gcuspóir agus an chaoi a bhfeidhmíonn siad. Déanfaidh siad fiosrú freisin ar ról na sonraí sa domhan digiteach.
- Fiosraítear gnéithe eile den teicneolaíocht amhail folláine na meán agus folláine dhigiteach i sonraíocht na *Folláine*.

Cad atá nua san Innealtóireacht?

- Áiríodh sa churaclam Eolaíochta (1999) snáithe ar ‘Ag Dearadh agus ag Déanamh’ a raibh foghlaim bhunúsach san Innealtóireacht mar chuid de, ach aithnítear é mar ábhar ann féin sa churaclam athfhorbartha (2025).
- Díríonn foghlaim na bpáistí san Innealtóireacht ar pháistí ag glacadh páirt i bpróiseas na smaointeoireachta deartha, é a thuiscint agus a úsáid agus scileanna Innealtóireachta a fhorbairt.
- Tríd an snáithe Nádúr ETIM, foghlaimeoidh páistí freisin faoin gcaoi a dtéann innealtóirí i ngleic le fadhbanna agus a réitíonn iad, forbróidh siad a súile ETIM chun innealtóireacht timpeall orthu a aithint agus foghlaimeoidh siad faoi chuid de ghnéithe uathúla na hinnealtóireachta.
- Tá sé mar aidhm ag an tús bunúsach seo ar an Innealtóireacht litearthacht ETIM na bpáistí a fhorbairt agus a shaibhriú agus foghlaim níos mó san Innealtóireacht a spreagadh san iar-bhunscoil agus ina dhiaidh sin.

Cad é mar a bheidh Oideachas ETI i bhfeidhm?

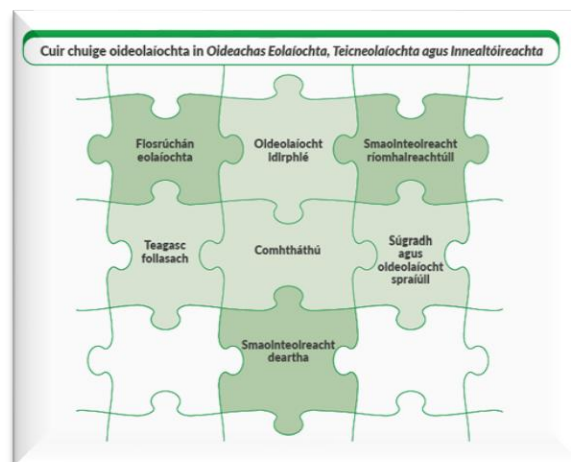
Tacaíonn Caibidil 6 le múinteoirí beocht a chur sa churaclam i seomraí ranga. Tá leagtha amach inti na príomhghnéithe **d'fhoghlaim na bpáistí** sa tsonraíocht don *Oideachas ETI*, na **cuir chuige oideolaíochta** a thacaíonn agus a chuireann léi, agus **treoir maidir le measúnú** a dhéanamh ar fhoghlaim agus dul chun cinn na bpáistí.

Caibidil 6A: Foghlaim Páistí

- Leagtar amach i gCaibidil 6A sa tsonraíocht don *Oideachas ETI* eispéiris foghlama riachtanacha, spraiúla agus tharraingteacha do pháistí in ETI. Mar shampla, de réir a chéile, tabharfar deiseanna do pháistí faisnéis a eagrú agus ciall a bhaint aisti, critic a dhéanamh ar smaointe dá n-ábharthacht agus soiléireacht, fabhtcheartú a dhéanamh ar chuir chuige agus iad a mhionathrú agus fianaise agus réasúnaíocht a úsáid chun cinntí a chosaint agus conclúidí a bhaint amach.
- Tá Conairí Tacaíochta Breise san áireamh i gCaibidil 6 den tsonraíocht don *Oideachas ETI*. Leagtar amach iontu bealaí éagsúla inar féidir le páistí páirt a ghlacadh san fhoghlaim in ETI a d'fhéadfadh a bheith úsáideach do pháistí a bhfuil riachtanais speisialta oideachais acu agus a bhfuil eispéiris foghlama níos saincheaptha agus níos ionchuimsithí de dhíth orthu.

Caibidil 6B: Cuir chuige Oideolaíochta

- Déantar cur síos i gCuid B ar chuir chuige thábhachtacha oideolaíochta is féidir le múinteoirí a úsáid chun tacú le foghlaim na bpáistí in ETI agus í a fheabhsú. Tugtar breacchuntas ar chuir chuige oideolaíochta choitianta amhail Oideolaíocht idirphlé, Teagasc follasach, Comhtháthú agus Súgradh agus oideolaíochtaí spraiúla – Chomh maith le trí chuir chuige oideolaíochta atá thar a bheith tábhachtach in ETI, is é sin Fiosrúchán Eolaíochta, Smaointeoireacht Deartha agus Smaointeoireacht Ríomhaireachtúil.



Caibidil 6C: Measúnú

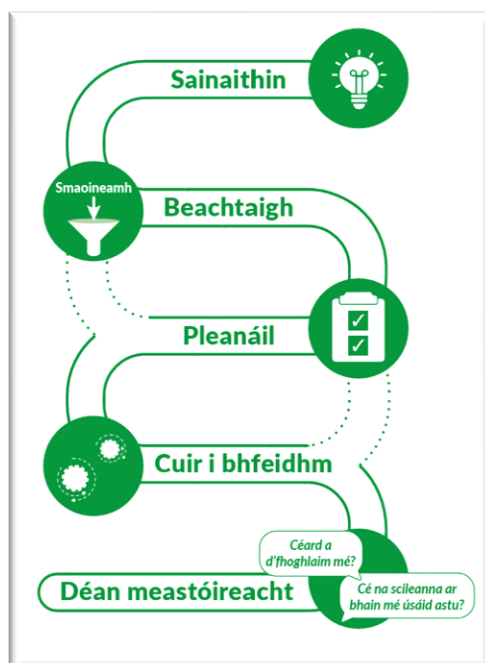
- Áirítear leis an treoir maidir le measúnú réimse modhanna ar féidir iad a úsáid chun faisnéis shaibhir a bhailiú faoi dhul chun cinn foghlama na bpáistí in Oideachas ETI, mar shampla, ceistiúchán agus breathnóireacht an mhúinteora, féinmheasúnuithe na bpáistí, chomh maith le punanna digiteacha agus dialanna ETIM. Rud tábhachtach is ea go leagann an treoir amach freisin conas is féidir an fhaisnéis a bhailítear a úsáid chun bonn eolais a chur ar faoi na chéad chéimeanna eile i bhfoghlaim na bpáistí.

Cad atá i gceist le 'Cur chuige i leith na foghlama comhtháite ETIM'?

Tá 'cur chuige i leith na foghlama comhtháite ETI+M' bunaithe ar an tsonraíocht don *Oideachas Eolaíochta, Teicneolaíochta agus Innealtóireachta (ETI)* agus *Curaclam Matamaitice na Bunscoile (CMB)* ar mhaithe leis an gcomhtháthú fiúntach.

Tugtar breac-chuntas inti ar chur chuige cúig chéim i leith na foghlama comhtháite ETIM, a léiríonn ETIM i gcásanna fíorshaoil. Príomhaidhm den chur chuige foghlama comhtháite seo is ea Comhtháthú Fiúntach na Matamaitice leis an Eolaíocht, leis an Teicneolaíocht agus leis an Innealtóireacht. Ba cheart go gcuirfí an fhoghlaim sa Mhatamaitic san áireamh i ngach tionscadal.

Tá an tSonraíocht ETIM deartha chun Litearthacht ETIM na bpáistí a fhorbairt, meon ETIM a chothú, scileanna gníomhacha réitigh fadhbanna a chothú agus dearcthaí agus cuir chuige eiteiciúla agus freagracha i leith ETIM a chothú.



Cad is 'Nádúr ETIM' in Oideachas Eolaíochta, Teicneolaíochta agus Innealtóireachta?

Tá sé mar aidhm ag an snáithe Nádúr ETIM tuiscint níos leithne ar ETIM a thabhairt do pháistí, níos faide anonn ná eolas ábharbhunaithe a bhaineann go sonrach le hábhar, eolas gnásúil agus scileanna. Mar shampla, trí fhoghlaim faoi Nádúr ETIM, is féidir le páistí machnamh a dhéanamh ar cad is ETIM ann agus an chaoi a n-oibríonn sé, meonta ETIM a fhorbairt, breathnú ar dhúshláin trí Shúile ETIM agus tionchar ETIM ar ár sochaí a fhiosrú.

Conas atá Oideachas ETI ailínithe le Aistear agus an tSraith Shóisearach?

- Áirítear téama le *Aistear: Creatchuraclam na Luath-Óige* ar a dtugtar 'Taiscéalaíocht agus Smaointeoireacht'. Tríd an téama seo, spreagtar naíonáin, lapadáin agus leanaí óga lena bheith fiosrach agus tuiscint a fháil ar a ndomhan trí shúgradh, iniúchadh a dhéanamh, smaoineamh, ceisteanna a chur, agus smaointe a cheapadh, a thástáil agus a bheachtú. Tógann Oideachas ETI sa bhunscoil ar an mbunfhoghlaim sin, á chinntiú go mbeidh siad ina dtaiscéalaithe athléimneacha agus ina smaointeoirí criticiúla.
- San oideachas iar-bhunscoile, áirítear sa tSraith Shóisearach ábhair iomlána amhail Eolaíocht, Teicneolaíocht Fheidhmeach agus Innealtóireacht chomh maith le gearrchúrsaí, mar shampla, Códú agus Bia Blasta. Áirítear leis an tSraith Shóisearach topaicí amhail Nádúr na hEolaíochta freisin. Is féidir le deiseanna i bhfoghlaim ETIM san iar-bhunscoil cur leis na bunchlocha a bunaíodh sna luathbhlianta agus sa bhunscoil agus litearthacht ETIM na bpáistí a fhorbairt a thuilleadh.

Cad iad na tacaíochtaí atá le fáil sa Tacar Uirlisí don Eolaíocht, Teicneolaíocht agus Innealtóireachta ar líne?

Cuireann Tacar Uirlisí ETI tacaíocht phraiticiúil ar fáil do mhúinteoirí chun eispéiris foghlama shaibhre ETI a chruthú do pháistí. Áirítear leis réimse ábhair thacaíochta agus samplaí d'fhoghlaim na bpáistí ann. Ceapadh é le bheith inrochtana, furasta le húsáid, agus inoiriúnaithe do shuíomhanna éagsúla scoile, agus déanfar an tacar uirlisí a fhorbairt agus a nuashonrú ar bhonn leanúnach chun cabhrú le múinteoirí i scoileanna príomhshrutha agus speisialta.

Cá háit ar féidir liom faisnéis bhreise a fháil?

Is féidir le tuismitheoirí agus múinteoirí rochtain a fháil ar an sonraíocht don *Oideachas ETI* agus ar an Tacar Uirlisí ETIM ar NCCA.ie agus ar www.curriculumonline.ie.