



An Roinn Oideachais
agus Óige
Department of Education
and Youth

Cláir Foghlama Leibhéal 2 na Sraithe Sóisearaí Ráiteas Cláir

Le tabhairt isteach i scoileanna ó Mheán Fómhair 2026.

Ullmhaithe ag an gComhairle Náisiúnta Curaclaim agus Measúnachta (CNCM)

Place them on the baking tray to bake for 20 minutes (75 OC)



An Clár Ábhar

Cuid 1: Réamhrá	2
Cuid 2: Ábhar Machnaimh don Teagasc agus Foghlaim	6
Cuid 3: Aonaid Tosaíochta Foghlama (ATFanna)	14
ATF 1: Cumarsáid agus Litearthacht	15
ATF 2: Uimhearthacht	18
ATF 3: Cúram Pearsanta	21
ATF 4: Cónaí i bpobal	23
ATF 5: Scileanna Saoil	25
Cuid 4: Measúnú agus Tuairisciú	28
Aguisín 1: Briathra Gnímh CFL2SS	36
Aguisín 2: Táscairí CNC D'fhoghlaim Leibhéal	37

Cuid 1: Réamhrá

Intreoir don tsraith shóisearach

In oideachas na sraithe sóisearaí cuirtear na scoláirí ag croílár an eispéiris oideachasúil, á gcumasú le páirt ghníomhach a ghlacadh ina bpobal féin agus sa tsochaí, agus á gcumasú freisin le tabhairt faoin bhfoghlaim go seiftiúil agus go muiníneach i ngach gné agus ag gach céim dá saol. Tá an tsraith shóisearach uileghabhálach i dtaca le gach scoláire. Sa tsraith shóisearach cuirtear le comhionannas deise, rannpháirtíochta agus torthaí do chách. Sa tSraith Shóisearach cuirtear nasc níos fearr leis an bhfoghlaim ar fáil do na scoláirí mar go ndírítear ar chaighdeán na foghlama. Déantar eispéiris a sholáthar do na scoláirí atá mealltach agus taitneamhach, agus bainteach lena saol. Eispéiris d'ardchaighdeán iad seo, cuireann siad go díreach le folláine fhisiciúil, mheabhrach agus shóisialta na bhfoghlaimoírí, agus, de réir mar is féidir, cuireann siad deiseanna ar fáil le hinniúlachtaí agus le buanna na bhfoghlaimoírí a fhorbairt maidir le cruthaitheacht, nuálaíocht agus fiontar. I gclár shraith shóisearach an fhoghlaimoira tógtar ar a bhfuil foghlamtha acu cheana, tugtar tacaíocht do chur chun cinn a gcuid foghlama, agus tacaítear leo chun na scileanna foghlama a fhorbairt a chabhróidh leo tabhairt faoi dhúshláin an tsaoil lasmuigh den scoil.

Ráiteas maidir le teanga

Aithníonn CNCM an t-athrú agus an fhorbairt atá ag teacht ar theanga a úsáidtear chun cur síos a dhéanamh ar riachtanais oideachais agus próifílí foghlama. Baintear úsáid as na téarmaí foghlaim, riachtanais foghlama agus próifíl foghlama ar fud an ráitis cláir. Baintear úsáid astu ar bhealach iomlánaíoch agus foghlaim ag tagairt d'fhoghlaim na scoláirí agus forbairt scileanna ar fud réimsí lena n-áirítear forbairt litríochta, uimhearthachta, teanga agus cumarsáide, chéadfach, fhisiciúil, shóisialta agus mhothúcháin. Baintear úsáid as an téarma 'riachtanais speisialta oideachais' (RSO) chomh maith le teacht le cáipéisí beartais agus reachtaíocht reatha. Déanfar nuashonrú ar an gcáipéis seo le hathruithe ó thaobh na téarmaíochta de a léiriú, más gá sin.

Cuspóir Ráiteas an Chláir

Is é an cuspóir atá ag baint le Clár Foghlama Leibhéal 2 na Sraithe Sóisearaí (CFL2SS) ná chun cabhrú le múinteoirí¹ agus le ceannairí scoile chun cláir foghlama shainoiriúnaithe a cheapadh chun freastal ar riachtanais ar leith na scoláirí agus chun go bhfreagraíonn na cláir sin do phróifíl gach scoláire i leith láidreachtaí, spéiseanna agus riachtanas. Leagtar struchtúr agus réimsí fócais laistigh den Ráiteas Cláir amach i dTábla 1.

Tábla 1: Struchtúr an Ráitis Cláir

Cuid	Breac-chuntas
1	Cuirtear an Ráiteas Cláir i láthair i gCuid 1 agus leagtar amach cé dóibh ar ceapadh CFL2SS. Chomh maith leis sin, léirítear an t-ailíniú intinneach idir na curaclaim eile ag leibhéal na bunscoile agus na sraithe sinsearaí.
2	Leagtar amach roinnt breithnithe i gCuid 2 maidir le teagasc agus foghlaim.
3	Cuirtear foghlaim thábhachtach ar fáil i gCuid 3 atá eagraithe ina cúig Aonad Tosaíochta Foghlama (ATF). Tá na scoláirí a thugann faoi CFL2SS rannpháirteach i gclár foghlama sainoiriúnaithe atá oiriúnach dá láidreachtaí, spéiseanna agus riachtanais.
4	Breathnaítear i gCuid 4 ar an gcaoi a gcothaítear agus a mbailítear fianaise ar an bhfoghlaim sa chlár foghlama chun críocha measúnaithe agus tuairiscithe.

¹Is scáth-théarma é an téarma 'múinteoirí' sa cháipéis seo a dhéanann tagairt do gach ball foirne múinteoireachta atá i scoil, amhail múinteoirí ábhair, múinteoirí ranganna speisialta, múinteoirí scoileanna speisialta agus múinteoirí oideachais speisialta (MOS).

Cé dóibh ar ceapadh CFL2SS

Ceapadh CFL2SS do scoláirí a gcuireann a bpróifíl foghlama bac orthu tabhairt faoi chuid de churaclaim Leibhéal 3 na sraithe sóisearaí nó na curaclaim ar fad. Is mó seans go mbeidh moilleanna forbartha ag gabháil dóibh ar fud roinnt réimsí lena n-áirítear scileanna foghlama, cumarsáide, teanga agus oiriúnaitheacha. Má tá siad ag freastal ar scoil phríomhshrutha, aithneofar go mbeidh na scoláirí ag an leibhéal Tacaíocht do Dhaltáí Áirithe de Chontanam na Tacaíochta (CoS). Is samhail mheasúnaithe agus idirghabhála réitigh fadhbanna é Contanam na Tacaíochta atá leanúnach agus céimnithe, a thacaíonn leis an scoláire i gcomhar le páirtithe leasmhara ábhartha trína n-oideachas foirmiúil.

Roimh chinneadh a dhéanamh go bhfuil CFL2SS oiriúnach do scoláire faoi leith, tabharfaidh scoileanna faoi phróiseas tréan comhoibríoch i leith eolas a bhailiú. Déanfar iar-bhunscoileanna príomhshrutha a threorú sa phróiseas seo faoin gcreat CoS, chun eolas agus cáipéisíocht ó mhúinteoirí agus tuismitheoirí/caomhnóirí an scoláire, agus ó ghairmithe agus gníomhaireachtaí seachtracha a bhailiú agus a chur i dtoll a chéile. Tá tuilleadh eolais agus treorach ar an bpróiseas seo ar fáil ó [threoirlínte na Roinne Oideachais agus Óige](#).

An Comhad Tacaíochta Scoláire

Úsáidtear an Comhad Tacaíochta Scoláire (CTS) leis an bhfaisnéis ábhartha ar fad a bhaineann leis an scoláire a chur i dtoll a chéile. Tá sé leagtha amach le léargas iomlán, cuimsitheach agus iomlánaíoch a thabhairt ar an scoláire agus taifeadadh a dhéanamh ar a ndul chun cinn, láidreachtaí, spéiseanna, riachtanais agus a bhfreagairt ar idirghabhálacha. Cuireann sé sin an fhianaise ar fáil le tacú leis an gcinneadh go leanfadh scoláire CFL2SS. Cabhraíonn sé le leanúnachas tacaíochta a chinntiú do scoláire agus cumasaíonn sé rannpháirteachas an tuismitheora i bhfoghlaim an scoláire. Sainnítear an CTS:

- próifíl foghlama ar leith an scoláire
- acmhainní teagaisc agus/nó teicneolaíochta cúlta a theastaíonn le tacaíocht a thabhairt don scoláire
- straitéisí agus idirghabhálacha a thacaíonn leis an scoláire
- pearsanra a bhfuil baint acu leis na hidirghabhálacha agus tacaíocht a chur ar fáil don scoláire.

Bíonn úsáid réimse leathan de chuir chuige mheasúnaithe fhoirmiúil agus neamhfhoirmiúil i gceist le bailiú eolais chun láidreachtaí, spéiseanna agus riachtanais na scoláirí a shainaithint. Áirítear measúnuithe a dhéanann gairmithe nó gníomhaireachtaí seachtracha mar mheasúnaithe foirmiúla. D'fhéadfadh measúnuithe de réir critéir, measúnuithe ceapadh ag múinteoirí nó measúnú ar bith atá saincheaptha agus spriocdhírthe chun láidreachtaí, spéiseanna agus réimsí faoi leith riachtanais an scoláire a shainaithint a bheith i gceist le measúnuithe neamhfhoirmiúla.

Is féidir le haiseolas agus comhairle ó ghairmithe agus gníomhaireachtaí seachtracha maidir le measúnuithe scoilbhunaithe bonn a chur faoi phróifíl foghlama an scoláire a shainaithint. Cabhraíonn sé úsáid a bhaint as eolas bailithe ó réimse leathan foinsí le próifíl foghlama an scoláire a chruthú agus tá gá leis mar d'fhéadfadh riachtanais a bheith ag an scoláire i roinnt réimsí agus d'fhéadfaidís a bheith idirghaolta. Leis an bpróiseas bailithe seo, cuirtear an fhianaise ar fáil chun tacú leis an gcinneadh comhroinnte do scoláire tabhairt faoi CFL2SS.

Tá na spriocanna gearrthéarmacha agus fadtéarmacha atá mar chuid den Phlean Tacaíochta Scoláire (PTS) san áireamh sna spriocanna atá leagtha amach sa CTS foriomlán. Is cáipéis bheo inoibrithe é an CTS a úsáidtear chun rianú dhul chun cinn an scoláire agus a n-aistriú ón mbunscoil agus ó scoil speisialta go dtí an clár is oiriúnaí don scoláire sa tsraith shóisearach agus ar aghaidh a éascú. Cabhraíonn an CTS i ngach comhthéacs scoile lena chinntiú go bhfuil plean dul chun cinn iomchuí ann don scoláire i ndiaidh dóibh curaclam na bunscoile go dtí an tsraith shóisearach a chríochnú. Bíonn sé úsáideach machnamh a dhéanamh ar na ceistanna seo a leanas in éineacht le cáipéis tacaíochta na Roinne Oideachais agus Óige [Táscairí ar Chleachtas Éifeachtach](#) agus an clár sraithe sóisearaí is oiriúnaí do scoláire á shainaithint:

1. Cén t-eolas a bailíodh maidir le heispéireas bunscoile an scoláire? Is féidir na nithe seo a leanas a bheith i gceist, ach níl sé teoranta dóibh: Pas Oideachais, Comhad Tacaíochta Scoláire, measúnú scoilbhunaithe agus, más cuí, measúnuithe foirmeálta, Próifíl Aistrithe NEPS ar an Aistriú go dtí an Iar-Bhunscoil agus cruinnithe réamh-chláraithe.
2. An bhfaigheann an scoláire gráid atá go suntasach faoi bhun an mheánréimse scór go leanúnach i measúnuithe scoilbhunaithe? Is ionann measúnuithe scoilbhunaithe agus measúnuithe a dtugtar breac-chuntas orthu i liosta measúnuithe faofa na Roinne Oideachais agus Óige, a bhfuil fáil air anseo.
3. Má tá an scoláire ag freastal ar iar-bhunscoil cheana féin, an bhfuil múinteoirí ranga an scoláire i ndiaidh fianaise a chur ar fáil go bhfuil deacrachtaí suntasacha ag an scoláire leis an bhfoghlaim sa churaclam ag Leibhéal 3 na sraithe sóisearaí, cé gur cuireadh tacaíocht ar fáil don scoláire?
4. Ar míníodh CFL2SS go mion do na tuismitheoirí/gcaomhnóirí agus ar léadh é leo chun a gcuid tuairimí a mheas?
5. An ndeachaigh an scoile i dteagmháil leis an scoláire agus lena dtuismitheoirí/gcaomhnóirí, de réir mar is cuí, lena gcuid tuairimí ar dhul chun cinn sa tsraith shinsearach a chloisteáil?

6. An ndearnadh na tuairimí sin a chur in iúl agus a thaifeadadh sa CTS mar chuid de phróiseas fadhbréitigh an CoS?
7. Ar thoiligh an scoláire agus ar thug a dtuismitheoirí/gcaomhnóirí cead i scríbhinn chun tabhairt faoi CFL2SS?
8. An ndearnadh tuairimí na foirne agus gairmithe cuí a mheas?

Tuilleadh eolais agus tacaíochtaí

Tá tuilleadh eolais faoin CTS agus riachtanais a shainaithint ar fáil i d[Treoirínte maidir le Teagasc Oideachais Speisialta agus sna cáipéisí tacaíochta](#) de chuid na Roinne Oideachais agus Óige. Chomh maith leis sin, tugann an Roinn Oideachais agus Óige comhairle faoi úsáid uirlisí measúnaithe chun tacú le teagasc agus foghlaim na scoláirí a bhfuil RSO acu i scoileanna iar-bhunscoile, atá ar fáil [anseo](#).

Tá tuilleadh eolais ar an [gContanam Tacaíochta d'Iar-bhunscoileanna](#) ar fáil ón Roinn Oideachais agus Óige agus ón tSeirbhís Náisiúnta Síceolaíochta Oideachais (NEPS).

Tá eolas ar Chomhaid Tacaíochta Scoláire, measúnú riachtanas agus rochtain ar acmhainní do RSO agus a ndáileadh ar fáil ón [gComhairle Náisiúnta um Oideachas Speisialta](#).

Tá eolas maidir le forbairt ghairmiúil agus seirbhísí tacaíochta do mhúinteoirí agus ceannairí scoile ar fáil ó [Oide](#).

Aistrithe agus leanúnachas

Bíonn réimse d'eispéiris shaibhre ag scoláirí na sraithe sóisearaí ón mbaile, óna bpobail agus óna n-eispéiris bunscoile. Tá na haistrithe óna n-eispéiris bhunscoile go dtí an tsraith shóisearach, agus ón tsraith shóisearach go dtí an tsraith shinsearach ar chuid de na príomh-gharspriocanna ina n-oideachas foirmiúil. Tacóidh eolas a roinnt faoina gcuid foghlama agus forbartha ag na pointí aistrithe seo leis an bpróiseas pleanála chun go mbeidh na scoláirí in ann na haistrithe a bhainistiú go rathúil.

Nuair a tharlaíonn sé, is féidir an t-aistriú go scoileanna nua a threorú trí úsáid a bhaint as [ábhar tacaíochta an Phas Oideachais](#) agus is féidir tuilleadh tacaíochta a fháil ón tSeirbhís Náisiúnta Síceolaíochta Oideachais

agus ó CNOS, más cuí. Is féidir le tógáil caidrimh idir bunscoileanna, scoileanna speisialta agus iar-bhunscoileanna tacú le scoláirí agus lena dteaghlaigh na príomhphointí aistrithe a threorú.

Ba cheart go gcuirfeadh foghlaim scoláirí óna n-eispéiris sa bhunscoil agus i scoil speisialta bonn láidir faoina n-eispéireas sraithe sóisearaí agus, ar an mbealach céanna, ba cheart dá n-eispéireas sraithe sóisearaí bonn láidir a chur faoina n-eispéireas sraithe sinsearaí. I dTábla 2 léirítear ailíniú intinneach théamaí, phríomhscileanna agus phríomhinníúlachtaí gach earnála.

Tábla 2: Ailíniú ó churaclam gach earnála ón Luath-Óige go dtí an tSraith Shinsearach

Téamaí Aistear (Luath-Óige) (2024)	Príomhinníúlachtaí Chreatchuraclam na Bunscoile (2023)	8 bPríomhscileanna Chreat na Sraithe Sóisearaí (2015)	Príomhinníúlachtaí na Sraithe Sinsearaí (2024)
Taiscéalaíocht agus smaointeoireacht	A bheith i d'fhoghlaimoir gníomhach	Eolas agus smaointeoireacht a bhainistiú	Smaointeoireacht agus fadhbanna a réiteach
	A bheith cruthaitheach	A bheith cruthaitheach	A bheith cruthaitheach
	A bheith matamaiticiúil	A bheith uimheartha	Uimhearthacht
	A bheith i d'fhoghlaimoir digiteach		
Cumarsáid	A bheith i do chumarsáidí agus teanga a úsáid	Cumarsáid	Cumarsáid
		A bheith liteartha	Lítearthachtaí
Folláine	A bheith slán	Fanacht folláin	Folláine a chothú
Féiniúlacht agus muintearas	A bheith i do shaoránach gníomhach	Féinbhainistiú	Foghlaim a bhainistiú agus féinbhainistiú
			Rannpháirtíocht sa tsochaí
		Obair le daoine eile	Obair le daoine eile

Sa chéad chuid eile, leagtar ábhar machnaimh amach don teagasc agus foghlaim éifeachtach laistigh de CFL2SS.

Cuid 2: Ábhar machnaimh don teagasc agus foghlaim

Agus pleanáil á déanamh don teagasc agus foghlaim, tá sé tábhachtach go ndéanann múinteoirí agus gairmithe ábhartha eile atá ag obair leis an scoláire machnamh ar phrionsabail agus gnéithe CFL2SS a ndéantar cur síos orthu sna fo-chodanna seo a leanas.

Prionsabail

Leagadh na prionsabail amach ar bhealach a fhéachann le cuidiú le scoileanna agus múinteoirí cláir foghlama shainoiriúnaithe atá oiriúnach do riachtanais a scoláirí a cheapadh. Tá siad mar bhonn faoi chur i bhfeidhm gach cláir den tsraith shóisearach, mar a leagtar amach sa *Chreat don tSraith Shóisearach (ROS, 2015)*. Bealach amháin leis na prionsabail sin a sheachadadh is ea trí CFL2SSanna a thairiscint mar rogha don tSraith Shóisearach. Gheobhaidh na scoláirí a thugann faoi CFL2SS eispéreas ar roinnt ráiteas foghlama nó orthu ar fad agus forbróidh siad a scileanna trí rannpháirtíocht le ATFanna, Gearrchúrsaí agus eispéiris churaclaim agus foghlama eile.

Foghlaim le foghlaim

Ceapadh na cláir foghlama chun tacú leis na scoláirí a bheith neamhspleách ina gcuid foghlama agus feasach orthu féin mar scoláirí. D'fhéadfadh, mar shampla, go ndéanfaí an scoláire a spreagadh le smaoinemh faoi straitéisí le húsáid nuair atá siad ag ullmhú le haghaidh tasc foghlama, amhail modh céim ar chéim a chur i bhfeidhm.

Rogha agus solúbthacht

Bíonn na cláir solúbtha agus léirítear iontu an réimse comhthéacsanna agus suíomhanna atá i gceist. A oiread agus is féidir, ba cheart rogha an scoláire a éascú. Ba cheart go mbeadh rogha leabaithe san fhoghlaim agus sa teagasc maidir le conas a théann na scoláirí i ngleic lena bhfoghlaim féin agus ar an gcaoi a dtaispeánann siad an fhoghlaim sin.

Cáilíocht

Bíonn na cláir faoi réir athbhreithniú, forbairt agus coigeartú leanúnach ar mhaithe leis na scoláirí agus a bhforbairt iomlánaíoch.

Cruthaitheacht agus nuálaíocht

Tugtar deis sna cláir do mhúinteoirí agus scoláirí dul i ngleic leis an gcuraclam ar bhealaí cruthaitheacha agus nuálacha. Cuireann siad ar chumas na scoláirí a mbuanna cruthaitheacha a fhiosrú agus a fhorbairt chomh maith.

Gníomhú agus rannpháirtíocht

Is féidir leis na scoláirí dul i ngleic leis na hAonaid Foghlama Tosaíochta trí raon leathan eispéiris oideachais. Tá brí ag baint le cláir do na scoláirí, tá siad taitneamhach agus tacaíonn siad leo chun a gcumas a bhaint amach. Nascann an fhoghlaim leis an saol taobh amuigh den scoil. Cuimhnítear ar réamhfhoghlaim agus eispéiris, ar fhorbairt phearsanta agus shóisialta, agus ar oiriúnacht aoise an scoláire.

Leanúnachas agus forbairt

Pleanáiltear na cláir d'fhonn na haistrithe is mó a bhíonn ag na scoláirí, an t-aistriú ón oideachas bunscoile chuig oideachas iar-bhunscoile go háirithe, a éascú. Clár staidéir a thógann ar

fhoghlaim roimhe seo agus a thacaíonn leis na scoláirí chun naisc a dhéanamh laistigh agus thar réimsí foghlama, cuirtear leanúnachas ar fáil agus osclaítear conairí don fhoghlaim sa todhchaí. Is féidir le cláir spreagadh agus tacaíocht a chur ar fáil

do na scoláirí le dul i ngleic le foghlaim ag an gcéad chéim eile den Chreat Náisiúnta Cáilíochta (CNC), le breathnú ar an todhchaí agus ullmhú don saol i ndiaidh na scoile.

Oideachas uileghabhálach

Déantar cláir a phleanáil i dtimpeallacht ionchuimsitheach a oiread agus is féidir. Is féidir na cláir foghlama a cheapadh le riachtanais an scoláire a chomhlíonadh, chun tacú leo agus iad i láthair, lena rannpháirtíocht lánbhrí agus chun tacú leis na rudaí a bhaineann siad amach ina scoil agus ina bpobal i dteannta a gcomhscoláirí.

Folláine

Déantar na cláir a cheapadh leis an scoláire ina gcroílár. Dá réir sin, bíonn an fholláine fhisiciúil, mheabhrach, mhothúchán agus shóisialta mar chuid lárnach den chlár.

Gnéithe

Déantar cur síos i ngnéithe ar chleachtais, ar chuir chuige agus ar ghnéithe a mbeifeá ag súil a fheiceáil i gclár foghlama. B'fhéidir nach mbeidís le feiceáil go leanúnach ach léiríonn siad an chaoi a gcuirtear cláir i gcrích i scoileanna agus i suíomhanna eile. Níl na gnéithe a shainaithnítear uileghabhálach ná cuimsitheach. Cé go gceadaíonn siad do sholúbthacht i gceapadh agus forfheidhmiú na gclár foghlama sainoiriúnaithe, cinntíonn siad freisin leibhéal áirithe comhleanúnachais síos tríothu.



Timpeallachtaí ionchuimsitheacha foghlama

I dtimpeallachtaí foghlama ionchuimsitheacha, déantar iarracht constaíca a bhaint chun go mbeidh an fhoghlaim níos fiúntaí agus níos ábhartha do gach scoláire, go háirithe dóibh siúd a bhfuil an baol is mó ann go bhfágfar ar an taobh amuigh iad. Agus na CFL2SSanna á gcur i bhfeidhm acu, ba cheart do scoileanna a ndícheall a dhéanamh chun a chinntiú go dtugann na scoláirí faoin gcuraclam in éineacht lena gcomhscoláirí, gan beann ar leibhéal an churaclaim atá á dhéanamh acu.

Comhoibriú

Teastaíonn cur chuige comhoibritheach, idir na scoláirí, a dtuismitheoirí/gcaomhnóirí, múinteoirí, ceannairí scoile, cúntóirí riachtanais speisialta agus gairmithe ábhartha eile i leith pleanáil clár.

Foghlaim a phearsantú

Tá sé riachtanach go ndéanfar teagasc agus foghlaim a oiriúnú le haghaidh riachtanais foghlama an scoláire aonair chun an dul chun cinn agus na torthaí is fearr a bhaint amach dóibh. Baintear oiriúint níos fearr amach idir réamheolas, gnóthachtálacha foghlama, spéiseanna speisialta agus uailmhianta don todhchaí nuair a bhaineann na cláir le CTS an scoláire.

Foghlaim a aistriú

Tugtar tús áite do chumas an scoláire a fhorbairt chun an fhoghlaim a aistriú chuig cásanna nua. Teastaíonn go leor tacaíochta agus tacaíocht leanúnach ón scoláire chun an cumas sin a fhorbairt. Is éard atá i gceist leis an tacaíocht sin deiseanna rialta a chur ar fáil le haghaidh gníomhaíocht foghlama ina bhfuil ar an scoláire foghlaim ó chomhthéacs amháin a aistriú chuig comhthéacs eile, agus déantar an fhoghlaim tosaigh a threisiú agus tógtar uirthi sa phróiseas sin.

Foghlaim a nascadh leis an mórphobal

Cuirtear deiseanna éagsúla ar fáil don scoláire a scileanna gairmiúla, sóisialta agus pearsanta a fhorbairt nuair a thapaítear acmhainní sa phobal áitiúil agus níos leithne. D'fhéadfadh go mbeadh deiseanna le haghaidh taithí oibre, naisc le scoileanna eile agus cuireadh a thabhairt d'aoichainteoirí teacht chuig an scoil i measc samplaí de na hacmhainní sin.

Teicneolaíochtaí digiteacha a úsáid

Aithnítear na féidearthachtaí a thairgeann teicneolaíocht dhigiteach do na scoláirí sa chlár foghlama. D'fhéadfadh teicneolaíocht dhigiteach na scoláirí a chumasú le tascanna a chur i gcrích ag a luas féin i réimsí a d'fhéadfadh a bheith deacair nó strusmhar dóibh, cuir i gcás, scéal a scríobh, gníomhaíochtaí léitheoireachta, scileanna agus feasacht teanga a fhorbairt, agus uimhearhacht. Cuireann TFC ar chumas na scoláirí dul chun cinn a dhéanamh ar a obair go neamhspleách, cé go bhfuil siad fós mar chuid den ghrúpa ranga níos leithne.

Dul chun cinn agus gnóthachtáil a aithint

Cé go mbaineann dul chun cinn le gluaiseacht cheartingearach trí ordlathas eolais, coincheapa agus scileanna de ghnáth, is minic a bhíonn an dul chun cinn a dhéanann roinnt scoláirí cliathánach. Féadfaidh roinnt scoláirí leanúint ar aghaidh ag foghlaim ag an leibhéal céanna ach i gcomhthéacsanna nua agus éagsúla, seachas bogadh ar aghaidh chuig leibhéal níos airde castachta nó deacrachta. Úsáidtear téarmaí níos leithne chun breathnú ar an rathúlacht seachas gnóthachtáil agus éachta acadúla amháin, agus cuimsítear gnéithe foghlama amhail iarracht agus dianseasmhacht leis. Déantar tuilleadh cur síos ar dhul chun cinn i dtreo na dtorthaí foghlama i gcuid 3.



Nóta maidir le pleanáil do CFL2SSanna

Áirítear leis an taithí foghlama do scoláirí atá rannpháirteach in CFL2SS:

- CFL2SS an scoláire
- eispéiris foghlama eile
- folláine
- gnéithe de Chomhad Tacaíochta Scoláire (CTS) an scoláire.

Caithfidh scoileanna agus múinteoirí cáipéisí a bheith acu ina léirítear fianaise ar phleanáil don fhoghlaim, do mheasúnú foghlama, machnamh agus monatóireacht ar fhoghlaim na scoláirí. Toisc go bhfuil gach scoil difriúil níl aon teimpléad 'uillíoch' ann don phleanáil seo. Bíonn na scoláirí lárnach in aon phleanáil a bhaineann le scoláirí atá ag tabhairt faoi CFL2SS, agus ról lárnach ag an CTS sa phróiseas.

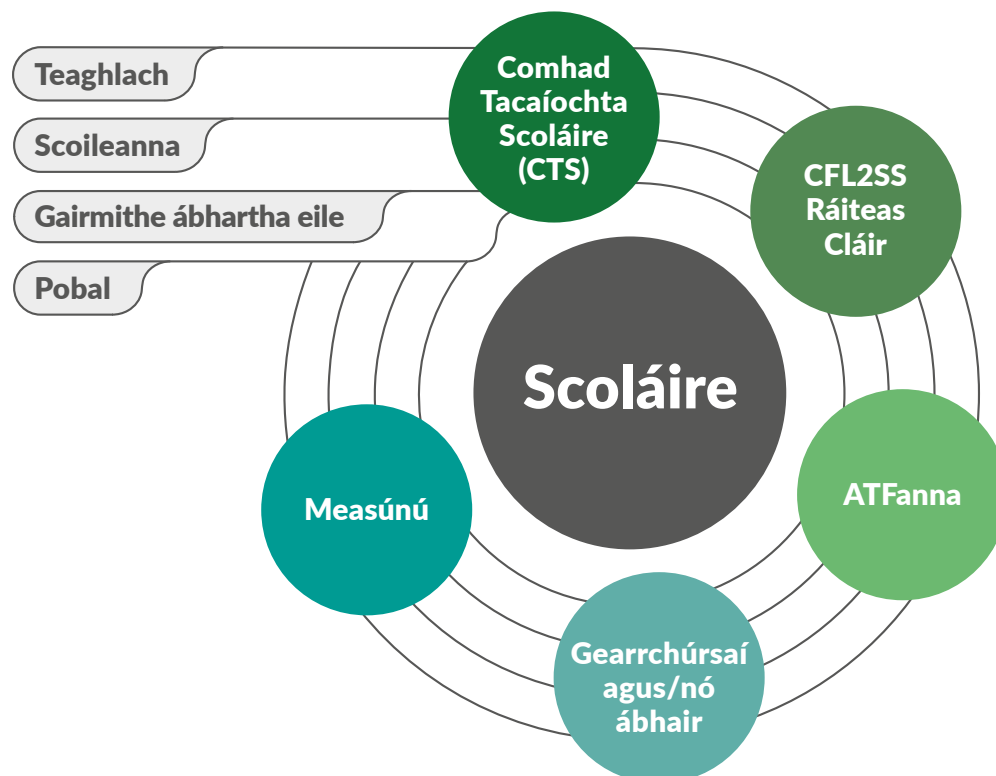
Cuireann múinteoirí pleananna bliana, téarma agus gearrthéarma le chéile a fheidhmíonn mar cháipéisí oibre beo. Leis na pleananna sin, tugtar tacaíocht agus fianaise iontu i leith measúnú agus monatóireacht ar

fhoghlaim an scoláire, tugtar céimeanna dul chun cinn do na scoláirí sna pleananna sin, agus cuirtear in oiriúint iad go rialta chun an próiseas sin a léiriú. Seo a leanas na príomhghnéithe sa phróiseas pleanála sin:

- Tá riachtanais an scoláire, atá bunaithe ar réimsí spéise agus CTS an scoláire, ag croílár an phróisis.
- Ailíniú CFL2SS le buanna, spéiseanna agus riachtanais an scoláire.
- ATFanna agus a dtorthaí foghlama ábhartha a úsáid atá oiriúnach don scoláire sin ar fud na réimsí ábhair agus curaclaim.
- Gearrchúrsaí, ábhair ag leibhéal 3, más cuí, chun foghlaim a éascú agus curaclam leathan agus cothrom a chur ar fáil.
- Cuir chuige teagaisc a shainnithint i leith réimsí amhail forbairt cumarsáide, teanga agus litearthachta.
- An plean chun fianaise oibre den obair ar thug an scoláire fúithi agus an fhoghlaim a bhain siad amach a bhailiú.

Léirítear i bhFíor 1 léiriú amhairc ar an bpróiseas seo.

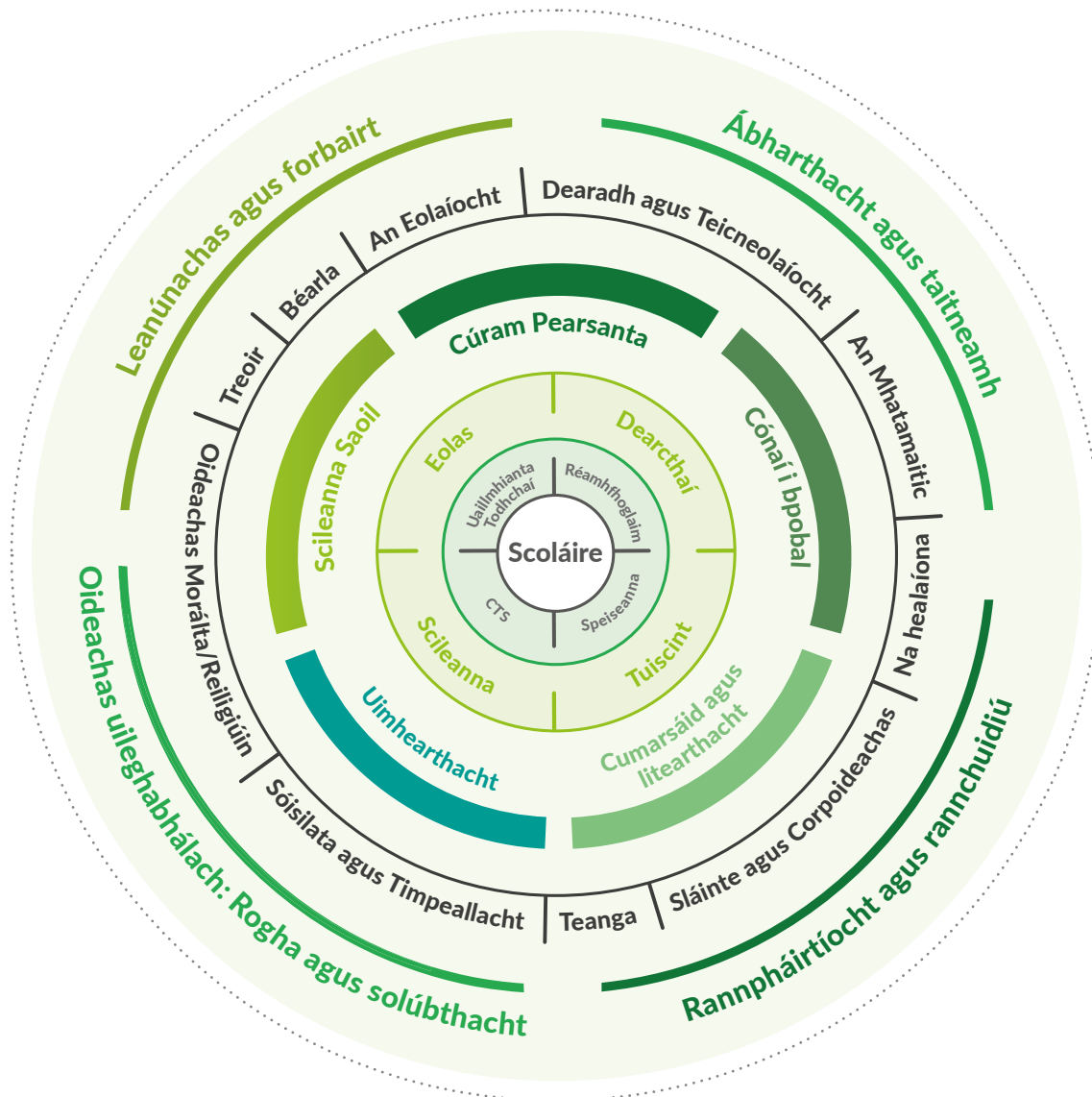
Fíor 1: Tacaíochtaí do phleanáil, teagasc, foghlaim agus measúnú CFL2SS



Le cabhrú chun cláir foghlama shainoiriúnaithe a phleanáil, tugtar scéimre sa roth foghlama (Fíor 2), ina gcuirtear gnéithe difriúla an CFL2SS i láthair agus ina ndéantar ceangal eatarthu. Is iad na scoláirí tús agus deireadh an chláir foghlama. Léirítear é mar chiorcail chomhlárnacha ar roth le bheith mar mheabhrú amhairc agus uirlis mhachnamhach do mhúinteoirí agus scoláirí ina leagtar béim ar an tábhacht a bhaineann le hamharc iomlánaíoch a chothabháil ar an bhfoghlaim. Léiríonn na ciorcail chomhlárnacha, ón taobh istigh amach, na scoláirí, gnéithe dá bhfoghlaim

amhail CTS, catagóirí na dtorthaí foghlama lena mbaineann, na ATFanna, réimsí curaclaim féideartha a áirítear sa chlár, an ghné mheasúnaithe agus cháilíochtaí agus, ar deireadh, na prionsabail atá bainteach a chuireann bonn taca faoin [Creat don tSraith Shóisearach \(ROS, 2015\)](#). Déantar cur síos níos mionsonraithe ar an roth foghlama sa léaráid seo a leanas (Fíor 2).

Fíor 2: Pleanáil don fhoghlaim: an roth foghlama



Tá an scoláire i gcoilín an rotha:

- 1. Bonnline don fhoghlaim a bhunú:** Is é an chéad rud is ceart cuimhneamh air agus clár foghlama á phleanáil ná céard atá foghlamtha ag an scoláire cheana féin. Ag an gcéim seo, déantar breithniú ar réamheolas, spéiseanna speisialta, CTS agus uailmhianta toghcháí an scoláire.
- 2. Eolas, tuiscint, scileanna agus dearcthaí:** Is é an chéad rud eile le cuimhneamh air ná an t-eolas, na scileanna, an tuiscint agus na dearcthaí a dteastaíonn uainn go bhfaighidh an scoláire iad sa chlár foghlama.
- 3. Aonaid Tosaíochta Foghlama:** Chun clár foghlama sainoiriúnaithe a cheapadh, roghnaítear na gnéithe is oiriúnaí i ngach ATF don scoláire.
- 4. Réimsí curaclaim:** Cuireann na réimsí curaclaim réimse eispéireas ar fáil inar féidir leis an scoláire na torthaí foghlama ábhartha a bhaint amach.
- 5. Fianaise ar fhoghlaim agus ar cháilíocht:** Úsáidtear raon modhanna chun fianaise a bhailiú ar fhoghlaim an scoláire. Nuair a chuireann an scoláire an clár foghlama i gcrích go rathúil, bronnar an PGSS.
- 6. Prionsabail:** Léiríonn na prionsabail chomh tábhachtach is atá forbairt agus cur i bhfeidhm na gclár foghlama.

Contanaim dul chun cinn do CFL2SSanna

Déanann an contanam dul chun cinn cur síos, trí chonairí agus táscairí, ar chonair foghlama fhéideartha an scoláire, agus iad ag tabhairt faoi na torthaí foghlama in CFL2SS. Is féidir go mbeidh sé cabhrach cuimhneamh gur ar chontanam a bhíonn foghlaim an scoláire, go dtarlaíonn sí le himeacht ama, agus é á chur i dtábhacht go bhfuil níos mó i gceist leis an bhfoghlaim ná imeacht a tharlaíonn ó am go ham. Chun tacú leis an múinteoir agus iad ag iarraidh fáil amach má tá dul chun cinn á dhéanamh ag an scoláire ar fud na dtorthaí foghlama agus cé chomh mór is atá an dul chun cinn sin, cuirtear contanam dul chun cinn Leibhéal 2 (Tábla 3) ar fáil.

D'fhéadfadh níos mó ama a bheith i gceist leis an ngluaiseacht laistigh den chontanam dul chun cinn agus d'fhéadfadh go mbeadh éagsúlacht sa dul chun cinn, ag brath ar láidreachtaí, spéiseanna agus riachtanais an scoláire. Le dul chun cinn ag rátaí éagsúla a chur san áireamh, níor cheart a bheith ag súil leis go mbainfeadh na scoláirí cuspóirí faoi leith amach ag pointe ama réamhshocraithe.

Is féidir le múinteoirí an contanam a úsáid chun cabhrú leo tuiscint a fháil ar an gcaoi a bhfuil scoláire ag feidhmiú i leith na dtorthaí foghlama. B'fhéidir go mbeadh scoláirí ar chonairí éagsúla le haghaidh réimsí difriúla foghlama nó torthaí foghlama. Is féidir an contanam dul chun cinn a úsáid chun tacú leis an teagasc, foghlaim agus measúnú leanúnach i ngníomhaíochtaí laethúla an scoláire.

Tábla 3: Contanam dul chun cinn Leibhéal 2

Conairí Dul Chun Cinn	Déanann an scoláire na nithe seo a leanas...
Rannpháirtíocht	ag céim shealbhaithe ina bhfuil siad ag tosú ar rannpháirtíocht a léiriú leis na torthaí foghlama.
Ardannpháirtíocht	is féidir leo an toradh foghlama a bhaint amach trí athdhéanamh agus tacaíocht.
Cumas	is féidir leo na torthaí foghlama a bhaint amach go neamhspleách roinnt uaireanta.
Ardchumas	is féidir leo a leibhéal gnóthachtála a choimeád leis na torthaí foghlama. Is féidir leo na torthaí foghlama a bhaint amach fiú i ndiaidh sosa nó athrú.
Inniúlacht	is féidir leo a gcuid foghlama a chur i bhfeidhm i gcomhthéacsanna agus cásanna éagsúla, le spreagthaí agus daoine éagsúla.
Ardinniúlacht	cuirfidh siad an fhoghlaim a thagann ó thorthaí foghlama in oiriúint le tuiscint a fhorbairt nó fadhbanna a réiteach i gcomhthéacsanna agus cásanna nua.



Cuid 3: Aonaid Tosaíochta Foghlama (ATFanna)

Réamhrá

Tá cúig Aonaid Tosaíochta Foghlama ag croilár gach CFL2SS. Ullmhaítear na scoláirí do dheiseanna, do fhreagrachtaí agus d'eispéireas na sraithe sinsearaí, do thaithí shaol agus oibre duine fásta agus d'fhoghlaim ar feadh an tsaoil. Luaitear na cúig Aonaid Tosaíochta Foghlama i dtábla 4. Cuirtear i láthair iad mar aonaid astu féin ach nuair a úsáidtear iad i gcláir foghlama comhtháthófar agus forbrófar iad i réimse leathan comhthéacsanna foghlama.

Tábla 4: Aonaid Tosaíochta Foghlama CFL2SS

Cumarsáid agus litearthacht	Uimhearthacht	Cúram pearsanta	Cónaí i bpobal	Scileanna Saoil
-----------------------------	---------------	-----------------	----------------	-----------------

Déantar cur síos ar gach ATF i dtéarmaí ginearálta, le liosta achomair de phríomhghnéithe gach ATF leagtha amach ina dhiaidh sin i dtábla. Ina dhiaidh sin, tá torthaí foghlama níos mionsonraithe a bhaineann le gach ceann de na gnéithe. Déantar cur síos sna torthaí foghlama ar an méid a bheidh na scoláirí in ann a dhéanamh chun fianaise a thaispeáint gur baineadh amach an fhoghlaim. Ailínítear na torthaí foghlama le haghaidh gach ATF go ginearálta leis na Táscairí Leibhéil le haghaidh Leibhéal 2 den CNC (Aguisín 2).

Tá na ATFanna nasctha go soiléir le chéile; tá siad fite fuaite ina chéile ar mhórán bealaí. Is gné lárnach den fhás pearsanta é feacht an scoláire a chothú i ndáil le hidirspéachas na réimsí sin agus cuireann sé go mór leis an gcuspóir atá uainn ag deireadh thiar: foghlaim ar feadh an tsaoil.

Laistigh de gach ATF, is féidir le múinteoirí a chinntiú go gcuireann na torthaí foghlama a thugann an scoláire aghaidh orthu lena láidreachtaí agus a spéiseanna, agus go dtacaíonn siad lena réimsí sainaitheanta riachtanais. Is féidir leo aghaidh a thabhairt ar na torthaí foghlama ag leibhéal agus luas a thagann lena gcumas agus lena riachtanais shainaitheanta. Cé go bhféadfadh sé tarlú nach gcuirfeadh an scoláire toradh foghlama faoi leith i gcrích nó nach mbainfidís amach é, is féidir spreagadh agus tacaíocht a thabhairt dóibh chun dul chun cinn de réir a chéile a dhéanamh i ngach ATF. Tacaíonn an contanam dul chun cinn, mar a leagtar amach sa chuid dheireanach, le múinteoirí chun conairí foghlama féideartha a aithint agus na scoláirí ag dul chun cinn i dtreo na dtorthaí foghlama.

ATFanna do Chláir Foghlama Leibhéal 2 na Sraithe Sóisearaí

Saináithnítear agus forbraítear na príomhréimsí foghlama do na scoláirí atá i mbun CFL2SS sna cúig ATF.

ATF 1: Cumarsáid agus Litearthacht

Réamhrá

Tá an chumarsáid mar thaca agus mar bhonn faoi gach foghlaim agus tá sí rithábachtach le bheith in ann an foghlaim a aistriú. San aonad seo, cuimsítear bealaí briathartha agus neamhbhriathartha araon san fhoghlaim chun eolas a fháil agus a thabhairt. D'fhéadfaí an chumarsáid a dhéanamh trí éisteacht agus freagairt agus córais cumarsáide breisithí nó malairte á n-úsáid.

Tá an litearthacht rithábachtach don fhoghlaim toisc go mbíonn teacht ar an gcuraclam ar fad léi, agus mar bhonn agus mar thaca fúithi tá an nós go bhforbraíonn na scoláirí cumas sa léitheoireacht agus sa scríbhneoireacht mar chuspóir ann féin agus mar mhodh chun foghlaim nua a fháil agus a chur in iúl. Féachtar ar scileanna léitheoireachta agus scríbhneoireachta a

fhorbairt san aonad seo agus cuimsítear ann an chaoi ar féidir úsáid a bhaint as teicneolaíochtaí dhigiteacha sa chumarsáid. Úsáidtear an téarma cumarsáid ar bhealach ginearálta san aonad seo, ina ndéantar an chaoi ar féidir leis na scoláirí cumarsáid a dhéanamh trí na healaíona mothúcháin ar nós an cheoil agus an damhsa a mheas. Tá sé ghné ag baint leis an ATF seo:

- Labhairt go cuí le haghaidh cuspóirí éagsúla agus aird mar éisteoir a thaispeáint
- Iompar neamhbhriathartha a úsáid chun teachtaireacht a chur in iúl
- Léitheoireacht chun eolas bunúsach a fháil
- Réimse foirmeacha scríbhneoireachta a úsáid chun tuairimí a chur in iúl
- Ealaíona mothúcháin a úsáid chun cumarsáid a dhéanamh
- Teicneolaíochtaí oiriúnacha a úsáid i gcomhair réimse críoch

Tábla 5: Torthaí foghlama na cumarsáide agus na litearthachta

Gné	Ba cheart go mbeadh an méid seo a leanas ar chumas na scoláirí...
Labhairt go cuí le haghaidh cuspóirí éagsúla agus aird mar éisteoir a thaispeáint	1.1 éisteacht le heolas a fháil a bhaineann le níos mó ná rogha amháin 1.2 ceisteanna a chur chun eolas a fháil 1.3 sraith de threoracha labhartha a leanúint faoi mhaoirseacht 1.4 tuairimí pearsanta, fíricí agus mothúcháin a chur in iúl mar is cuí 1.5 páirt a ghlacadh i gcumarsáid phraiticiúil, fhoirmiúil agus neamhfoirmiúil 1.6 éisteacht le réimse scéalta agus freagra a thabhairt orthu.
Iompar neamhbhriathartha a úsáid chun teachtaireacht a chur in iúl	1.7 réimse modhanna cumarsáide neamhbhriathartha a shaináithint 1.8 iompar cuí neamhbhriathartha a úsáid agus smaoineamh simplí á chur in iúl 1.9 freagra nó ceist a chur in iúl go neamhbhriathartha 1.10 freagra a thabhairt do chomharthaí neamhbhriathartha a fheictear sa ghnáthshaol laethúil 1.11 seicheamh treoracha neamhbhriathartha le haghaidh gníomhaíocht choitianta a leanúint
Léitheoireacht chun eolas bunúsach a fháil	1.12 focail a bhfuil cur amach acu orthu a úsáidtear go coitianta agus atá ábhartha go pearsanta a léamh 1.13 rialacha simplí agus gnásanna téacs a thacaíonn leis an mbrí a úsáid 1.14 foirmeacha éagsúla scríbhneoireachta agus téacs a léirmhíniú, lena n-áirítear comharthaí agus siombailí sóisialta 1.15 eolas tábhachtach a aimsiú i bhfoirmeacha éagsúla scríbhneoireachta 1.16 réimse straitéisí léitheoireachta a úsáid

Gné	Ba cheart go mbeadh an méid seo a leanas ar chumas na scoláirí...
Réimse foirmeacha scríbhneoireachta a úsáid chun tuairimí a chur in iúl	<p>1.17 nótaí agus teachtaireachtaí atá de dhíth i dtascanna simplí a scríobh/a chlósscríobh</p> <p>1.18 cúig abairt ar a laghad a scríobh/a chlósscríobh ionas go gcuirtear brí nó eolas in iúl</p> <p>1.19 príomhrialacha na scríbhneoireachta a úsáid mar is cuí</p> <p>1.20 réimse straitéisí litrithe a úsáid</p> <p>1.21 réimse foirmeacha éagsúla scríbhneoireachta a úsáid le bheith in oiriúint don fheidhm agus don lucht léitheoireachta</p>
Ealaíona mothúchána a úsáid chun cumarsáid a dhéanamh	<p>1.22 páirt a ghlacadh i dtaibhiú nó cur i láthair</p> <p>1.23 réimse íomhánna a chruthú trí ábhair éagsúla a úsáid.</p> <p>1.24 píosa oibre a chruthú i gcomhair taispeántais</p> <p>1.25 éisteacht le réimse ceoil agus freagairt dó trí smaointe agus mothúcháin a phlé</p> <p>1.26 drámaíocht nó damhsa a úsáid chun fíorchásanna agus cásanna samhailteacha a fhiosrú</p>
Teicneolaíochtaí oiriúnacha a úsáid i gcomhair réimse críoch	<p>1.27 trí (3) ghnáthúsáid laethúla na teicneolaíochta a shainaitheint</p> <p>1.28 teicneolaíocht ag a bhfuil trí fheidhm nó níos lú a úsáid go pearsanta, sa bhaile agus ar scoil/ag an obair</p> <p>1.29 teicneolaíocht a úsáid chun cumarsáid a dhéanamh le linn gníomhaíocht le daoine eile</p> <p>1.30 píosa trealaimh nua de theicneolaíocht dhigiteach a úsáid</p> <p>1.31 ríomhaire pearsanta a chasadh ar siúl agus a mhúchadh go sábháilte</p> <p>1.32 na siombailí eolais ar an deasc a shainaitheint</p> <p>1.33 eochracha a úsáidtear go minic a úsáid mar is cuí</p> <p>1.34 pacáiste bogearraí a úsáid, lena gcuimsítear pacáiste a oscailt, téacs/íomhá/sonraí a iontráil agus a láimhseáil, sábháil go comhad, priontáil agus scoir go sábháilte</p> <p>1.35 rochtain a fháil ar réimse suíomhanna gréasáin</p> <p>1.36 eolas i gcomhair tionscadail a aimsiú ar an ngréasán</p> <p>1.37 Ríomhphost a sheoladh agus a oscailt</p>



ATF 2: Uimhearthacht

Réamhrá

Tá níos mó i gceist leis an uimhearthacht ná fothacar na matamaitice. Is scil saoil í ina leagtar béim ar an réasúnaíocht agus déanamh céille. Tá sí fite fuaite san fhoghlaim agus ina taca di tríd an gcuraclam. San aonad seo féachtar ar an gcaoi ar féidir leis na scoláirí feasacht ar phatrúin agus ar chaidrimh i gcruthanna agus in uimhreacha a fhorbairt, mar aon le scileanna meastóireachta agus tomhais. Breathnaítear ar chumas an scoláire chun fadhbanna a réiteach

mar chuid lárnach den aonad chomh maith. Scil saoil laethúil is í an uimhearthacht a bhfuil feidhm shuntasach aici sa bhaile agus i saol an phobail, agus i réimse an fhoráis agus an ghaisce acadúil chomh maith. San aonad seo, baintear úsáid as raon leathan d'eispéiris ón saol mar atá, rud a chabhraíonn leis na scoláirí eolas agus tuiscint a fhorbairt i raon topaicí, mar shampla uimhreas, cruthanna, spás, airgead, am agus tomhas.

Tá deich ngné ag baint leis an ATF seo:

- Airgead a bhainistiú
- Feasacht ar uimhreas a fhorbairt
- Feasacht ar theocht a fhorbairt
- Feasacht ar mheáchan agus toilleadh a fhorbairt
- Feasacht ar fhad agus achar a fhorbairt
- Áireamhán a úsáid
- Feasacht spásúil a fhorbairt
- Sonraí a úsáid i gcomhair réimse críocha éagsúla
- Cruthanna a úsáid
- Feasacht ar chúrsaí ama a fhorbairt.

Tábla 6: Torthaí foghlama na huimhearthachta

Gné	Ba cheart go mbeadh an méid seo a leanas ar chumas na scoláirí...
Airgead a bhainistiú	2.1 nótaí Euro a úsáidtear go minic a aithint 2.2 íoc as earra i gceart agus an sóinseáil a chomhaireamh in idirbheart siopadóireachta samplach nó réalaióch 2.3 admháil siopadóireachta a mhíniú maidir leis an méid a ceannaíodh, an t-airgead a tugadh agus an sóinseáil cheart a tugadh 2.4 bille comónta tí a thuiscint maidir leis an tseirbhís a soláthraíodh, an táille a gearradh agus an chaoi ar féidir íoc as 2.5 an dífríocht idir airgead a úsáid chun earraí riachtanacha agus só-earraí a cheannach a aithint 2.6 buiséad pearsanta a ullmhú don tseachtain 2.7 méid beag airgid a shábháil gach seachtain chun earra a cheannach
Feasacht ar uimhreas a fhorbairt	2.8 uimhreacha suas le 100 a aithint in N 2.9 ionadluach a aithint i ndáil le haonaid, deiceanna agus céadta 2.10 slánuimhreacha dhá dhigit a bhfuil iomlán níos lú ná 100 acu a shuimiú i gcomhthéacs an ghnáthshaoil 2.11 slánuimhreacha dhá dhigit a dhealú i gcomhthéacs an ghnáthshaoil 2.12 cainníochtaí a mheas go dtí an luach is gaire i dtéarmaí leathana

Gné	Ba cheart go mbeadh an méid seo a leanas ar chumas na scoláirí...
Feasacht ar theocht a fhorbairt	<p>2.13 focail chuí a úsáid chun cur síos a dhéanamh ar theocht</p> <p>2.14 ionstraimí a úsáidtear chun teocht a léiriú agus a choigeartú a shainaithint</p> <p>2.15 teochtaí a cheangal le gnáthchásanna laethúla</p> <p>2.16 teochtaí cuí a aimsiú ar dhiail cócaireáin</p> <p>2.17 comparáid a dhéanamh idir teochtaí ag amanna éagsúla den bhliain</p>
Feasacht ar mheáchan agus toilleadh a fhorbairt	<p>2.18 foclóir cuí a úsáid chun cur síos a dhéanamh ar aonaid mheáchain agus toillte</p> <p>2.19 na marcanna i gcomhair aonaid mheáchain agus toillte a shainaithint</p> <p>2.20 roinnt samplaí de mheáchan agus toilleadh ón ngnáthshaol a liostú</p> <p>2.21 soitheach grádaithe a úsáid chun toilleadh leachtanna a oibriú amach</p> <p>2.22 meá a úsáid chun meáchan púdar agus solad a oibriú amach</p>
Feasacht ar fhad agus achar a fhorbairt	<p>2.23 foclóir cuí a úsáid chun cur síos a dhéanamh ar na haonaid faid agus achair</p> <p>2.24 na haonaid faid agus achair a shainaithint ar rialóir, ar mhéadarshlat agus ar mhiosúr</p> <p>2.25 rialóir a úsáid chun faid dhifriúla línte a tharraingt agus a thomhas</p> <p>2.26 fad gnáthrudaí a mheas</p> <p>2.27 fad gnáthrudaí a thomhas</p>
Áireamhán a úsáid	<p>2.28 na digití 0-9 agus an pointe deachúlach agus cnaipí riachtanacha oibríochtaí (+, -, ÷, =) a aimsiú ar áireamhán</p> <p>2.29 áireamhán a úsáid chun fadhbanna simplí a réiteach</p> <p>2.30 áireamhán a úsáid chun obair a rinneadh gan áireamhán a úsáid a cheartú</p> <p>2.31 áireamhán a aimsiú agus a úsáid ar fhón póca chun an méid a chosnóidh roinnt earraí ar thuras siopadóireachta a ríomh</p>
Feasacht spásúil a fhorbairt	<p>2.32 foclóir cuí a úsáid chun cur síos a dhéanamh ar threo</p> <p>2.33 léarscáil shimplí a úsáid chun suíomh ar leith a aimsiú</p> <p>2.34 léarscáil shimplí a tharraingt chun treoracha a thabhairt</p> <p>2.35 an fad idir dhá áit ar léarscáil a ríomh</p> <p>2.36 an cholainn nó baill den cholainn a úsáid chun bogadh i dtreo ar leith</p> <p>2.37 réimse rudaí a bhogadh i dtreonna ar leith</p>
Sonraí a úsáid i gcomhair réimse críocha éagsúla	<p>2.38 feidhmeanna sonraí sa ghnáthshaol a shainaithint</p> <p>2.39 modhanna bunúsacha chun sonraí a bhailiú a shainaithint</p> <p>2.40 réimse sonraí a bhailiú agus úsáid á bhaint as: suirbhé, leathán taifid, córas scóir nó taifid closamhairc</p> <p>2.41 sonraí bunúsacha ar dhá chritéar a léirmhíniú</p> <p>2.42 léirithe bunúsacha a chur le chéile chun sonraí le dhá chritéar a chur in iúl</p> <p>2.43 labhairt faoi eolas ó shonraí bunúsacha nó é a phlé</p>

Gné	Ba cheart go mbeadh an méid seo a leanas ar chumas na scoláirí...
Cruthanna a úsáid	<p>2.44 cruthanna 2T agus 3T atá coitianta sa ghnáthshaol a ainmniú</p> <p>2.45 líne a roinnt in dhá mhírlíne chothroma gan tomhas a dhéanamh</p> <p>2.46 aiseanna siméadrachta cruthanna agus figiúirí coitianta 2T a aimsiú trí fhilleadh a dhéanamh, agus iad a mharcáil</p> <p>2.47 airíonna cruthanna coitianta 2T agus foirmeacha 3T a liostú</p> <p>2.48 cruthanna agus foirmeacha 2T agus 3T a chur in eagar de réir méide</p>
Feasacht ar am a fhorbairt	<p>2.49 an t-am a léamh ar chlog analógach ar an uair, an leathuair agus an cheathrú uaire</p> <p>2.50 an t-am a léamh ar chlog dhigiteach ar an uair, an leathuair agus an cheathrú uaire</p> <p>2.51 amanna tábhachtacha i rith an lae a shainaithint, ar an uair, an leathuair agus an cheathrú uaire</p> <p>2.52 fadhbanna chun imeacht ama a oibriú amach a réiteach</p> <p>2.53 lá nó dáta ar leith a aimsiú ar fhéilire nó ar amchlár</p> <p>2.54 míonna nó gníomhaíochtaí a mheaitseáil leis na séasúir</p>



ATF 3: Cúram Pearsanta

Réamhrá

Baineann an t-aonad seo le forbairt phearsanta na scoláirí. Déileáiltear le sláinte agus folláine na scoláirí ann, lena gcuimsítear réimsí ar nós gnásanna bia shláintiúil agus nósanna maireachtála sláintiúla. Baineann sé leis na scoláirí a chumasú le bheith a neamhspleáiche is féidir maidir lena riachtanais chúraim phearsanta. San áireamh leis sin beidh feacht ar ghnéasacht, an strus a láimhseáil, agus conas a bheith sábháilte i réimse comhthéacsanna.

Is iad seo a leanas na gnéithe san ATF seo:

- Cúram maith phearsanta laethúil a fhorbairt
- Gnásanna bia shláintiúil a fhorbairt
- Nós maireachtála sláintiúil a fhorbairt
- A bheith ábalta strus a bhainistiú
- Eolas ar conas a bheith sábháilte
- Bheith feacht ar do ghnéasacht
- Mothúcháin a aithint
- Cinntí phearsanta a dhéanamh.

Tábla 7: Torthaí foghlama an chúraim phearsanta

Gné	Ba cheart go mbeadh an méid seo a leanas ar chumas na scoláirí...
Cúram maith phearsanta laethúil a fhorbairt	3.1 cleachtas cúraim phearsanta laethúil a shainaitheint
	3.2 cur síos a dhéanamh ar na bealaí is tábhachtaí chun an cholainn a choinneáil glan
	3.3 roinnt buntáistí a bhaineann le cúram maith phearsanta a shainaitheint
	3.4 buntáistí réimse táirgí cúraim phearsanta laethúil a mhíniú
	3.5 plean comhaontaithe cúraim phearsanta a choinneáil
	3.6 dhá nó trí chúis a lua chun aire a thabhairt d'earraí phearsanta
	3.7 éadaí cuí a shainaitheint le haghaidh réimse gnáthghíomhaíochtaí ag an mbaile, ag an obair agus sa phobal
Gnásanna bia shláintiúil a fhorbairt	3.8 bianna coitianta a chur in eagar de réir grúpa bia
	3.9 cur síos a dhéanamh ar bhíanna agus ar dheochanna coitianta a bhaineann le haiste bia chothrom
	3.10 cur síos a dhéanamh ar iarmhairtí aiste bia maithe
	3.11 páirt a ghlacadh in ullmhúchán béilí sláintiúla
	3.12 gnáthchleachtas shábháilte a shainaitheint a bhaineann le hullmhúchán agus stóráil bia
3.13 cleachtas sláinteachais agus sábháilteachta bia chuí a thaispeáint	
Nós maireachtála sláintiúil a fhorbairt	3.14 trí bhuntáiste phearsanta na haclaíochta rialta a shainaitheint
	3.15 breac-chuntas a thabhairt ar phlean aclaíochta seachtainiúil atá sainoiriúnaithe
	3.16 prionsabail an chleachtas aclaíochta shábháilte a thaispeáint
	3.17 gnáthamh aclaíochta a choinneáil i dtimpeallacht dhea-struchtúrtha
	3.18 an chaoi a gcuireann an bia a ithimid lenár sláinte a mhíniú
	3.19 dhá shampla de roghanna nóis maireachtála a théann i bhfeidhm ar ár sláinte a thabhairt
3.20 réimse staideanna mothúcháin agus fisiciúla a shainaitheint	

Gné	Ba cheart go mbeadh an méid seo a leanas ar chumas na scoláirí...
A bheith ábalta strus a bhainistiú	<p>3.21 cur síos a dhéanamh ar chásanna scoile/pearsanta/pobail atá strusmhar</p> <p>3.22 roinnt de na comharthaí struis a aithint</p> <p>3.23 roinnt bealaí chun scíth a ligean a shainaithint</p> <p>3.24 teicníc scíthe a thaispeáint</p> <p>3.25 raon teicnící scíthe a chleachtadh i bhfíorchúinsí saoil</p> <p>3.26 raon cásanna ina mbíonn an cumas scíth a ligean ina chabhair a shainaithint</p>
Eolas ar conas a bheith sábháilte	<p>3.27 rioscaí sábháilteachta tábhachtacha a shainaithint san ionad oibre/sa bhaile/sa phobal</p> <p>3.28 a thuiscint nuair atá sábháilteacht phearsanta faoi bhagairt</p> <p>3.29 cleachtais laethúla a chuireann sábháilteacht phearsanta chun cinn a ainmniú</p> <p>3.30 cur síos a dhéanamh ar fhreagra cuí nuair a shainaithnítear riosca</p>
Bheith feasach ar do ghnéasacht	<p>3.31 gnáthainmneacha na ngnéasorgán a shainaithint</p> <p>3.32 cur síos a dhéanamh ar fheidhmeanna bhaill ghnéis na colainne</p> <p>3.33 na hathruithe fisiceacha agus mothúcháin a tharlaíonn i gcailíní agus i mbuachaillí le linn na hógántachta a aithint</p> <p>3.34 an difríocht idir bealaí cuí agus míchuí chun mothúcháin a chur in iúl a aithint</p> <p>3.35 an difríocht idir cairdeas agus caidreamh níos dlúithe a aithint</p>
Mothúcháin a aithint	<p>3.36 gnáthmothúcháin agus na focail ghaolmhara a úsáidtear chun cur síos a dhéanamh orthu a shainaithint</p> <p>3.37 a bhfreagraí mothúcháin féin ar réimse cásanna a aithint</p> <p>3.38 cur síos a dhéanamh ar bhealaí cuí chun mothúcháin a chur in iúl</p> <p>3.39 mothúcháin daoine eile a shainaithint</p> <p>3.40 freagairt ar bhealach cuí ó thaobh mothúcháin de i gcás ar leith</p>
Cinntí pearsanta a dhéanamh	<p>3.41 príomhluachanna i saol an scoláire a liostú</p> <p>3.42 cur síos a dhéanamh ar an gcaoi a bhfuil nasc idir luachanna agus cinntí a dhéanamh i réimse cásanna</p> <p>3.43 liosta a dhéanamh de na rudaí agus daoine a d'fhéadfadh tionchar a imirt ar chinnteoireacht</p> <p>3.44 na roghanna agus iarmhairtí a bhaineann le cinneadh gearrthéarmach a bhfuiltear ar tí a dhéanamh a shainaithint</p> <p>3.45 iarmhairtí cinntí a rinneadh a fhiosrú, a fhad is atáthar á gcur i bhfeidhm agus nuair a chuirtear i gcrích iad araon</p>

ATF 4: Cónaí i bpobal

Réamhrá

San aonad seo, cabhraítear leis na scoláirí straitéisí a fhorbairt chun caidrimh dhearfacha a bhunú agus a choinneáil leis na daoine thart timpeall orthu. Áirítear ar na gnéithe a bheith in ann déileáil le coimhlint agus conas cabhair agus comhairle a lorg. Féachtar ar phobal áitiúil an scoláire freisin agus úsáid na n-áiseanna áitiúla atá ar fáil dóibh.

Tá cúig ghné i gceist leis an aonad seo:

- Caidrimh dhearfacha a fhorbairt
- Coimhlint a réiteach
- Áiseanna áitiúla a úsáid
- Cúnamh agus comhairle a lorg
- Roghanna tomhaltóra a dhéanamh.

Tábla 8: Torthaí foghlama maidir le cónaí i bpobal

Gné	Ba cheart go mbeadh an méid seo a leanas ar chumas na scoláirí...
Caidrimh dhearfacha a fhorbairt	4.1 cineálacha éagsúla caidreamh a aithint
	4.2 cásanna ina labhraíonn daoine ar shlíthe difriúla ag brath ar an lucht éisteachta a shainnithint
	4.3 bealaí ina bhféadann maslaithe agus magadh a bheith mailíseach duit féin agus do dhaoine eile a liostú
	4.4 bealaí inar mhaith leo go gcaithfí leo a aithint/liostú
	4.5 cur síos a dhéanamh ar bhealaí chun cairde a dhéanamh agus a choinneáil
	4.6 páirt a ghlacadh go comhoibríoch i ngrúpa
	4.7 an tábhacht a bhaineann le meas i gcaidrimh a aithint
Coimhlint a réiteach	4.8 cur síos a dhéanamh ar a bhfuil i gceist le piarbhrú, samplaí a thabhairt den phiarbhrú agus bealaí chun déileáil leis a mholadh
	4.9 cur síos a dhéanamh ar bhealaí chun déileáil le piarbhrú
	4.10 an cumas chun idirbheartaíocht a dhéanamh le comhscoláirí a thaispeáint
	4.11 cur síos a dhéanamh ar shaintréithe an iompair bulaíochta
	4.12 cur chuige na scoile maidir le déileáil le hiompar bulaíochta a shainnithint
	4.13 na céimeanna chun déileáil leis an gcoimhlint a shainnithint
Áiseanna áitiúla a úsáid	4.14 bealaí chun am saor a chaitheamh a liostú
	4.15 áiteanna agus eagraíochtaí coitianta sa phobal áitiúil a shainnithint
	4.16 idirdhealú a dhéanamh idir na rudaí atá saor agus a bhfuil táille orthu sa phobal áitiúil
	4.17 páirt a ghlacadh i dtionscadal pobail atá bunaithe sa scoil agus an rannpháirtíocht sin a thaifeadadh
Cúnamh agus comhairle a lorg	4.18 na gníomhaireachtaí ábhartha a thugann tacaíocht agus comhairle don phobal a ainmniú
	4.19 cur síos a dhéanamh ar chur chuige na scoile chun eachtra a thuairisciú
	4.20 liosta gearr de dhaoine nó de ghrúpaí a d'fhéadfadh tacaíocht a chur ar fáil a chur le chéile, lena n-áirítear teagmhálaithe pearsanta agus grúpa/eagraíochtaí
	4.21 cur síos a dhéanamh ar conas teagmháil a dhéanamh le réimse daoine nó eagraíochtaí sa cheantar áitiúil ar féidir leo cabhair agus comhairle a thabhairt
	4.22 cuairt a thabhairt ar eagraíocht pobail áitiúil agus comhairle a lorg

Gné	Ba cheart go mbeadh an méid seo a leanas ar chumas na scoláirí...
Roghanna tomhaltóra a dhéanamh	4.23 dhá eagraíocht a oibríonn ar son tomhaltóirí a liostú
	4.24 cur síos a dhéanamh ar chásanna inar gá earra a thabhairt ar ais chuig siopa
	4.25 cur síos a dhéanamh ar a bhfuil i gceist le barántas
	4.26 lipéid ar phacáistí, éadaí, srl., a shainaithint
	4.27 na comharthaí agus na siombailí is tábhachtaí ar lipéid a aithint
	4.28 gearán a scríobh nó gearán a dhéanamh ó bhéal i gcás bréige



ATF 5: Scileanna Saoil

Réamhrá

Le *Scileanna Saoil* an Aonaid Tosaíochta Foghlama, díreann ar inniúlachtaí agus scileanna idirphearsanta na scoláirí a chothú chun tacú lena dturas trí oideachas. Tá sé dírithe ar a chumasú do na scoláirí straitéisí a fhorbairt chun iad féin agus a gcuid foghlama a bhainistiú ar bhealach níos éifeachtaí agus na straitéisí sin a chur i bhfeidhm maidir le réimsí difriúla dá saol laethúil. Cuirtear béim ar leith ar neamhspleáchas na scoláirí a spreagadh, agus léirítear sin trína rannpháirteachas le gníomhaíochtaí seomra ranga, scoile agus pobalbhunaithe.

Tá rannpháirteachas le gníomhaíochtaí ar an meán trína mbaineann scoláirí na torthaí foghlama amach. Déanann múinteoirí a ndícheall réimse gníomhaíochtaí a sholáthar nuair is féidir. Ba cheart do scoláirí páirt a ghlacadh i ngníomhaíochtaí aonair agus mar chuid de ghrúpa nó foireann más cuí.

Tábla 9: Torthaí foghlama scileanna saoil

Gné	Ba cheart go mbeadh an méid seo a leanas ar chumas na scoláirí...
Spriocanna a leagan síos	<p>5.1 spriocanna pearsanta a shainiú agus a shocrú</p> <p>5.2 plean foghlama pearsanta a chruthú lena n-áirítear na céimeanna agus an t-achar ama is gá chun a spriocanna pearsanta a bhaint amach</p> <p>5.3 duine amháin a shainiú a d'fhéadfadh tacú leo chun a spriocanna a bhaint amach</p> <p>5.4 an plean a chur i bhfeidhm laistigh d'achar ama comhaontaithe</p> <p>5.5 plé a dhéanamh ar dhúshláin fhéideartha a fhéadfaid teacht chun cinn le linn an plean a chur i bhfeidhm agus fiosrú a dhéanamh ar bhealaí inar féidir na dúshláin sin a shárú</p> <p>5.6 machnamh a dhéanamh ar conas a d'fhéadfaí a gcuid dul chun cinn a choinneáil nó a fheabhsú</p>
Páirt a ghlacadh i ngníomhaíochtaí agus machnamh a dhéanamh orthu	<p>5.7 a gcuid ábhar spéise, láidreachtaí, scileanna, buanna agus gníomhaíochtaí fóillíochta a aithint agus a chur in iúl</p> <p>5.8 plé a dhéanamh ar na deiseanna agus na dúshláin a bhaineann le tabhairt faoi ngníomhaíochtaí mar fhoireann nó mar dhuine aonair</p> <p>5.9 gníomhaíocht fóillíochta, obair nó gníomhaíocht, ina gcuireann siad spéis, a shainiú agus a phlé</p> <p>5.10 taighde a dhéanamh ar eolas ábhartha chun cuidiú le gníomhaíocht a phleanáil agus le bheith rannpháirteach inti</p> <p>5.11 na freagrachtaí a bhaineann le ról ar leith i ngníomhaíocht a shainiú agus an ról sin a ghlacadh laistigh de gníomhaíocht</p> <p>5.12 eochairfhocail a bhaineann le gníomhaíocht a úsáid go cuí</p> <p>5.13 punann a chur le chéile chun a gcuid gníomhaíochtaí a eagrú agus a thairfeadh</p> <p>5.14 aiseolas cuiditheach a thabhairt agus a fháil ar a gcuid dul chun cinn</p> <p>5.15 machnamh a dhéanamh ar na príomhchéimeanna a rinneadh chun na gníomhaíochtaí sin a chur i gcrích</p>

Gné	Ba cheart go mbeadh an méid seo a leanas ar chumas na scoláirí...
Feasacht ar shláinte agus sábháilteacht a fhorbairt	<p>5.16 cur síos a dhéanamh ar shamplaí de chleachtais shábháilte agus feasacht a fhorbairt ar an tábhacht atá le réamhchúraim shláinte agus shábháilteachta i suíomhanna éagsúla agus/nó le linn gníomhaíochtaí</p> <p>5.17 siombailí sábháilteachta a shainaithint agus a thuiscint</p> <p>5.18 uirlisí, ábhair agus/nó trealamh a úsáid agus a stóráil go sábháilte i suíomhanna éagsúla agus/nó le linn gníomhaíochtaí</p> <p>5.19 cur síos ar na nósanna imeachta difriúla le haghaidh sábháilteacht phearsanta i suíomhanna éagsúla agus/nó le linn gníomhaíochtaí</p> <p>5.20 an chaoi le cabhair a lorg in éigeandáil laistigh agus lasmuigh den scoil a thaispeáint</p> <p>5.21 na nósanna imeachta cearta a shainaithint atá le cur i bhfeidhm i gcás éigeandála</p>
Aistrithe a bhainistiú²	<p>5.22 samplaí difriúla d'aistrithe a aithint agus cur síos a dhéanamh orthu</p> <p>5.23 rudaí a aithint a d'fhéadfadh a bheith ina gcúis le strus le linn na gcineálacha difriúla aistrithe</p> <p>5.24 na daoine, baill foirne agus comhscoláirí rithábhachtacha a shainaithint atá in ann tacú le haistrithe agus a bheith mar chuid dá líonra tacaíochta</p> <p>5.25 straitéisí nó uirlisí a shainaithint ar féidir iad a úsáid chun tacú le haistrithe</p> <p>5.26 plé a dhéanamh ar na straitéisí nó uirlisí is féidir a úsáid le cuidiú le linn tréimhsí aistrithe i suíomhanna éagsúla, lena n-áirítear timpeallachtaí nua agus coimhthíocha</p> <p>5.27 turas chuig suíomh difriúil a leagan amach, agus na príomhchéimeanna á sainiú chun an turas a chur i gcrích go rathúil agus straitéisí nó uirlisí tacúla a chur i bhfeidhm de réir mar is cuí</p>

² Sa cháipéis seo tagraíonn aistrithe don speictream leathan d'aistrithe a thiteann amach i saol an scoláire, amhail bogadh ó rang amháin go rang eile nó athrú ón tsraith shóisearach go dtí an tsraith shinsearach agus go céimeanna eile ina dhiaidh sin.



Cuid 4: Measúnú agus tuairisciú

Baineann measúnú san oideachas le heolas faoi phróisis agus faoi thorthaí na foghlama a bhailiú, a léirmhíniú agus a úsáid. Tá cineálacha difriúla ann agus is féidir é a úsáid ar bhealaí éagsúla.

Ba cheart tacaíocht d'fhoghlaim an scoláire a bheith mar phríomhchuspóir ag gach measúnú sa tsraith shóisearach, bíodh sé foirmitheach nó suimitheach, ag an am nó leanúnach, ó Choimisiún na Scrúduithe Stáit (CSS), CNCM nó ceaptha ag an múinteoir. Léirítear i dtaighde go dtarlaíonn na buntáistí is mó d'fhoghlaim na scoláirí nuair a thugann múinteoirí aiseolas éifeachtach dóibh a chabhraíonn leo a thuiscint conas a d'fhéadfaí a gcuid foghlama a fheabhsú.

Sin an chúis nach féidir breithniú ar na cuir chuige i leith na foghlama cáilíochta a scaradh ó bhreithniú ar mheasúnú. Tá cleachtais measúnaithe leanúnacha sa seomra ranga ríthábhachtach chun tacú le foghlaim an scoláire agus gnóthachtáil an scoláire a chur chun cinn. Baineann cleachtas le measúnú leanúnach atá foirmitheach agus suimitheach. Úsáideann scoileanna réimse modhanna chun measúnuithe foirmitheacha nó suimitheacha a dhéanamh, rud a leagann béim ar chineál idirnasctha agus forlíontach an phróisis measúnaithe sa tsraith shóisearach.

Tógann na cleachtais mheasúnaithe sin ar dhea-chleachtas reatha sa teagasc, san fhoghlaim agus sa mheasúnú.

Tá formhór na gníomhaíochtaí measúnaithe ar fud thrí bliana na sraithe sóisearaí ina measúnuithe foirmitheacha. Úsáideann na múinteoirí na torthaí foghlama ó ábhar, ATFanna nó ó shonraíochtaí gearrchúrsa mar phointe tosaigh chun aonad foghlama a phleanáil agus chun rúin foghlama agus critéir ratha a fhorbairt le roinnt agus le plé lena scoláirí de réir mar is cuí.

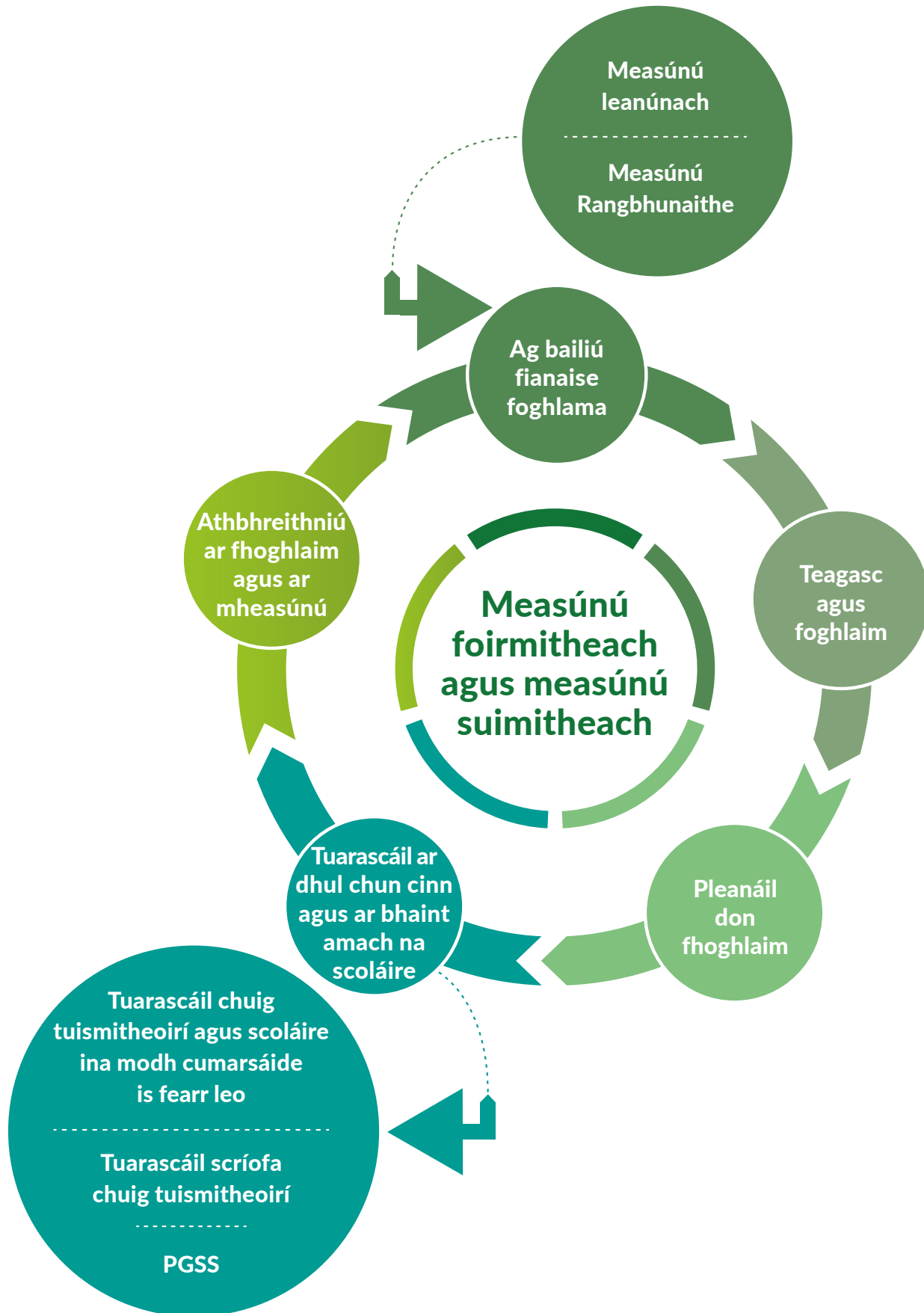
Leagtar amach go soiléir sna torthaí foghlama som an méid ba cheart a bheith ar eolas ag na scoláirí, a thuigfidh na scoláirí agus a bheidh na scoláirí in ann a dhéanamh mar gheall ar na gníomhaíochtaí sonracha foghlama agus teagasc atá déanta acu i rith chúrsa na sraithe sóisearaí. Leanann na múinteoirí de bheith ag déanamh measúnú mar chuid dá gcleachtas laethúil trí bheith ag breathnú agus ag éisteacht de réir mar a chuireann na scoláirí tascanna i gcrích agus trí mhachnamh a dhéanamh ar an gcaoi a bhfreagraíonn siad do cheisteanna.

Úsáideann na múinteoirí rúin foghlama agus critéir ratha mar bhunús chun aiseolas a thabhairt do na scoláirí chun na chéad chéimeanna eile ina bhfoghlaim a phleanáil. Spreagtar na scoláirí freisin chun machnamh a dhéanamh ar an gcaoi a bhfuil dul chun cinn á dhéanamh acu ina bhfoghlaim féin agus aiseolas a thabhairt dá múinteoirí. Chun an acmhainn don fhéinbhainistíocht agus féinfheasacht a fhorbairt, bíonn na scoláirí níos muiníní agus iad ag tabhairt faoina bhfoghlaim agus bíonn siad níos ullmhaithe chun na dúshláin a bhaineann leis an saol taobh amuigh den scoil a sháru.

Chun dul i ngleic le measúnú i gcomhthéacs na CFL2SSanna agus níos faide anonn agus chun tuilleadh eolais a fháil ar thorthaí foghlama, intinní foghlama, critéir ratha agus gnéithe cáilíochta, féach [tacaíochtaí 'Dírú ar an bhFoghlaim' na sraithe sóisearaí](#) de chuid CNCM.

Léirítear i bhFíor 3 an nasc atá idir measúnú foirmitheach agus measúnú suimitheach. Tugtar treoir inti do mhúinteoirí faoin gcaoi a bhféadfaidís planáil don fhoghlaim, teagasc agus measúnú sa tsraith shóisearach.

Fíor 3: Measúnú a úsáid chun tacú le foghlaim agus teagasc



Measúnú in CFL2SSanna

Tá an measúnú ina chuid lárnach d'aon chlár foghlama mar go gcuireann sé foghlaim chun cinn agus go dtacaíonn sé le teagasc. Tar éis a bhunú cá bhfuil na scoláirí ag tosú, tacaítear leo dul i dtaithí ar an bhfoghlaim nua sna ATFanna. Ansin, trí aiseolas rialta a fháil ar a ndul chun cinn foghlama, tá a fhios ag na scoláirí cén uair a éiríonn leo san fhoghlaim agus cén uair a theastaíonn tuilleadh cúnamh uathu chun dul chun cinn a dhéanamh. Féachtar ar bhearnaí san fhoghlaim mar dheiseanna chun eolas maith a thabhairt ar leibhéal reatha tuisceana nó míthuisceana an scoláire.

Tá an measúnú a chothaíonn na hAonaid Tosaíochta Foghlama CFL2SS rangbhunaithe. In imeacht na dtrí bliana sa tsraith shóisearach, baileoidh na scoláirí fianaise ar a gcuid foghlama i bpunann. Tugann na scoláirí an phunann sin dá múinteoirí agus meastar agus déantar tuairisciú ar obair na scoláirí. Déanann an PGSS taifead ar ghnóthachtáil an scoláire in ATFanna, mar a thuiriscíonn an scoil. D'fheadfadh scoláire a bheith ann atá ag tabhairt faoi CFL2SS a bhfuil aitheantas ar a gcuid foghlama in ábhar amháin nó in dhá ábhar ag leibhéal 3 freisin, inrochtana. Is féidir socrúithe a chur i bhfeidhm le haghaidh na scoláirí sin chun tabhairt faoin bhfoghlaim sa dá leibhéal ionas go mbeifear in ann a ngnóthachtálacha uile a aithint.

Measúnú punainne

Sainithníodh measúnú punainne mar chur chuige atá an-oiriúnach do na scoláirí a thugann faoi CFL2SSanna agus do na cineálacha tascanna a bhaineann le measúnú a dhéanamh ar obair ar na ATFanna. Leis na punanna sin, tugtar fianaise dhainnean do na scoláirí ar a ndul chun cinn agus a ngnóthachtálacha a phléann siad, a ndéanann siad athbhreithniú orthu agus a roinneann siad lena múinteoirí, a dtuismitheoirí/gcaomhnóirí agus a gcomhscoláirí de réir mar is cuí. Dá bharr sin, méadaítear a bhféinmheas mar fhoghlaiméoirí gníomhacha.

Is féidir le punanna a bheith ann mar chóip chrua agus/nó go leictreonach. Bailiúchán d'obair an scoláire is ea punann leictreonach, ar a dtugtar r-phunann nó punann dhigiteach, a chruthaítear le próiseáil focal agus cuir i láthair ilmheán eile. Seo a leanas samplaí de na cineálacha fianaise ar fhoghlaim a d'fhéadfaí a áireamh sa phunann:

- obair scríofa (scéalta, litreacha, filíocht)
- obair thionscadail agus/nó obair in amharcealaíona
- cairteacha, léaráidí, grianghraif
- taifeadtaí físe de rannpháirtíocht an scoláire i ngníomhaíocht, imeacht nó gnóthachtáil
- taifeadadh de shaothar ceoil.

Measúnú a dhéanamh ar fhianaise ar fhoghlaim in CFL2SSanna

Nuair a chríochnaítear an clár foghlama sin, táthar ag súil go gcuirfidh na scoláirí fianaise i láthair gur bhain siad amach go rathúil na gnéithe agus na torthaí foghlama lorgtha. Is féidir an fhianaise a chur i láthair i gceann ar bith de na foirmeacha nó na meáin thuas. Beidh Gnéithe Cáilíochta, is é sin na critéir ratha

trína ndéantar measúnú ar obair an scoláire, in éindí leis an bhfianaise ar fhoghlaim. Leagfar amach iontu na rudaí ba cheart a áireamh/a chur in iúl san fhianaise lena thaispeáint gur éirigh leis an scoláire an toradh/na torthaí foghlama ábhartha a bhaint amach. Is féidir le fianaise laistigh de phunann réimse gnóthachtálacha a chlúdach ar fud na dtorthaí foghlama sna ATFanna. Leagtar amach sampla d'fhianaise ar mheasúnú a bhailiú, lena n-áirítear critéir ratha, sa Bhileog Measúnaithe Breathnóireachta seo a leanas (Tábla 10).

Tábla 10: Sampla de bhileog Bhreathnóireachta/Mheasúnaithe an Mhúinteora sa tSraith Shóisearach

Ainm an scoláire:	Rang:	Múinteoir:
_____	_____	_____
Torthaí foghlama i bhfócas:	Cá raibh an scoláire ag obair:	Seomra Ranga/pobal:
_____	_____	_____

Cód	Aonad Tosaíochta Foghlama (ATF)	Uimhearthacht
Roghnach: mar shampla/m.sh cód tagartha fianaise nó cód pleanála/taifid múinteora	Gné:	Áireamhán a úsáid
	Toradh Foghlama:	Aimsigh agus bain úsáid as áireamhán ar fhón póca chun an méid a chosnóidh roinnt earraí a oibriú amach ar thuras siopadóireachta.

Cód	Aonad Tosaíochta Foghlama (ATF)	Uimhearthacht
	Gné:	Airgead a bhainistiú
	Toradh Foghlama:	Íoc as earra i gceart in idirbheart réalaíoch siopadóireachta.

Cód	Aonad Tosaíochta Foghlama (ATF)	Cónaí i bpobal
	Gné:	Áiseanna áitiúla a úsáid
	Toradh Foghlama:	Áiteanna a bhfuil cur amach acu orthu sa phobal áitiúil a shainaithint.

Gníomhaíocht Mheasúnaithe: Turas chuig siopa caife

Critéir Ratha:

Céard atá tú ag iarraidh a bheith ar chumas na scoláirí a dhéanamh?

- Áit a shainaithint agus a roghnú chun cuairt a thabhairt uirthi sa phobal ó 3 ghrianghraf/íomhá/rogha scríofa.
- Aip áireamhán a aimsiú ar an bhfón chun roghanna bia agus dí scoláire a shuimiú i gcaifé roghnaithe.
- An nóta ceart a fháil as a sparán le hÍoc as na rudaí a roghnaíodh, bunaithe ar an suimiú.

Breathnuithe:

Tá fianaise ar an méid seo a leanas...

Roghnaigh Páidí caifé sa cheantar ar an bpainéal idirghníomhach ó rogha de 3 íomhá go neamhspleách. Thaistealaíomar go dtí an caifé agus theastaigh leid ó Pháidí an fón a bhaint amach. Bhí sé ábalta teacht ar an aip áireamhán go neamhspleách ach theastaigh cabhair uaidh chun na digití cearta a chur isteach tar éis a bhia agus deoch a roghnú (pota tae agus scóna le subh agus uachtar agus im!). Thóg Páidí amach a sparán nuair a iarradh an t-airgead air agus d'íoc sé le nóta €5. Leid ó bhall foirne ag teastáil chun athrú go nóta €10.

Na chéad chéimeanna eile/Aiseolas don scoláire:

Obair ar dhigití a chur isteach san fhón.

Slánú chuig praghas níos airde chun an nóta cuí a roghnú.

Fianaise a Bailíodh: _____

Grianghraif: _____

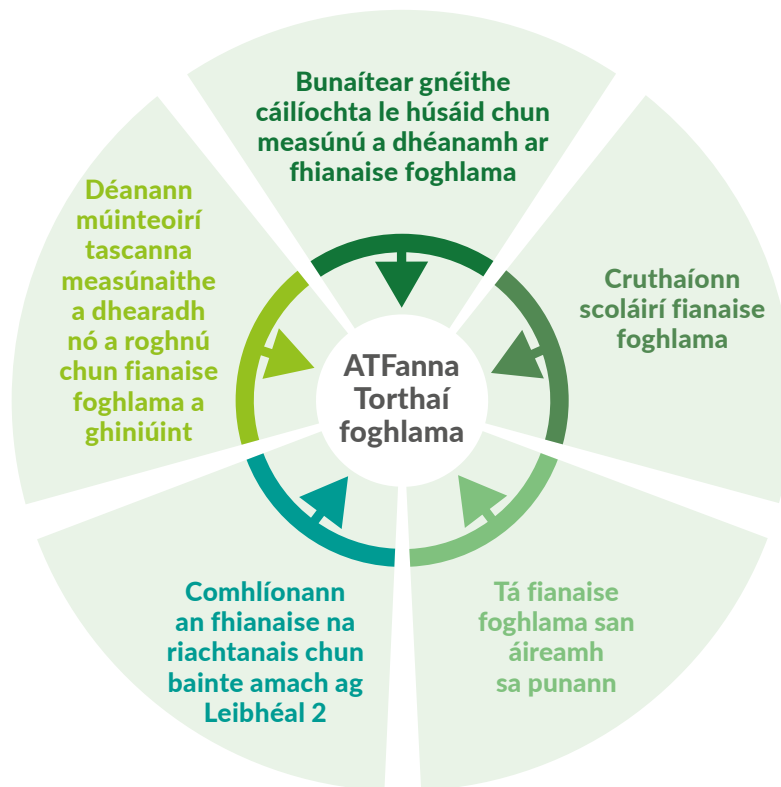
Taifeadadh físe: _____

Síniú: _____

Dáta: _____

Is féidir fianaise ar an bhfoghlaim a chothú trí raon leathan modhanna measúnaithe agus i réimse foirmeacha. Leagtar amach i bhFíor 4 an próiseas trína ngintear, trína mbailítear agus trína mbreithnítear fianaise ar an bhfoghlaim.

Fíor 4: An próiseas a bhaineann le fianaise a chothú, a bhailiú agus breithiúnas a thabhairt uirthi ag Leibhéal 2



Tuairisciú scoile

Léiríonn cleachtas éifeachtach tuairiscithe tuiscint ar fhéinmheas agus ar fholláine ghinearálta na scoláirí agus cuireann sé aiseolas ionraic cuiditheach ar fáil. Tá sé de fhreagracht ar scoileanna a chinntiú gur féidir le gach scoláire, scoláirí ag a bhfuil RSO san áireamh, dul chun cinn a dhéanamh ina bhfoghlaim agus go dtuairiscítear an dul chun cinn sin go cuí. Den chuid is mó, baintear sin amach trí rochtain a fháil ar churaclam idirdhealaithe agus, i gcás an tuairiscithe, ba cheart go bhfeicfí dul chun cinn i dtreo spriocanna foghlama sainaitheanta agus pleanáilte ag na scoláirí, a dtuismitheoirí/gcaomhnóirí, a múinteoirí agus gairmithe ábhartha eile lena mbaineann. D'fhéadfadh sé go mbeadh scoileanna ag iarraidh breithniú a dhéanamh ar an gcaoi a sainaitheann siad dul chun cinn gach scoláire, lena n-áirítear iad siúd a bhfuil CFL2SS á leanúint acu agus atá ag gnóthú ar a leibhéal

cumais féin. Agus a gcleachtas tuairiscithe féin á bhforbairt acu, d'fhéadfadh sé go mbeadh scoileanna ag iarraidh bealaí a aimsiú lena thaispeáint gur féidir le gach duine óg foghlaim agus feabhsú. Agus dul chun cinn na scoláirí á thuairisciú, ba cheart cúram ar leith a dhéanamh den tionchar a bheadh ar fhéinmhuinín agus spreagadh na scoláirí trí shraith tuairisceoirí a úsáid chun an dul chun cinn a thuairisciú. Do na scoláirí a leanann CFL2SS, d'fhéadfadh sé go mbeadh an scoil ag iarraidh a formáidí tuairiscithe a chur in oiriúint ionas go mbíonn an bhéim ar ráitis cháilíochtúla faoin dul chun cinn a dhéantar amháin. Mar a bheadh amhlaidh le gach scoláire, díriú an próiseas tuairiscithe ar na 'chéad chéimeanna eile' don bhfoghlaim agus deis ann, nuair is cuí, go ndéanfadh an scoláire agus an tuismitheoir/caomhnóir tuairim a chur in iúl faoin dul chun cinn a rinneadh.

Próifíl Ghnóthachtála na Sraithe Sóisearaí

Cuirfear an fhianaise foghlama a bhailítear sa phunann CFL2SS i láthair don Mheasúnú do Phróifíl Ghnóthachtála na Sraithe Sóisearaí (PGSS). Beidh an fhoghlaim a aithnítear sa PGSS ailínithe go ginearálta le Leibhéal 2 den CNC. Eiseoidh an scoil an PGSS. Beidh dhá chomhpháirt churaclaim i gceist leis an PGSS. Is iad sin na hAonaid Tosaíochta Foghlama (ATFanna) ar tugadh breac-chuntas orthu níos túisce, agus na gearrchúrsaí. Seachas na riachtanais a bhaineann le ATFanna, cuirfidh scoileanna agus scoláirí fianaise san áireamh freisin ar fhoghlaim in dhá ghearrchúrsa.

Laistigh de *Chreat an tSraith Shóisearaigh*, tá stádas croí speisialta tugtha don Stair, mar a leagtar amach i [gCiorclán 0016/2020](#). Is féidir le daltaí atá ag leanúint CFL2SS an riachtanas seo a chomhlíonadh trí pháirt a ghlacadh sa [chúrsa gearr Stair ag Leibhéal 2](#), nó sa tsonraíocht ábhair [Stair ag Leibhéal 3](#) más cuí.

Le tuilleadh eolais a fháil ar ghearrchúrsaí, féach [an Creat don tSraith Shóisearach \(ROS, 2015\)](#) agus is féidir teacht ar ghearrchúrsaí a d'fhorbair CNCM [anseo](#).

Mar gheall go ndíríonn na riachtanais don PGSS ar na ATFanna agus gearrchúrsaí Leibhéal 2, ní gá go mbeadh na scoláirí iomlán teoranta don fhoghlaim ag Leibhéal 2. I gcás go sásaíonn sé riachtanais agus próifíl foghlama na scoláirí lena mbaineann, is féidir comhphárteanna curaclaim ag leibhéil eile a áireamh ina gclár scoile freisin. Mar shampla, d'fhéadfadh an scoláire ábhar nó gearrchúrsa a dhéanamh ag Leibhéal 3 agus a ngnóthachtáil ag an leibhéal sin a aithint mar chuid dá PGSS freisin. Tugtar breac-chuntas ar na príomhghnéithe agus riachtanais a bhaineann le PGSS ag Leibhéal 2 i dTábla 11.



Tábla 11: Gnéithe agus riachtanais CFL2SSanna trí Phróifíl Ghnóthachtála na Sraithe Sóisearaí

Príomhcheisteanna	
Céard iad na comhpháirteanna atá san áireamh sa PGSS?	<p>1. Aonaid Tosaíochta Foghlama</p> <ul style="list-style-type: none"> • Cumarsáid agus litearthacht • Uimhearthacht • Cúram pearsanta • Cónaí i bpobal • Scileanna saoil <p>2. Dhá ghearrchúrsa</p>
Cé mhéad comhpháirt atá i gceist le PGSS?	<p>Do dhaltáí atá ag déanamh an CFL2SS trí na ATFanna agus cúrsaí gearra, féadfaidh an PGSS tuairisc a áireamh ar ghnóthachtáil na ndaltaí i: Measúnuithe Ranga-bhunaithe do na ATFanna agus cúrsaí gearra ag Leibhéal 2; an réimse Folláine agus réimsí eile foghlama.</p> <p>Do dhaltáí atá ag déanamh an CFL2SS i dteannta roinnt ábhar agus/nó cúrsaí gearra ag Leibhéal 3, féadfaidh an PGSS tuairisc a áireamh ar ghnóthachtáil na ndaltaí i: Na ATFanna; na hábhair a ghlac siad sna scrúduithe stáit-deimhnithe; Measúnuithe Ranga-bhunaithe do na hábhair agus cúrsaí gearra; an réimse Folláine agus réimsí eile foghlama.</p> <p>Tá stádas croí speisialta tugtha don Stair sa tsraith shóisearach. Glacann daltaí páirt sa Stair trí chúrsa gearr Stair ag Leibhéal 2 nó trí shonraíocht ábhair Stair ag Leibhéal 3 más cuí. Do dhaltáí atá ag déanamh an chúrsa gearr Stair ag Leibhéal 2, is féidir é seo a chomhaireamh mar cheann dá dhá chúrsa gearra chun críocha tuairiscithe.</p>
Conas a thaifeadtar comhpháirteanna sa PGSS?	<p>Tá dhá chomhpháirt taifeadta sa PGSS: ATFanna agus gearrchúrsaí (Leibhéal 2). Chun go dtaifeadfaí gnóthachtáil i ngach ATF ar an PGSS, caithfidh daltaí fianaise foghlama a chur i láthair don fhorhmór de na torthaí foghlama do gach gné den ATF sin. Chun gnóthachtáil i ngach gearrchúrsa Leibhéal 2 a thaifeadadh ar an PGSS, ní mór obair na ndaltaí a mheas mar obair a chomhlíonann Gnéithe Cáilíochta na Measúnachta Rangbhunaithe do na gearrchúrsaí Leibhéal 2 a ndearnadh staidéar orthu.</p>
Cá mhéad ama ar cheart a leithdháileadh do na comhpháirteanna ar amchlár na scoile?	<p>Timpeall 250 uair an chloig do gach ATF agus 100 uair an chloig do gach gearrchúrsa.</p>
Cé a shonraíonn na socruithe curaclaim agus measúnaithe atá le leanúint?	<p>Tá sonraíochtaí agus socruithe measúnaithe leagtha amach ag CNCM le haghaidh na ATFanna i gClár Foghlama Leibhéal 2 na Sraithe Sóisearaí: Ráiteas Cláir.</p> <p>Tá acmhainní don mheasúnú atá ábhartha don mheasúnú in CFL2SSanna san áireamh freisin i dTacar Uirlisí na Sraithe Sóisearaí.</p> <p>Is é CNCM, an scoil nó foinse eile a shocraíonn sonraíochtaí do ghearrchúrsaí Leibhéal 2.</p> <p>Cuireann CNCM samplaí agus teimpléid ar fáil má tá na gearrchúrsaí á bhforbairt ag scoileanna.</p>
Cén ról atá ag CNCM sa mheasúnú?	<p>Cuireann CNCM tacaíochtaí ar fáil, trí Ráiteas Cláir Leibhéal 2 na Sraithe Sóisearaí agus samplaí d'obair, ina dtaispeántar an chaoi le measúnú a dhéanamh ar thorthaí foghlama sna ATFanna.</p> <p>Cuirfidh CNCM, trí shamplaí de ghearrchúrsaí Leibhéal 2, ábhair shamplacha ar fáil do scoileanna maidir le measúnú ar ghearrchúrsaí.</p>

Príomhcheisteanna

Cén ról atá ag scoileanna i measúnú don PGSS?

Tá measúnú ar ATFanna agus gearrchúrsaí agus bronnadh PGSS scoilbhunaithe.

Aithneofar foghlaim gach scoláire a shásaíonn na riachtanais ghnóthachtála ar a dtugtar breac-chuntas thíos i ndáil le ATFanna agus gearrchúrsaí as gach comhpháirt churaclaim sa PGSS.

Cén chaoi a dtaifeadfar comhpháirteanna sa PGSS?

Tomhaistear grádú gnóthachtála in ATFanna agus Gearrchúrsaí (Leibhéal 2) araon ar bhonn an tuairisceora: **Gnóthaithe**.



Aguisín 1: Briathra gnímh CFL2SS

Taispeántar briathra thorthaí foghlama uile CFL2SSanna trí chumarsáid lena gcomhscoláirí agus/nó daoine fásta. Tá an chumarsáid mar thaca agus mar bhonn faoi gach foghlaim agus tá sí ríthábhachtach le bheith in ann an foghlaim a aistriú. Tá cumarsáid agus teanga mar bhunús le gach ATF eile. San aonad seo, cuimsítear bealaí briathartha agus neamhbhriathartha araon san foghlaim chun eolas a fháil agus a thabhairt. Teanga

teastaíonn idirghníomhú sóisialta idir an scoláire agus páirtí cumarsáide i gcomhair forbairt teanga. Is féidir cumarsáid do roinnt scoláirí a bhfuil CFL2SS á leanúint

acu seo a chumasú agus a chur chun cinn le cabhair ar nós cumarsáid bhreisitheach agus mhalartach, m.sh. leideanna amhairc agus réad, leideanna

ó bhéal, gotha gnúise, geáitsíocht, teanga chomharthaíochta (ar nós Theanga Chomharthaíochta na hÉireann (ISL)³), gairis leictreonacha, Lámh⁴ Braille (nó Moon⁵) agus i bhfoirm scríofa. Trí scileanna cumarsáide a fhorbairt, breisíonn na scoláirí a n-idirghníomhaíochtaí sóisialta agus feabhsaíonn sé a bhféinmheas.

Briathar gnímh	Laistigh de chomhthéacs a gcláir foghlama shainoiriúnaithe féin, ba cheart go mbeadh an méid seo a leanas ar chumas na scoláirí...
Rochtain	faisnéis ar thopaic shonrach a fháil d'aon ghnó agus a aisghabháil.
Déan comparáid	na cosúlachtaí nó na difríochtaí idir dhá rud nó dhá chás nó níos mó a mhíniú.
Cuir le chéile	faisnéis a úsáid agus a chur le chéile.
Taispeáin	feasacht, scil nó tuiscint a léiriú.
Idirdhealaigh	na difríochtaí idir daoine, comhthéacs, coincheap nó rud a aithint.
Meas	luach garbh a thabhairt.
Mínigh	faisnéis a chur in iúl go soiléir trí chur síos sonrach a dhéanamh uirthi.
Fiosraigh	tuilleadh eolais a fháil i leith ruda.
Tabhair le fios	mothúchán, tuairim nó teachtaireacht a léiriú.
Cuir i bhfeidhm	cinneadh, plean nó comhaontú a chur i ngníomh.
Léirmhíniú	tuiscint ar fhaisnéis, eolas nó scil a chur in iúl.
Coinnigh	cothaigh, machnaigh agus/nó athbhreithnigh.
Láimhsigh	athraigh, bog nó cuir eagar.
Glac páirt	rannpháirtíocht sa ghníomhaíocht foghlama a thaispeáint.
Aithin	tuiscint ar dhaoine, comhthéacs, coincheap, nó rud a thaispeáint.
Athbhreithnigh (meastóireacht)	ag féachaint ar ábhar nó ag dul siar ar ábhar d'fhonn é a cheartú, a fheabhsú nó a leasú.
Réitigh	freagra nó réiteach ar rud éigin a oibriú amach.
Tuig	foghlaim i gcomhthéacs sonrach a thuiscint agus a chur i bhfeidhm.

³Aithnítear Teanga Chomharthaíochta na hÉireann go foirmiúil san Acht um Theanga Chomharthaíochta na hÉireann, 2017. Is teanga amhairc í, nach bhfuil bunaithe ar aon teanga labhartha. Is é an téarma é a úsáidtear le cur síos a dhéanamh ar an teanga chomharthaíochta i bPoblacht na hÉireann.

⁴Córas comharthaíochta láimhe is ea Lámh bunaithe ar Theanga Chomharthaíochta na hÉireann (TCÉ) a úsáideann páistí agus daoine fásta a bhfuil riachtanais cumarsáide shuntasacha acu in Éirinn. Úsáidtear caint le comharthaí Lámh i gcónaí.

⁵Córas léitheoireachta is ea Moon de shiombailí cabhartha do dhaoine dala. Deirtear go bhfuil sé níos éasca le tuiscint ná Braille.

Aguisín 2: Táscairí CNC d’Fhoghlaim Leibhéal 2

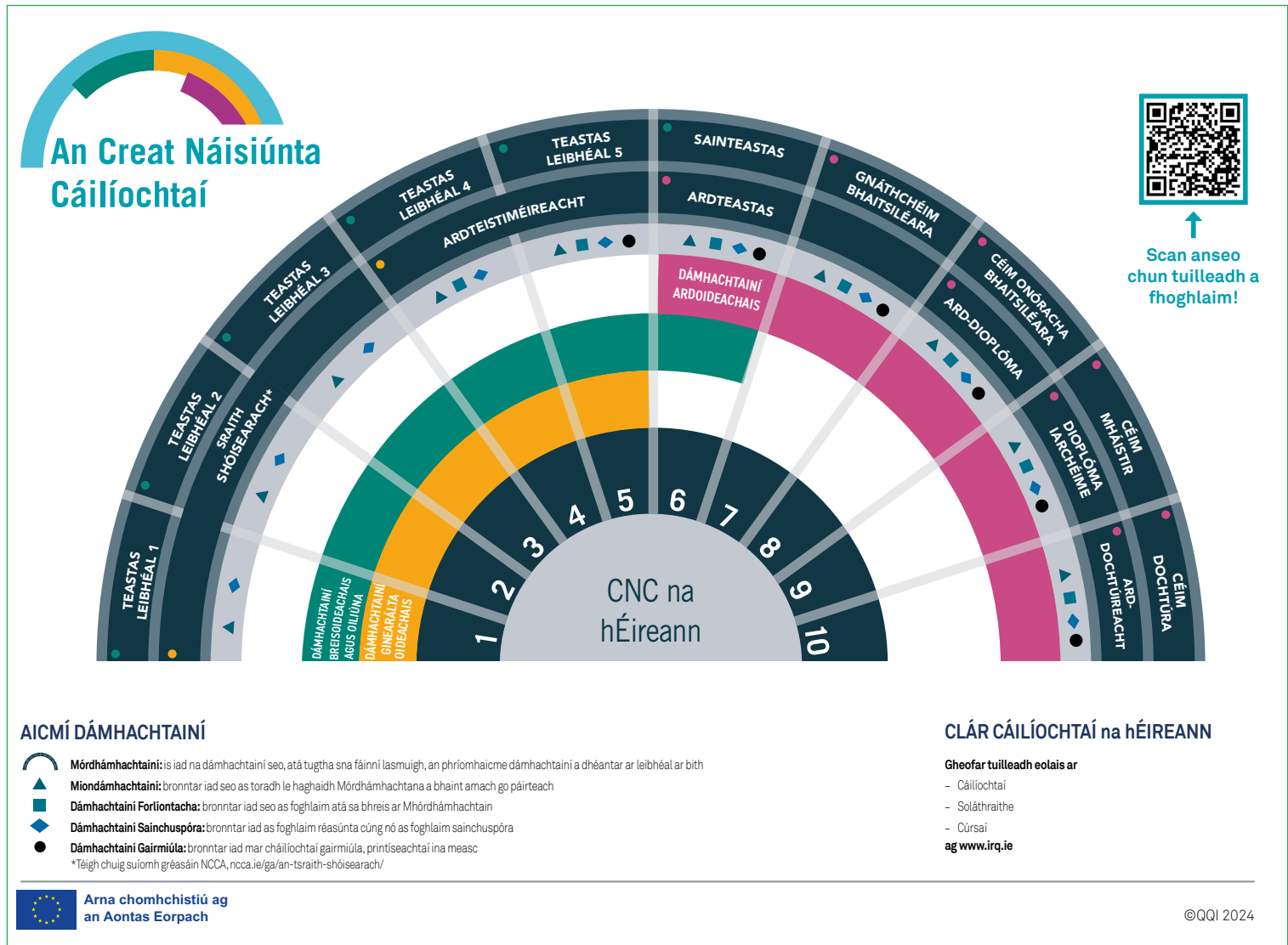
Léirítear le dámhachtain ag Leibhéal 2 foghlaim bhunúsach le treoir le tacaíocht mhaith. Tá an raon cúng. Tá foghlaim forbarthach ach d’fhéadfaí eolas, scil agus inniúlacht a bhaineann le réimsí áirithe foghlama a áireamh ann, m.sh. gnéithe den litearthacht agus den uimhearthacht i gcomthéacsanna a bhfuil cur amach ag an scoláire orthu, lena n-áirítear tagairt don ionad oibre.

Déantar foráil leis an dámhachtain le haghaidh scileanna a thógáil maidir le dul chun cinn agus cur i gcrích taisc faoi threoir, agus le haghaidh aithint fheabhsaithe scileanna, spéiseanna agus bhuanna an scoláire féin, agus cumas déileáil le rogha agus cinnteoireacht. Tá tuilleadh eolais ar tháscairí an Chreata Náisiúnta Cáilíochta ar fáil ar an [suíomh gréasáin](#).

Táscairí CNC d’Fhoghlaim Leibhéal 2

KNOWLEDGE BREADTH	Knowledge that is narrow in range
KNOWLEDGE KIND	Concrete in reference and basic in comprehension
KNOW-HOW & SKILL RANGE	Demonstrate limited range of basic practical skills, including the use of relevant tools
KNOW-HOW & SKILL SELECTIVITY	Perform a sequence of routine tasks given clear direction
COMPETENCE CONTEXT	Act in a limited range of predictable and structured contexts
COMPETENCE ROLE	Act in a range of roles under direction
COMPETENCE LEARNING TO LEARN	Learn to learn in a disciplined manner in a well-structured and supervised environment
COMPETENCE INSIGHT	Demonstrate awareness of independent role for self

An Creat Náisiúnta Cáilíochtaí







An Roinn Oideachais
agus Óige
Department of Education
and Youth

Foilsithe 2026.