

## An Réamhrá

Ullmhaíodh an t-ábhar samplach a chuirtear i láthair chun tacú le forbairt ghairmiúil múinteoirí. Cuirtear in iúl go garbh ann cé na cineálacha agus formáidí míreanna measúnaithe a d'fhéadfaí a úsáid chun measúnú a dhéanamh ar na torthaí foghlama i Sonraíocht Eacnamaíocht Bhaile na Sraithe Sóisearaí ar leibhéal comónta, ach ní áirítear ann gach cineál agus formáid míre a d'fhéadfaí a úsáid. Ba cheart na míreanna a chuirtear san áireamh a léamh mar shamplaí de phíosáí aonair d'ábhar measúnaithe; ní scrúdpháipéir iomlána ná codanna de scrúdpháipéir iad. Ní ceisteanna iomlána ná codanna de cheisteanna ó scrúdpháipéar iad, ná ní dhéantar iarracht iontu an chuma a d'fhéadfadh a bheith ar an scrúdpháipéar a athchruthú, mar shampla, mar leabhrán comhtháite a chuimsíonn na ceisteanna agus an spás le haghaidh fhreagraí na scoláirí.

Tá Sonraíocht Eacnamaíocht Bhaile na Sraithe Sóisearaí, agus na Treoirínte Measúnaithe le fáil ar

[www.curriculumonline.ie](http://www.curriculumonline.ie).

## Ceist

Ag an bhFéile Electric Picnic 2019, bhí limistéar sa Body and Soul Village ina raibh cniotálaithe a bhí ag foghlaim a gceirde ina suí ar an bhféar lena gcosa trasna ar a chéile, ag cniotáil scaifeanna le dathanna deasa a bhronn siad ar Chlann Shíomóin ina dhiaidh sin



Luaigh **dhá** bhuntáiste atá ag an ngníomhaíocht sin do na cniotálaithe nó do dhaoine eile.

1. \_\_\_\_\_  
\_\_\_\_\_
2. \_\_\_\_\_  
\_\_\_\_\_

## Ceist

Taispeántar póstaer ó Safefood sa phictiúr thíos. Moltar ar an bpóstaer go dtabharfaí uisce do pháistí in ionad sú a thabhairt dóibh chun an méid siúcra ina n-aiste bia a laghdú.



(a) Sainaitin **dhá** chúis a bhfuil sé tábhachtach siúcra a laghdú in aiste bia páistí.

1. \_\_\_\_\_  
\_\_\_\_\_

2. \_\_\_\_\_  
\_\_\_\_\_

(b) Tabhair **dhá** phíosa comhairle eile maidir leis an aiste bia a thabharfaí do dhuine atá ag iarraidh an méid siúcra a itheann sé a laghdú.

1. \_\_\_\_\_  
\_\_\_\_\_

2. \_\_\_\_\_  
\_\_\_\_\_

## Ceist

### Próiseas na treorach le haghaidh dearadh sa phleanáil seomra

- (a) Taispeántar san íomhá thíos na prionsabail a bhaineann le dearadh i seomra.



- (i) Roghnaigh **dhá** phrionsabal deartha agus mínigh an bhrí atá le gach prionsabal.

1. \_\_\_\_\_

\_\_\_\_\_

2. \_\_\_\_\_

\_\_\_\_\_

- (ii) Tabhair le fios cá háit sa phictiúr ar féidir **ceann** de na prionsabail a roghnaigh tú a fheiceáil agus tabhair cúis le do thuairim.

\_\_\_\_\_

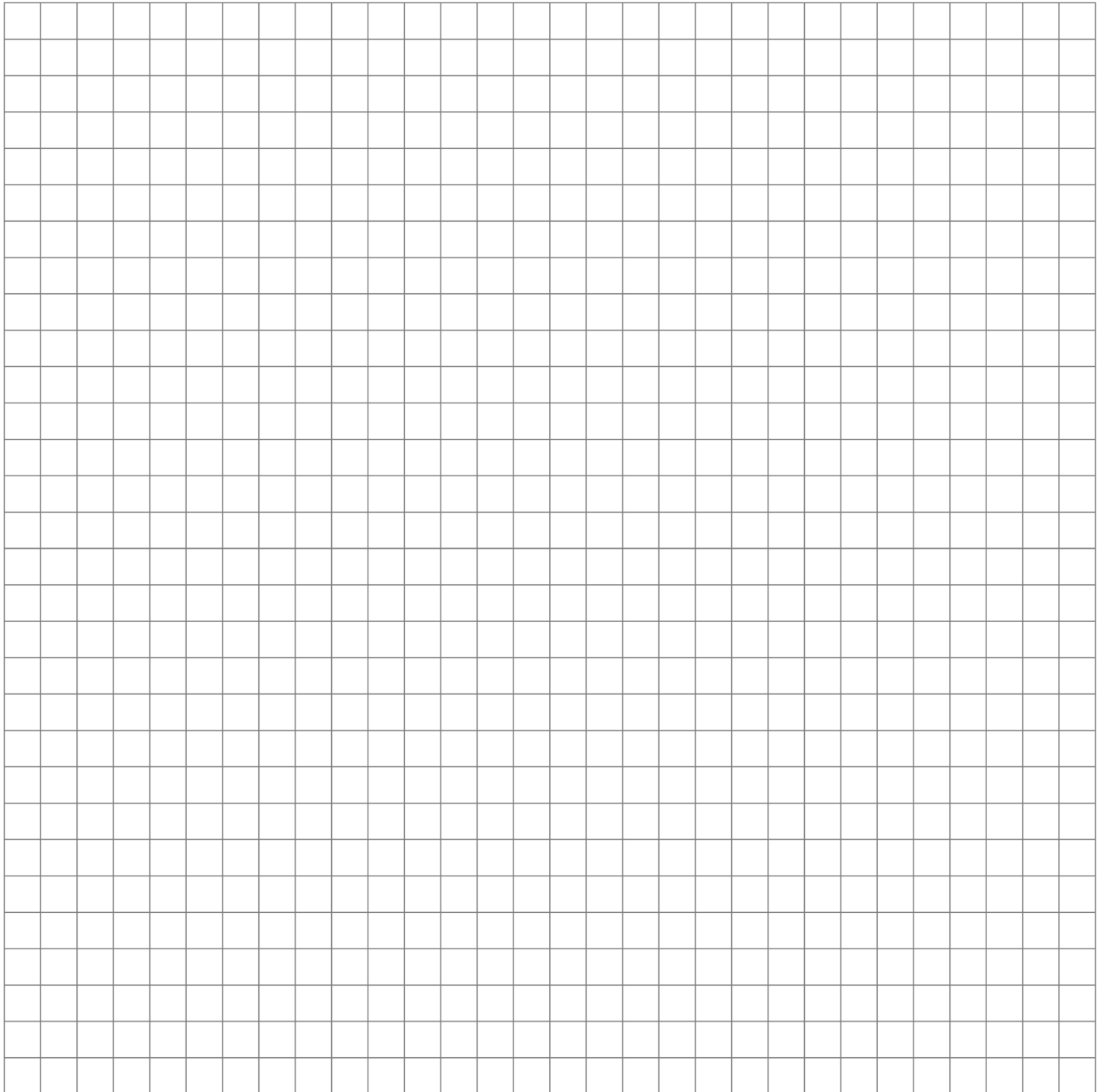
\_\_\_\_\_

\_\_\_\_\_

\_\_\_\_\_

(b)(i) Dear agus cuir lipéad ar sheomra codlata-staidéir a bhfuil a aghaidh ó thuaidh. Beidh an seomra oiriúnach do dhéagóir.

**Cuir na nithe seo a leanas san áireamh: fuinneoga, doras, soilse, teas agus stóráil.**



**1 block =  $\frac{1}{4}$  inch**

(ii) Mol cumhdach balla agus urláir a bheadh oiriúnach don seomra codlata-staidéir.

	Cumhdach balla	Cumhdach urláir
Cineál		
Dath		
An chúis leis an rogha		

(c) Socraíonn tú ábhar a d'fheilfeadh don seomra nua-dheartha a athchóiriú ach ábhar teicstíle atá agat sa bhaile cheana féin a úsáid.

(i) Ainmnigh **dhá** ábhar teicstíle a d'fhéadfá a dhéanamh.

1. \_\_\_\_\_

2. \_\_\_\_\_

(ii) Roghnaigh **ceann amháin** agus tabhair cúis le do rogha.

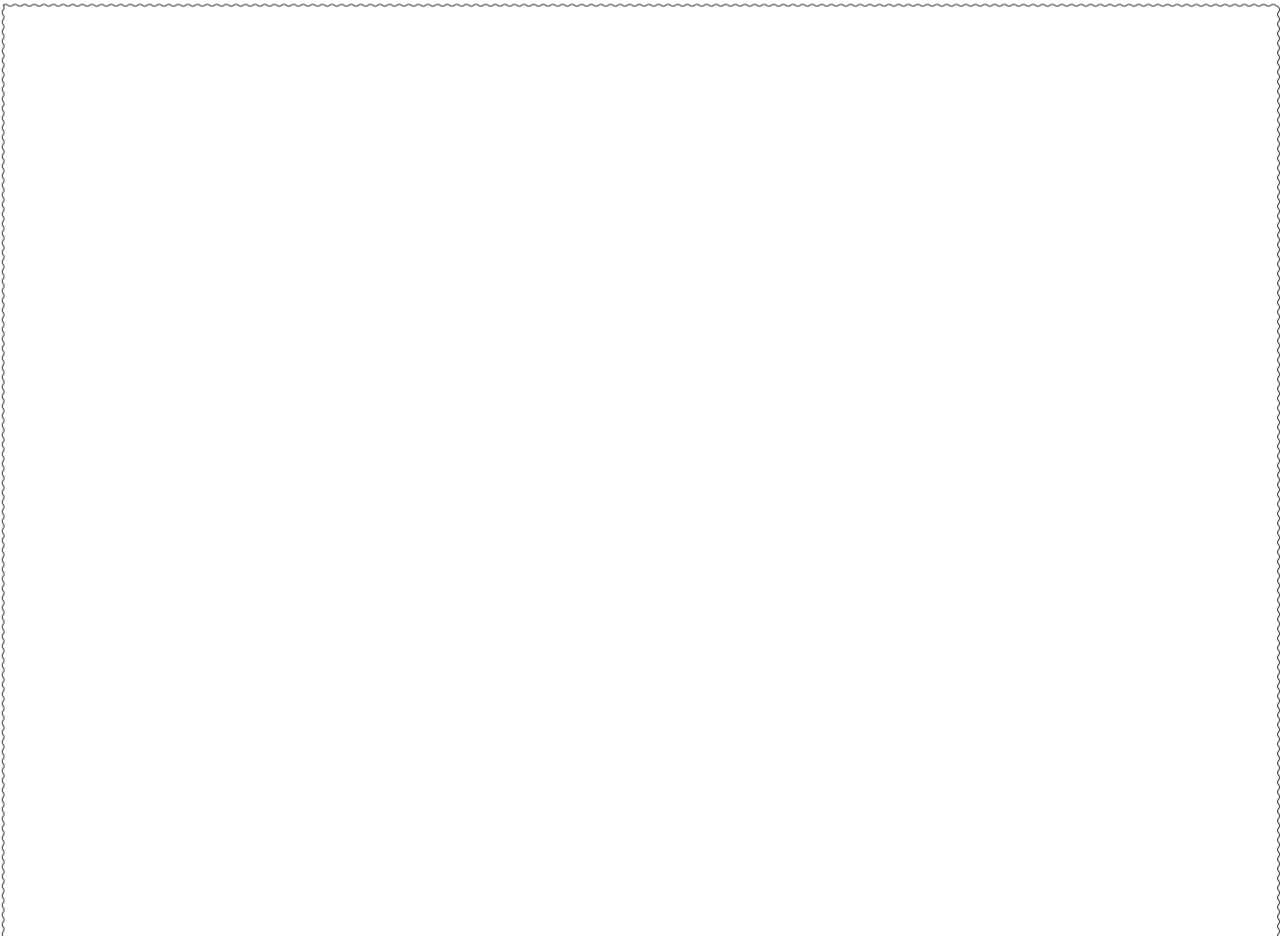
---

---

---

---

(iii) Tarraing agus cuir lipéad ar an ábhar teicstíle críochnaithe, a roghnaigh tú lena athchóiriú chun go mbeadh sé feiliúnach don seomra codlata-staidéir.



- (iv) Ainmnigh greim innill **amháin** a d'fhéadfaí a úsáid chun an t-earra nuachóirithe a dhéanamh agus tabhair le fios úsáid a bhaintear as an ngreim a roghnaigh tú.

Greim innill \_\_\_\_\_



Tabhair úsáid eile le fios don ghreim

---

---

---

---

- (d) Is bealach amháin é an athchóiriú le bheith inbhuanaithe sa bhaile.

Cuir síos ar bhealach **amháin** eile a bhféadfaí inbhuanaitheacht a thaispeáint sa seomra codlata-staidéir.

---

---

---

---



### Ceist

Sainithin trí fhachtóir a mbíonn tionchar acu ar do roghanna bia.

1. \_\_\_\_\_  
\_\_\_\_\_
2. \_\_\_\_\_  
\_\_\_\_\_
3. \_\_\_\_\_  
\_\_\_\_\_

## Ceist

Ídionn miasniteoirí fuinneamh agus méadaíonn siad billí an teaghlaigh.

Cuir síos ar thrí threoirlíne do thomhaltóirí nuair a roghnaíonn siad miasniteoirí, nuair a úsáideann siad iad agus nuair a dhéanann siad diúscairt ar mhiasniteoirí ar mhaithe le cosaint a thabhairt don timpeallacht



1. \_\_\_\_\_  
\_\_\_\_\_
2. \_\_\_\_\_  
\_\_\_\_\_
3. \_\_\_\_\_  
\_\_\_\_\_

## Ceist

### Ag Bainistiú Sláinte agus Acmhainní an Teaghlaigh

Is scoláire meánscoile é Sam. Seo sampla thíos den mhéid a itheann Sam ar feadh an lae.

BÉILÍ LAETHÚLA SAM			
<b>Bricfeasta</b>	<b>Lón</b>	<b>Dinnéar</b>	<b>Sneoiceanna</b>
Ní bhíonn a dhóthain ama ag Sam le bricfeasta a ithe.	Rolla bán le sicín faoi ghrabhróga agus cáslá.  Buidéal uisce	Mairteoil rósta le piseanna stánaithe, súlach agus sceallóga  Glóthach agus uachtar reoite  Gloine bainne	Criospaí  Úll

- (a)(i) Déan measúnú ar roghanna bia Sam agus riachtanais chothaithe déagóra á gcur san áireamh, agus úsáid na treoirlínte maidir le bia sláintiúil.

---

---

---

---

---

---

---

---

- (ii) Mol **dhá** athrú a d'fhéadfadh Sam a dhéanamh ar a aiste bia chun dea-shláinte a chur chun cinn. Tabhair cúis le gach athrú.

Athruithe ar an aiste bia	Cúis
1.	
2.	

- (b) Tá Sam ina chónaí 2km ón scoil agus téann sé ar an mbus gach maidin. Bailítear Sam tar éis staidéir ag 6 p.m. Tar éis an dinnéir caitheann Sam roinnt ama ar a fhón póca.

Mol **dhá** athrú a d'fhéadfadh Sam a dhéanamh chun slí mhaireachtála níos folláine a chruthú dó féin. Tabhair cúis le gach moladh.

Athrú ar shlí mhaireachtála	Cúis
1.	
2.	

- (c) Is teaghlach cruógach é teaghlach Sam. Úsáideann teaghlaigh an teicneolaíocht chun saol an bhaile agus acmhainní an teaghlaigh a bhainistiú.
- (i) Cuir síos ar **trí** bhealach ina bhféadfaí an teicneolaíocht a úsáid chun na hacmhainní a bhainistiú sa bhaile.

1. \_\_\_\_\_  
\_\_\_\_\_

2. \_\_\_\_\_  
\_\_\_\_\_

3. \_\_\_\_\_  
\_\_\_\_\_



- (ii) Tabhair buntáiste agus míbhuntáiste **amháin** a bhaineann leis an teicneolaíocht sa bhaile.

Buntáiste	
Míbhuntáiste	

## Ceist



Sainaithin trí ghuais sábháilteachta sa chistin thuas. Mínigh an fáth a gceapfá gur contúirt é.

Sainaithin an ghuais	Mínigh

## Ceist

Seo oideas le haghaidh mionbhruar úll

<p>COMHÁBHAIR</p> <p>150g plúr bán</p> <p>75g siúcra donn</p> <p>75g im</p> <p>2-3 úll cócaireachta</p> <p>25g siúcra mín</p> <p>1Tsp cainéil</p> <p>MOLADH LENA CHUR CHUN BOIRD</p> <p>Cream</p>	
---	--

(a) Ach pirimid an bhia a úsáid, meas cé chomh folláin is atá an t-oideas seo.

---

---

---

(b) Mol **dhá** mhionathrú a dhéanfa chun an mhias seo a dhéanamh níos folláine. Mínigh an chúis a bhí le gach moladh a rinne tú.

Mionathrú	Míniú

## Ceist

### Rogha Tomhaltóra

Is comhábhar é rís a mbíonn an-tóir air mar gurb iomaí bealach is féidir é a chur i mbéile agus níl sé daor.

#### Rís fhadghráinneach don Mhiceathonnán



#### INGREDIENTS

*Cooked Long Grain Rice 97 %  
(water, Long Grain rice)  
Sunflower oil*

#### COOKING PRECAUTIONS

*Take care when opening the pouch  
as hot steam may escape*

#### Rís sho-chócaráilte



#### INGREDIENTS

*Long Grain Rice*

(a) Tá an phraghsáil le feiceáil ar an tseif san ollmhargadh.

Costas in aghaidh 250g	€0.59
Costas in aghaidh 100g	€0.24
Costas in aghaidh an chileagraim	€1.19
Costas in aghaidh 100g	€0.12



Cé acu táirge is fearr a thabharfaidh luach ar airgead duit? Tabhair cúis le do fhreagra.

---

---

---



(b) Tá an tsiombail veigeáin ar an dá tháirge.

(i) Mínigh an téarma **veigeán**.



(ii) Sainaithin **dhá** bhia eile atá oiriúnach do veigeán.

1. \_\_\_\_\_

2. \_\_\_\_\_

(c) Deirtear ar an mála ríse seo don mhicreathonnán

“bí cúramach ag oscailt an phúitse toisc go bhféadadh gal te teacht as”.

Cén fáth a ndeirtear sin?

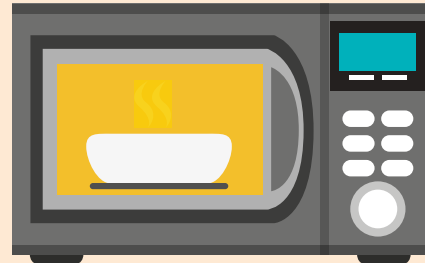
\_\_\_\_\_

\_\_\_\_\_

\_\_\_\_\_

(d)

Cheannaigh Andy micreathonnán nua.  
Stop an t-amadóir ag obair an dara huair ar  
úsáid sé é. Téann Andy ar ais chuig an siopa ar  
thóir a chuid airgid, ach deir an fhoireann nach  
bhfuil



(i) Liostaigh dhá fhreagracht atá ar Andy mar thomhaltóir.

1. \_\_\_\_\_
2. \_\_\_\_\_

(ii) Tabhair breac-chuntas ar dhlí tomhaltóra **amháin** de chuid na hÉireann a thugann cosaint do Andy sa chás sin.

Ainm an dlí

\_\_\_\_\_

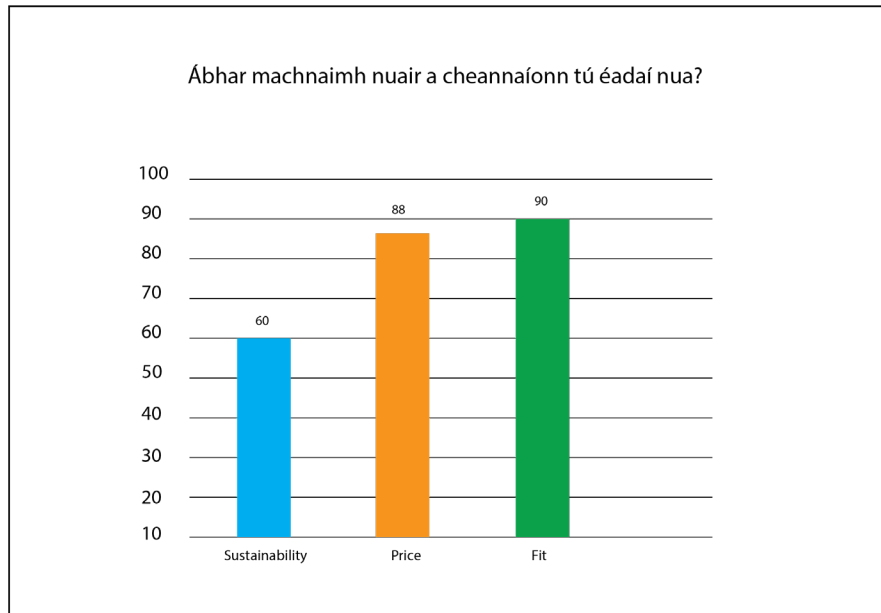
Cuir síos ar conas a thugann an dlí cosaint do Andy

\_\_\_\_\_  
\_\_\_\_\_  
\_\_\_\_\_

(iii) Sainaithin gníomhaireacht tomhaltóra **amháin** a bhféadfadh Andy labhairt leo chun comhairle a fháil faoin mi  
creathonnán lochtach.

\_\_\_\_\_

## Ceist



- (a) Is iad an praghas agus an tomhas an dá phríomhábhar machnaimh a bhíonn againn nuair a cheannaímid éadaí nua. Cén fáth ar cheart inbhuanaitheacht a chur san áireamh freisin sa mhachnamh sin?

---

---

- (b) Mol bealach a bhféadfadh tomhaltóirí roghanna níos inbhuanaithe a dhéanamh nuair a roghnaíonn siad éadaí.

---

---

---

---

## Ceist

### Pleanáil béilí

*Tá go leor blagálaithe ag gabháil don chócaireacht na laethanta seo*

**Samhlaigh gur blagálaí thú**

Tá an-tóir ag déagóirí ar cheann de na hoidis a roinn tú: píotsa cáise, liamháis agus anainn

(a)(i) Cuir síos ar chúis **amháin** a mbeadh an píotsa sin oiriúnach do riachtanais chothaithe déagóra?

---

---

---

(ii) Mínigh an chaoi a n-athrófá an píotsa chun é a dhéanamh oiriúnach do veigeán nó céiliach.

---

---

---

(b) Mar bhlagálaí bhain tú triail as go leor píotsaí.

Cuir síos ar **thrí** bhuntáiste atá le píotsaí a dhéantar sa bhaile a chur chun boird i gcomparáid le píotsaí tráchtála (cinn a ceannaíodh sa siopa).

1. \_\_\_\_\_

\_\_\_\_\_

2. \_\_\_\_\_

\_\_\_\_\_

3. \_\_\_\_\_

\_\_\_\_\_

(c) Tá tú dóchasach go mbainfidh tú amach Gradaim an Bhlagálaí is mó a Laghdaíonn Dramhaíl Bhia.

(i) Mínigh cad is brí leis an téarma **dramhaíl bhia**.

\_\_\_\_\_

\_\_\_\_\_



(ii) Mol **dhá** athrú is féidir le teaghlach a dhéanamh chun dramhaíl bhia a laghdú

1. \_\_\_\_\_

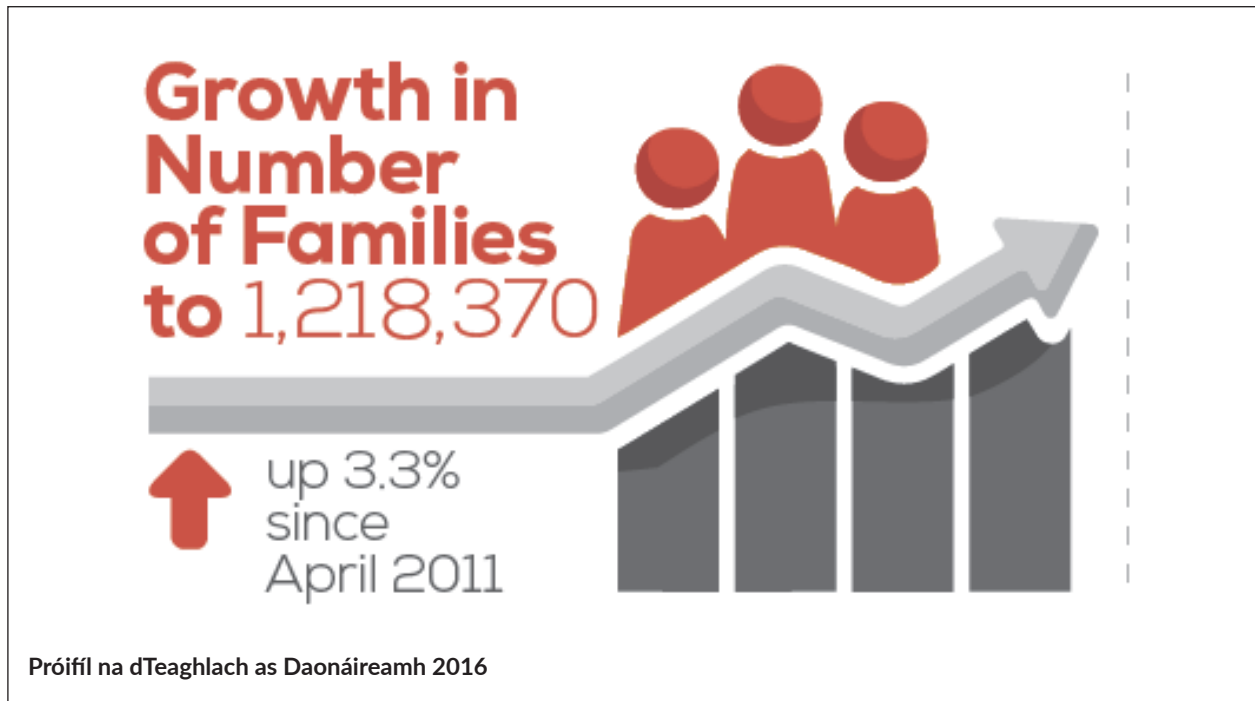
\_\_\_\_\_

2. \_\_\_\_\_

\_\_\_\_\_

## Ceist

Tháinig ardú ar líon na dteaghlach in Éirinn idir 2011 agus 2016.



(a) Cuir síos ar **thrí** chineál dífriúla struchtúr teaghlaigh.

1. \_\_\_\_\_  
\_\_\_\_\_
2. \_\_\_\_\_  
\_\_\_\_\_
3. \_\_\_\_\_  
\_\_\_\_\_

## Ceist

### Acmhainní a Bhainistiú

Tá Toni ag obair i siopa fón agus saothraíonn sí €450 sa tseachtain. Itheann Toni lón gach lá i gcaifé áitiúil. Is maith le Toni dul go dtí an spórtlann, ceolchoirmeacha agus an phictiúrlann. Tá seomra ar cíos ag Toni, a chosnaíonn €500 in aghaidh na míosa. Is maith le Toni dul go dtí na siopaí tar éis na hoibre. Tá sé beartaithe ag Toni dul thar lear ar shaoire mála droma ar feadh trí seachtaine an samhradh seo chugainn. Tá Toni ag pleanáil

(a)(i) Míniú an téarma **buiséad**.

---

---

(ii) Liostaigh trí chúis ar cheart do Toni buiséad a dhéanamh.

1. 

---

---

2. 

---

---

3. 

---

---

(iii) Tabhair le fios **dhá** athrú a d'fhéadfadh Toni a dhéanamh ar a caiteachas seachtainiúil chun airgead a shábháil.

1. \_\_\_\_\_


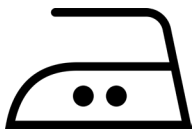
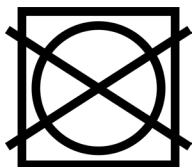
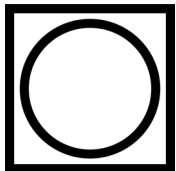
\_\_\_\_\_

2. \_\_\_\_\_

\_\_\_\_\_

(b) Tá Toni ag smaoineamh ar a gcuirfidh sí ina mála nuair a bheidh sí ag taisteal agus níl sí cinnte faoin mbrí atá leis na siombailí ar an lipéad cúraim.

(i) Mínigh cad a chiallaíonn gach siombail ar an lipéad cúraim:



(ii) Mínigh an chaoi a bhféadfaidh Toni na lipéid chúraim a úsáid:

Nuair a bheidh sí ag roghnú éadaí le pacáil sula rachaidh sí ag taisteal.

---

---

---

---

Nuair a bheidh éadaí á ní agus á dtriomú aici ar bhealach atá neamhdhíobhálachdon chomhshaol.

---

---

---

---

### Ceist



Seo liosta de na rudaí sláintiúla a bheidh le déanamh ag ár dteaghlach an tseachtain seo:

1. Lítear uisce a ól gach lá
2. Am a ghlacadh le machnamh a dhéanamh

Sainaithin trí bhealach eile ar féidir le teaghlach slí mhaireachtála fholláin a chur chun cinn.

1. \_\_\_\_\_
2. \_\_\_\_\_
3. \_\_\_\_\_

## Ceist

Bíonn lorg carbóin thart ar 11 tonna ag gnáth-theach cónaithe Éireannach, ceann de na cinn is airde san Eoraip.



(a) Cad a chiallaíonn lorg carbóin?

---

---

(b) Cuir síos ar **thrí** ghníomh is féidir leat a dhéanamh chun do lorg carbóin a laghdú sa bhaile.

1. 

---

---

2. 

---

---

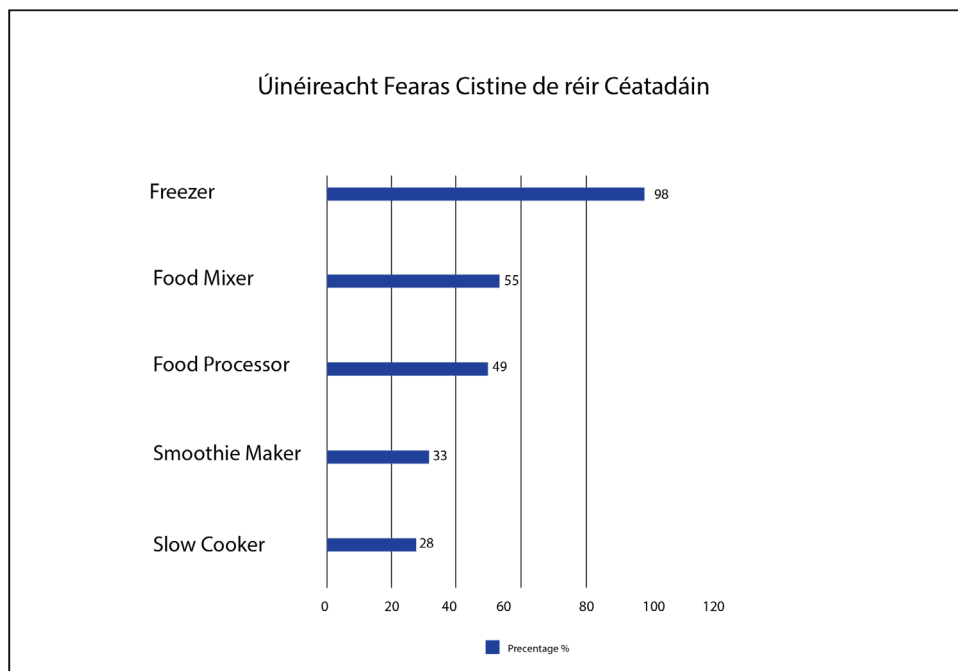
3. 

---

---

## Ceist

Tá méadú ar líon na mbéilí atá á gcócaráil sa bhaile.



(a) Roghnaigh trí fhearas cistine ón mbarrachairt thuas agus pléigh buntáiste amháin atá le gach ceann.

Ainm an Fhearais:	Buntáiste:

(b) Roghnaigh fearas **amháin** ón méid thuas.

---

(i) Ainm **dhá** bhia a d'fhéadfá a dhéanamh ag úsáid an fhearais seo:

1. 

---

2. 

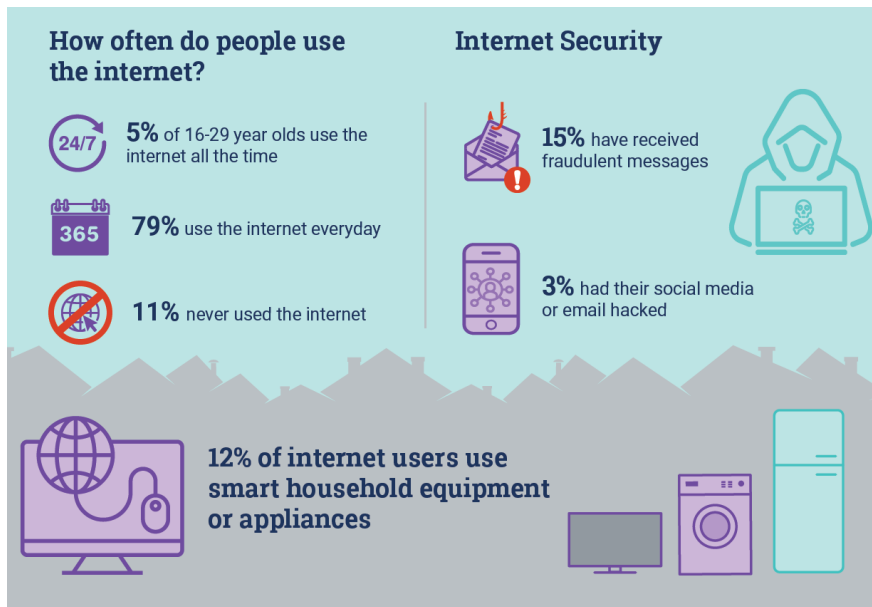
---

(ii) Tabhair breac-chuntas ar riail sábháilteachta **amháin** ba cheart a leanúint nuair a bhíonn an fearas seo in úsáid.

---

---

- (c) Cuireadh athrú ó bhonn ar shaol an teaghlaigh in Éirinn leis an teicneolaíocht ach ba cheart úsáid chríonna a bhaint aisti. **Baineann 12% d'úsáideoirí idirlín úsáid as trealamh cliste nó as fearais chliste don teaghlach.**



Curtha in oiriúint ó Staitisticí i dtaobh Theaghlaigh na Sochaí Faisnéise ón bPríomhoifig Staidrimh 2019

<https://www.cso.ie/en/releasesandpublications/ep/p-isslh/informationstatistics-households2019/>

- (i) Mínigh cad is brí leis an **teicneolaíocht chliste**.

---

---

- (ii) Luaigh **dhá** úsáid a bhaintear as an teicneolaíocht chliste ar féidir leis an teaghlach leas a bhaint astu sa bhaile.

1. 

---

---

2. 

---

---

(d)

Úsáideann 5% de dhaoine idir 16-29 bliain  
d'aois an t-idirlíon an t-am ar fad



(i) Cuir síos ar **dhá** chúis a bhfuil sé tábhachtach teorainn a chur le ham scáileáin.

1. \_\_\_\_\_

\_\_\_\_\_

2. \_\_\_\_\_

\_\_\_\_\_

(e) Sainithin **trí** bhealach ar féidir le déagóirí a bheith sábháilte ar líne.

1. \_\_\_\_\_

\_\_\_\_\_

2. \_\_\_\_\_

\_\_\_\_\_

3. \_\_\_\_\_

\_\_\_\_\_

### Ceist

Ní itheann duine as gach cúigear déagóirí aon bhricfeasta rud a chruthaíonn imní nó easaontas i dteaghlaigh.

Tá go leor cúiseanna ag déagóirí gan bricfeasta a ithe.

Tá go leor cúiseanna ag daoine fásta nuair a deir siad gur chóir do dhéagóirí bricfeasta a ithe.

(a)(i) Míinigh **dhá** chúis go mbeadh duine fásta ag iarraidh ar dhéagóir bricfeasta a ithe?

1. \_\_\_\_\_  
\_\_\_\_\_

2. \_\_\_\_\_  
\_\_\_\_\_

(ii) Cén chomhairle a chuirfeá ar theaghlaigh chun easaontas ag am bricfeasta a sheachaint?




1. \_\_\_\_\_  
\_\_\_\_\_

2. \_\_\_\_\_  
\_\_\_\_\_

3. \_\_\_\_\_  
\_\_\_\_\_



Tá an-tóir ar ghránach bricfeasta i measc teaghlach.

Cothú in aghaidh an riar (gan bhainne)				
Gránach bricfeasta	Fuinneamh	Siúcra	Snáithín	Salann
<p>Coirce</p> 	111 kcal	0.3g	2.7g	0.01g
<p>Calóga cumhdaithe</p> 	119 kcal	11g	0.8g	0.23g
<p>Brioscaí cruithneachta</p> 	136 kcal	1.6g	3.8g	0.1g

- (i) Ag féachaint ar an bhfaisnéis sa tábla déan measúnú ar gach ceann de na gránaigh bhricfeasta ag úsáid na dtreoirínte maidir le bia sláintiúil.

---



---



---



---



---

- (ii) Is déagóir é Joe ar maith leis spórt. Rinne Joe staidéar ar an Eacnamaíocht Bhaile. Cén gránach bricfeasta a roghnódh Joe agus cén fáth bunaithe ar a bhfuil foghlamtha aige faoi bhia sláintiúil?

---

---

---

---

---

---

- (i) Ag úsáid an ghránaigh a roghnaigh Joe don bhricfeasta, pleanáil biachlár sláintiúil, cothrom is féidir le Joe a ithe roimh an scoil.

